



**UNIVERSIDADE ESTADUAL DE PONTA GROSSA**  
**COMISSÃO PERMANENTE DE SELEÇÃO**  
**VESTIBULAR DE INVERNO 2012**  
 1ª etapa: Conhecimentos Gerais e Língua Estrangeira  
 2ª etapa: Redação



\_\_\_\_\_  
 (NOME COMPLETO EM LETRA DE FORMA)

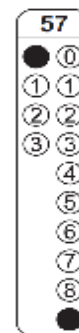
\_\_\_\_\_  
 (Nº DE INSCRIÇÃO)

**INSTRUÇÕES**

1. Verifique se este caderno contém cinquenta e seis questões objetivas e observe se ele apresenta algum tipo de defeito. Em caso de dúvida, comunique o fiscal.
2. O conteúdo desta prova está distribuído da seguinte maneira:

QUESTÕES	CONTEÚDOS	QUESTÕES	CONTEÚDOS
01 a 07	Língua Portuguesa Literatura Brasileira	29 a 35	Química
08 a 14	Matemática	36 a 42	Geografia
15 a 21	Física	43 a 49	História
22 a 28	Biologia	50 a 56	Língua Estrangeira

3. As questões desta prova apresentam quatro alternativas, assinaladas com os números 01, 02, 04 e 08, nesta sequência. Cada questão terá como resposta a soma dos números correspondentes às alternativas que você apontar como corretas.
4. Instruções sobre o cartão de respostas.
  - 4.1 CONFIRA os dados seguintes, que devem coincidir com os de sua inscrição: nome do candidato, curso/turno, número de inscrição.
  - 4.2 ASSINE no local indicado.
  - 4.3 PREENCHA os campos ópticos com cuidado, porque não haverá substituição do cartão em caso de erro ou rasura.
  - 4.4 Para cada questão, PREENCHA SEMPRE DOIS CAMPOS, um na coluna das dezenas e outro na coluna das unidades. Como exemplo, se esta prova tivesse a questão 57 e se você encontrasse o número 09 como resposta para ela, o cartão de respostas teria que ser preenchido da maneira indicada ao lado.
5. O prazo determinado para resolução desta prova é de TRÊS HORAS E TRINTA MINUTOS, a partir do momento em que for completado o processo de distribuição dos cadernos de questões, incluído o tempo para redação e preenchimento do cartão de respostas.
6. PERMANEÇA na sala de prova após o recolhimento dos cartões de respostas, mantenha o seu caderno de questões e aguarde as instruções do fiscal.



**Observação: você pode preencher a papeleta abaixo e levá-la.**  
**ATENÇÃO! Só a destaque depois de ter entregue o cartão de respostas ao fiscal.**

..... destaque aqui .....



**UNIVERSIDADE ESTADUAL DE PONTA GROSSA**  
**COMISSÃO PERMANENTE DE SELEÇÃO**  
**VESTIBULAR DE INVERNO 2012**  
 1ª etapa: CONHECIMENTOS GERAIS E LÍNGUA ESTRANGEIRA  
 2ª etapa: REDAÇÃO  
**PAPELETA PARA ANOTAÇÃO DAS RESPOSTAS ASSINALADAS – USO OPCIONAL**

01	02	03	04	05	06	07	08	09	10	11	12	13	14	15	16	17	18	19
09	10	07	15	06	03	14	11	10	07	13	06	14	15	15	06	14	05	10
20	21	22	23	24	25	26	27	28	29	30	31	32	33	34	35	36	37	38
15	09	06	13	07	15	11	03	09	15	05	06	10	09	10	11	03	13	05
39	40	41	42	43	44	45	46	47	48	49	50	51	52	53	54	55	56	
10	07	15	06	09	13	11	12	15	10	11	Ing	15	07	03	06	05	09	13
											Esp	12	10	07	15	11	03	09
											Fra	09	15	03	10	06	14	07

**ATENÇÃO! PARA A QUESTÃO DE REDAÇÃO, LEIA ATENTAMENTE AS INSTRUÇÕES ABAIXO E SIGA-AS À RISCA. FAÇA A REDAÇÃO NO MOMENTO QUE QUISER DENTRO DAS TRÊS HORAS E TRINTA MINUTOS DE QUE DISPÕE.**

1. A folha que você recebeu para a redação é constituída de duas partes. **NÃO AS DESTAQUE.**
2. **Na parte superior**, personalizada, você deve assinar em local próprio e pode fazer um rascunho da redação.
3. **Na parte inferior**, você deve escrever a versão definitiva da redação, usando caneta esferográfica com tinta azul-escura ou preta, escrita grossa e de corpo transparente. Não pode haver qualquer identificação, sob pena de a redação não ser considerada.

**ELABORE SUA REDAÇÃO, EM PROSA,  
COM UM MÍNIMO DE 10 LINHAS E MÁXIMO DE 17 LINHAS,  
COLOCANDO UM TÍTULO.**

### **PROPOSTA**

Leia os fragmentos abaixo e elabore um texto de opinião dissertativo-argumentativo sobre a busca pelo corpo perfeito.

#### **Portadores de vigorexia não medem esforços para deixar o corpo cada vez mais em forma**

Movidas por uma insatisfação com o próprio corpo, algumas pessoas passam horas fazendo musculação e controlam excessivamente a alimentação para conseguirem adquirir músculos e se sentirem mais bonitas. Essa atitude pode indicar um distúrbio psicológico chamado vigorexia. "É o contrário da anorexia. Ao invés das pessoas desejarem ficar mais magras, querem ficar cada vez mais musculosas", explica o professor Marcos Polito, vice-coordenador do mestrado em educação física da Universidade Estadual de Londrina (UEL). Não há estatísticas de quantos são os vigoréxicos no Brasil, mas Polito acredita que a doença é mais comum do que se imagina, principalmente no caso dos homens.

Adaptado de: Carol Manhani, disponível em <http://www.jornaldelondrina.com.br/edicaododia/conteudo.phtml?id=971661>, acesso em junho de 2012.

Nosso mundo é cheio de padrões a serem seguidos, como o padrão de beleza, que submete as pessoas a uma busca incessante por atividades ou decisões radicais. Beleza, no entanto, não significa saúde, mas pela busca desse ideal muitos lançam mão de tudo, perdendo não apenas a saúde como também o prazer de viver sem culpa.

Adaptado de: Maria Luiza Gorga, disponível em [http://www.educacional.com.br/articulas/outrosComportamentos\\_artigo.asp?artigo=artigo0066](http://www.educacional.com.br/articulas/outrosComportamentos_artigo.asp?artigo=artigo0066), acesso em junho de 2012.

## QUESTÕES OBJETIVAS

### LÍNGUA PORTUGUESA E LITERATURA BRASILEIRA

TEXTO PARA AS QUESTÕES 01 A 05

#### Ricos e ricos

Os ricos, como ensinou Scott Fitzgerald, são seres humanos diferentes de você e, provavelmente, de todas as pessoas que você conhece mais de perto – eis aí, dizia ele, a primeira coisa realmente importante, talvez a única que é preciso aprender com eles. Não pense, nem por um instante, que você possa estar na mesma turma. É possível, sim, conviver com gente rica, falar de assuntos comuns, frequentar lugares parecidos. Dá para torcer pelo mesmo time de futebol, ter gostos semelhantes ou partilhar desta e daquela ideia. Mas inevitavelmente, mais cedo ou mais tarde, vai ficar claro que a aproximação chega só até um certo ponto; a partir daí entra em ação um freio automático, e os ricos deslizam de volta para o seu mundo psicológico particular. Fitzgerald sabia do que estava falando. Andou cercado de gente rica durante a maior parte de sua vida tumultuada e curta, sobretudo depois que espetaculares sucessos como *O Grande Gatsby* ou *Suave é a Noite* o transformaram num fenômeno na literatura americana e mundial.

Adaptado de: J.R. Guzzo, Revista Veja, edição 2254, 01/02/2012, pag. 106.

**01** – Quanto ao entendimento do texto, assinale o que for correto.

- 01) O texto afirma que, mesmo havendo gostos comuns entre você e os ricos, há uma barreira que impede você de ser como um deles.
- 02) O escritor mencionado no texto afirma que, mesmo convivendo com os ricos, você nunca será rico.
- 04) Scott Fitzgerald ensina como conviver com os ricos.
- 08) Fitzgerald argumenta que é importante você aprender com os ricos que eles são seres humanos diferentes de você.

**02** – Na frase "Andou cercado de gente rica, sobretudo depois que espetaculares sucessos o transformaram num fenômeno da literatura". Identifique as possibilidades de substituição da palavra sublinhada e assinale o que for correto.

- 01) Apenas.
- 02) Principalmente.
- 04) Mesmo.
- 08) Especialmente.

**03** – Assinale o que for correto quanto à classificação das palavras grifadas nos excertos do texto.

- 01) ... a partir daí entra em ação um freio automático, e os ricos deslizam de volta para o seu mundo psicológico particular. (adjetivo).
- 02) É possível ... falar de assuntos comuns ... (adjetivo).
- 04) ... os ricos deslizam de volta para seu mundo psicológico particular. (adjetivo).
- 08) ... os ricos deslizam de volta para seu mundo psicológico particular. (substantivo).

**04** – Assinale o que for correto quanto à classificação do termo 'que' nos segmentos abaixo.

- 01) ... de todas as pessoas que você conhece mais de perto. (pronomes relativos).
- 02) ... a primeira coisa realmente importante, talvez a única que é preciso aprender com eles. (pronomes relativos).
- 04) Não pense, nem por um instante, que você possa estar na mesma turma. (conjunção integrante).
- 08) ... mais cedo ou mais tarde, vai ficar claro que a aproximação chega só até um certo ponto. (conjunção integrante).

**05** – Com referência à acentuação gráfica, assinale o que for correto.

- 01) Acentuam-se dá e daí porque são monossílabos tônicos.
- 02) Psicológico e único são acentuados pelo mesmo motivo.
- 04) é (verbo) e e (conjunção) diferem no timbre e na tonicidade.
- 08) Fenômeno leva acento porque é uma palavra polisilábica.

**Prova de amor**

"Meu bem, deixa crescer a barba para me agradar", pediu ele.

E ela, num supremo esforço de amor, começou a fiar dentro de si e a laboriosamente expelir aqueles novos pelos, que na pele fechada feriam caminho.

Mas quando, afinal, doce barba cobriu-lhe o rosto, e com orgulho expectante entregou sua estranheza àquele homem: "Você não é mais a mesma", disse ele.

E se foi.

Adaptado de: COLASSANTI, Marina. Contos de amor rasgados. Rio de Janeiro, Rocco, 1986. p.165.

**06** – Com relação ao texto, assinale o que for correto.

- 01) Por meio da linguagem literária, a autora cria uma situação fictícia para analisar as relações humanas.
- 02) O texto é um exemplo de texto literário em prosa.
- 04) Com o desfecho, mostra-se a decepção do homem com a falta de amor da mulher por ele.
- 08) Pela característica idealizada das personagens do texto, pode-se afirmar que a autora Marina Colassanti foi uma das principais autoras do Romantismo brasileiro.

**07** – Quanto aos fragmentos abaixo e a sua relação com a obra a que pertence, assinale o que for correto.

- 01) "D. Isabel, sua sobrinha, que os companheiros de D. Antônio, embora nada dissessem, suspeitavam ser o fruto dos amores do velho fidalgo por uma índia que havia cativado em uma das suas explorações". (Felicidade Clandestina).
- 02) "Os lábios vermelhos e úmidos pareciam uma flor da gardênia dos nossos campos, orvalhada pelo sereno da noite; o hálito doce e ligeiro exalava-se formando um sorriso. Sua tez alva e pura como um froco de algodão, tingia-se nas faces de uns longes cor-de-rosa, que iam, desmaiando, morrer no colo de linhas suaves e delicadas. (...) Esta moça era Cecília". (O Guarani).
- 04) "Capitu era Capitu, isto é, uma criatura mui particular, mais mulher do que eu era homem. Se ainda o não disse, aí fica. Se disse, fica também. Há conceitos que se devem incutir na alma do leitor, à força de repetição". (Dom Casmurro).
- 08) "Na verdade, para Zana eu só existia como rastro dos filhos dela." (Dois Irmãos).

**08** – Um total de  $n$  bolas está distribuído em 20 caixas, de modo que a primeira caixa contém 3 bolas, a segunda caixa contém 6 bolas, a terceira caixa contém 9 bolas e assim sucessivamente, formando uma P.A. Sobre o número  $n$  de bolas, assinale o que for correto.

- 01)  $n$  é um múltiplo de 6.
- 02)  $n > 600$ .
- 04)  $n$  é um múltiplo de 4.
- 08)  $n < 650$ .

**09** – Para formar uma senha, devem ser escolhidos três elementos distintos do conjunto  $\{a, b, c, d, 1, 2, 3, 4, 5\}$ . Nesse contexto, assinale o que for correto.

- 01) O número de senhas formadas por dois algarismos e uma letra, nessa ordem, é menor que 60.
- 02) O número de senhas formadas somente por algarismos é 60.
- 04) O número de senhas formadas por letras e algarismos é 140.
- 08) Podem ser formadas mais de 500 senhas.

ESPAÇO RESERVADO PARA CÁLCULOS

10 – Se Bruna der 6 reais a Ana, então ambas ficarão com a mesma quantia. Se Carla perder 2 reais, ficará com a mesma quantia que tem Ana. Se Bruna perder um terço do que tem, ficará com a mesma quantia que tem Carla. Nesse contexto, assinale o que for correto.

- 01) As três juntas têm mais de 50 reais.
- 02) Ana tem menos de 20 reais.
- 04) Carla tem mais de 15 reais.
- 08) Bruna tem mais do que Ana e Carla juntas.

14 – Sabendo-se que R\$ 4,50 equivalem a  $x\%$  de R\$ 450,00, que 0,05 g representam  $y\%$  de 50 g e que 2 m correspondem a  $z\%$  de 400 m, assinale o que for correto.

- 01)  $x > y$
- 02)  $z < x$
- 04)  $y < z$
- 08)  $y + z < x$

---

ESPAÇO RESERVADO PARA CÁLCULOS

11 – Assinale o que for correto.

- 01) A probabilidade de sair uma bola verde de uma urna com 6 bolas verdes e 5 pretas é superior a 50%.
- 02) Jogando dois dados, a probabilidade de saírem números iguais nas faces voltadas para cima é maior que 20%.
- 04) A probabilidade de sortear um múltiplo de 5 entre 30 cartões numerados de 1 a 30 é 20%.
- 08) A probabilidade de ganhar um prêmio num sorteio de 50 números tendo comprado dois deles é 4%.

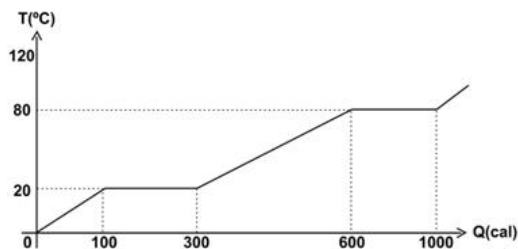
12 – Num instante  $t_1$ , um avião é visto por um observador situado no solo sob um ângulo de  $60^\circ$  e, no instante  $t_2$ , sob um ângulo de  $30^\circ$ . Sabendo-se que o avião voa numa reta horizontal a uma altitude de 5 km, assinale o que for correto.

- 01) No instante  $t_1$ , a distância entre o observador e o avião é  $10\sqrt{3}$  km.
- 02) No instante  $t_2$ , a distância entre o observador e o avião é 10 km.
- 04) A distância percorrida pelo avião entre os instantes  $t_1$  e  $t_2$  é maior que 5 km.
- 08) A distância percorrida pelo avião entre os instantes  $t_1$  e  $t_2$  é menor que 4 km.

13 – Uma prova continha dois problemas: 30 alunos acertaram somente um problema, 22 alunos acertaram o segundo problema, 10 alunos acertaram os dois problemas e 17 alunos erraram o primeiro problema. Nesse contexto, assinale o que for correto.

- 01) 10 alunos erraram os dois problemas.
- 02) 20 alunos erraram o segundo problema.
- 04) 18 alunos acertaram somente o primeiro problema.
- 08) 45 alunos fizeram a prova.

- 15 – O gráfico abaixo mostra a evolução da temperatura de um corpo de massa  $m$ , constituído por uma substância pura, em função da quantidade de calor que lhe é fornecida. Com base nas informações desse gráfico, assinale o que for correto.



- 01) Em  $T = 20^{\circ}\text{C}$  e  $T = 80^{\circ}\text{C}$  o corpo sofre mudanças de fases.  
 02) A quantidade de calor cedido ao corpo enquanto a sua temperatura variou entre  $20^{\circ}\text{C}$  e  $80^{\circ}\text{C}$  é denominado calor sensível.  
 04) Em  $T = 0^{\circ}\text{C}$  o corpo se encontra na fase sólida.  
 08) O calor cedido ao corpo durante as mudanças de fase é denominado calor latente.

- 16 – Um objeto real é posicionado na frente de um espelho esférico entre o seu centro de curvatura e o seu foco. Sobre a natureza do espelho e a imagem conjugada, assinale o que for correto.

- 01) A imagem conjugada será virtual.  
 02) A imagem conjugada será ampliada.  
 04) O espelho é côncavo.  
 08) A imagem conjugada será direita.

- 17 – O estudo dos movimentos está fundamentado nas três leis de Newton. Sobre movimentos e as leis de Newton, assinale o que for correto.

- 01) O princípio da inércia é válido somente quando a força resultante sobre um corpo é não nula.  
 02) Duplicando o valor da força resultante aplicada sobre um objeto, a aceleração experimentada pelo objeto também será duplicada.  
 04) Forças de ação e reação nunca se anulam, pois atuam sempre em corpos distintos.  
 08) Um avião voando em linha reta com velocidade constante está em equilíbrio dinâmico.

**18** – Corpos eletrizados ocorrem naturalmente no nosso cotidiano. Um exemplo desse fenômeno acontece quando, em dias muito secos, ao tocar-se em um automóvel sentem-se pequenos choques elétricos. Tais choques são atribuídos ao fato de estarem os automóveis eletricamente carregados. Sobre a natureza dos corpos (eletrizados ou neutros), assinale o que for correto.

- 01) Somente quando há desequilíbrio entre o número de prótons e elétrons é que a matéria manifesta suas propriedades elétricas.
- 02) Um corpo eletricamente neutro é aquele que não tem cargas elétricas.
- 04) Se um corpo tem cargas elétricas, ele pode ou não estar eletrizado.
- 08) Ao serem atritados, dois corpos eletricamente neutros, de materiais diferentes, tornam-se eletrizados com cargas de mesmo sinal, devido ao princípio de conservação das cargas elétricas.

**19** – A audição é um dos sentidos que os seres humanos utilizam para perceber o meio que os cerca. Ocorre por meio da percepção dos diferentes tipos de sons existentes na natureza captados pelas orelhas. Nesse contexto, assinale o que for correto.

- 01) Decibel é a medida do nível da altura do som.
- 02) Altura está relacionada com a frequência da onda sonora e permite distinguir um som agudo de um som grave.
- 04) As ondas sonoras, ao atingirem um obstáculo rígido, são absorvidas por esse obstáculo.
- 08) Som é constituído por ondas longitudinais de origem mecânica, necessitando de um meio material para se propagar.

**20** – A necessidade de medir é intrínseca à física. Uma grandeza física está relacionada a algo que possa ser medido, comparado a determinada unidade. O Sistema Internacional de Unidades – SI é composto por grandezas fundamentais e grandezas derivadas. Sobre as grandezas físicas e suas correspondentes unidades no SI, assinale o que for correto.

- 01) Quantidade de matéria é uma grandeza fundamental, e sua unidade é o mol.
- 02) Velocidade é uma grandeza derivada, e sua unidade é o metro/segundo.
- 04) Corrente elétrica é uma grandeza fundamental, e sua unidade é o ampère.
- 08) Temperatura termodinâmica é uma grandeza fundamental, e sua unidade é o kelvin.

**21** – Sobre fenômenos relacionados ao campo magnético e à indução eletromagnética, assinale o que for correto.

- 01) Sempre que uma espira fechada é atravessada por um fluxo magnético variável surge na espira uma corrente elétrica induzida.
- 02) O polo sul geográfico terrestre corresponde ao polo sul magnético terrestre.
- 04) Todos os ímãs apresentam dois polos magnéticos, entretanto podem existir polos magnéticos isolados na natureza.
- 08) O movimento de cargas elétricas origina campos magnéticos.

---

## BIOLOGIA

---

**22** – Os fungos são eucariontes e, embora existam algumas formas unicelulares, como o levedo, a maioria é formada por um emaranhado de filamentos, as hifas. Com relação às doenças e utilidades dos fungos, assinale o que for correto.

- 01) Diversos fungos são predadores interespecíficos, atacando plantações e animais, inclusive o homem, causando doenças chamadas micoses.
- 02) Ao lado das bactérias, os fungos atuam como decompositores; conseqüentemente, eles são importantes na reciclagem da matéria do ecossistema.
- 04) Alguns fungos são utilizados na produção de antibióticos, como a penicilina.
- 08) Nenhum fungo pode ser utilizado na alimentação, pois todos produzem substâncias tóxicas e/ou alucinógenas.

**23** – Com relação às verminoses e suas medidas preventivas, assinale o que for correto.

- 01) Os cestódeos são parasitas de corpo achatado, e membros do seu grupo podem causar verminoses intestinais, como a teníase.
- 02) O *Ancylostoma duodenale* é um verme que apresenta formas em dois hospedeiros diferentes: o porco e o homem.
- 04) A ascaridíase pode ser evitada com medidas preventivas, tais como: consumo de água potável, instalações sanitárias adequadas e lavagem de alimentos crus com água tratada.
- 08) Os caramujos da família Planorbidae atuam como hospedeiros intermediários do *Schistosoma mansoni*, platelminto que causa a esquistossomose.

24 – Dentre doenças causadas por vírus e bactérias, assinale o que for correto.

- 01) Como exemplos de doenças causadas por vírus, podem-se citar: gripe, febre amarela, sarampo, raiva e catapora.
- 02) A dengue é uma doença viral transmitida pela fêmea do mosquito *Aedes aegypti*, apresentando como características febre alta, dores musculares, dores nas articulações, dores nos olhos e na cabeça, entre outros sintomas.
- 04) A cólera é uma doença causada pela bactéria *Vibrio cholerae*, que se instala e se multiplica na parede intestinal, produzindo substâncias tóxicas e provocando forte diarreia.
- 08) Herpes, poliomielite, tétano e leptospirose são doenças bacterianas as quais, portanto, podem ser tratadas com o uso de antibióticos.

25 – Com relação às propriedades da água, assinale o que for correto.

- 01) Em clima úmido, o suor evapora lentamente devido à grande quantidade de água na atmosfera. Já no clima seco, a evaporação é mais rápida para auxiliar na refrigeração do corpo.
- 02) A capacidade da água de dissolver diversas substâncias foi essencial ao surgimento da vida em nosso planeta, permitindo a ocorrência de diferentes tipos de reações químicas.
- 04) Nas sementes de vegetais superiores, a desidratação é essencial à vida do embrião, já que um ambiente aquoso poderia desencadear a decomposição da semente pela ação de bactérias.
- 08) A superfície congelada de lagos e rios, a qual fica em contato direto com o ambiente de regiões muito frias do planeta, atua como um isolante para as regiões mais profundas, permitindo a sobrevivência dos seres aquáticos dessas localidades.

26 – Considerando-se os processos de fermentação, assinale o que for correto.

- 01) Ao contrário da respiração aeróbia, na fermentação, a glicose é quebrada sem o consumo de oxigênio do ambiente e ocorre no citossol.
- 02) A bactéria causadora do botulismo (*Clostridium botulinum*) é um exemplo de organismo anaeróbio estrito ou obrigatório, pois não se reproduz na presença de oxigênio.
- 04) O fermento de padaria (*Saccharomyces cerevisiae*) faz crescer a massa do pão graças à produção de oxigênio, fato facilmente observado pela formação de bolhas cheias desse gás no meio da massa.
- 08) As células musculares podem realizar tanto respiração aeróbia quanto fermentação láctica. A respiração ofegante dos atletas após exercício físico contribui para a remoção do ácido láctico e o reabastecimento de ATP e glicogênio.

27 – Por ocasião das Olimpíadas sempre vem à tona a importância da prática de exercícios físicos. Assim, assinale o que for correto com relação aos tecidos musculares e processos de contração muscular.

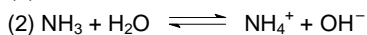
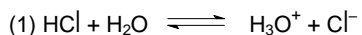
- 01) As células musculares são chamadas de fibras musculares (ou miócitos) e seus constituintes recebem denominações especiais. O seu citoplasma recebe o nome de sarcoplasma, o retículo endoplasmático é chamado de retículo sarcoplasmático e a membrana plasmática é o sarcolema.
- 02) Quando se move contrai-se um tipo de músculo que se prende aos nossos ossos: músculo estriado esquelético – formado por longas células cilíndricas e plurinucleadas.
- 04) O processo de contração muscular deve-se ao encurtamento de miofibrilas compostas de dois tipos de açúcares: miosina e actina. O deslizamento dessas estruturas, umas sobre as outras, libera energia suficiente para o processo de contração.
- 08) O tecido muscular estriado cardíaco possui células longas e mononucleadas, que se contraem voluntariamente e de maneira lenta, fazendo com que o coração bata de uma maneira constante e ritmada.

28 – Ocorre uma enfermidade de doenças bacterianas com as mais diversas vias de transmissão. Com relação às doenças bacterianas e suas vias de transmissão, assinale o que for correto.

- 01) O Meningococo, a *Neisseria meningitidis*, leva ao quadro de meningite e possui transmissão por contato direto ou por aspiração de secreções nasofaríngeas de pessoas doentes ou de portadores da bactéria.
- 02) A febre tifoide causada pela bactéria *Salmonella typhi* tem porta de entrada no organismo humano pelas vias respiratórias, se alojando nos pulmões.
- 04) A coqueluche tem via de transmissão pela contaminação fecal de água ou alimentos.
- 08) O botulismo é ocasionado por ingestão de alimento no qual houve o desenvolvimento da bactéria *Clostridium botulinum* com liberação da toxina (geralmente em alimentos enlatados).



29 – Com base nas duas equações químicas apresentadas abaixo e na teoria ácido-base de Brønsted-Lowry, assinale o que for correto.



- 01) Na reação (1), o HCl representa o ácido, a espécie química que cede prótons.
- 02) Na reação (2), o NH<sub>3</sub> representa a base, a espécie química que recebe prótons.
- 04) Na reação (1), o Cl<sup>-</sup> representa a base conjugada fraca do HCl.
- 08) Na reação (2), H<sub>2</sub>O e a NH<sub>4</sub><sup>+</sup> representam ácidos fracos.

30 – Analisando-se as concentrações de prótons, [H<sup>+</sup>], ou de íons hidróxido, [OH<sup>-</sup>], em mol/L a 25°C, nos produtos apresentados abaixo, assinale o que for correto.

- 01) O refrigerante de cola que possui [H<sup>+</sup>] de  $1,0 \times 10^{-3}$  é considerado ácido.
- 02) O vinagre que possui [OH<sup>-</sup>] de  $1,0 \times 10^{-11}$  é considerado básico.
- 04) O café que possui [OH<sup>-</sup>] de  $1,0 \times 10^{-9}$  é considerado ácido.
- 08) Uma solução de bicarbonato de sódio que possui [H<sup>+</sup>] de  $1,0 \times 10^{-9}$  é considerada neutra.

31 – A solubilidade do nitrato de potássio em água, em função da temperatura, é dada na tabela abaixo. Considerando-se soluções de KNO<sub>3</sub> em 100g de água, assinale o que for correto.

Temperatura (°C)	0	20	40	60	100
Solubilidade do KNO <sub>3</sub> (g/100g de água)	13,3	31,6	63,9	110	246

- 01) A 20°C, uma solução com 40 gramas está saturada.
- 02) A 0°C, uma solução com 10 gramas está insaturada.
- 04) A 40°C, uma solução com 120 gramas está supersaturada.
- 08) A 100°C, uma solução com 120 gramas está saturada.

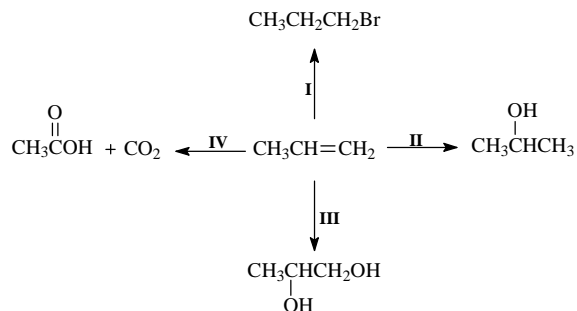
32 – Considerando-se os elementos químicos e seus respectivos números atômicos H(Z=1), Na(Z=11), Cl (Z=17) e Ca(Z=20), assinale o que for correto.

- 01) No composto  $\text{CaCl}_2$  encontra-se uma ligação covalente polar.
- 02) No composto  $\text{NaCl}$  encontra-se uma ligação iônica.
- 04) No composto  $\text{Cl}_2$  encontra-se uma ligação covalente polar.
- 08) No composto  $\text{H}_2$  encontra-se uma ligação covalente apolar.

33 – A separação dos componentes de uma mistura pode ocorrer por diferentes maneiras. Identifique as maneiras que trazem a melhor estratégia para cada tipo de mistura e assinale o que for correto.

- 01) Pode-se separar uma mistura de gasolina e álcool por destilação.
- 02) Para separar uma mistura de água e óleo pode-se realizar uma filtração.
- 04) Para separar uma mistura de areia e água pode-se realizar uma destilação.
- 08) Para separar uma mistura de  $\text{NaCl}$  e areia pode-se fazer uma dissolução seguida por filtração e evaporação.

34 – A partir do propeno é possível obter diferentes compostos orgânicos, como mostra o esquema abaixo. Diante disso, assinale o que for correto.



- 01) O produto da reação I segue uma adição de Markovnikov.
- 02) A reação II é uma hidratação.
- 04) Na reação III ocorre uma redução.
- 08) Na reação IV os produtos formados a partir da oxidação do propeno são ácido etanoico e gás carbônico.

35 – Na natureza podem-se encontrar três variedades isotópicas do elemento químico urânio, representadas abaixo. Com relação a esses isótopos, no estado fundamental, assinale o que for correto.



- 01) O urânio-234 possui 92 prótons e 92 elétrons.
- 02) O urânio-235 possui 92 prótons e 143 nêutrons.
- 04) Os três átomos possuem o mesmo número de massa.
- 08) O urânio-238 possui 92 elétrons e 146 nêutrons.

## GEOGRAFIA

36 – Com relação à posição de lugares e orientação, assinale o que for correto.

- 01) Nor-nordeste, nor-noroeste e su-sudoeste são pontos subcolaterais da rosa dos ventos, e a orientação no espaço geográfico pode ser feita com a utilização direta dos astros como sol, lua e estrelas.
- 02) Oes-noroeste, es-sudeste e su-sudeste são pontos subcolaterais da rosa dos ventos, e a bússola é o instrumento que pode ser utilizado no processo de orientação a qualquer hora e em qualquer tempo.
- 04) Nordeste, noroeste, sudoeste e sudeste são pontos subcolaterais que se localizam na bissetriz de um ângulo reto formado por dois pontos colaterais consecutivos na rosa dos ventos.
- 08) Norte, leste, sul e oeste são pontos cardeais separados consecutivamente, no sentido horário, por ângulos de  $45^\circ$  na rosa dos ventos.

37 – Sobre biodiversidade e questão ambiental, assinale o que for correto.

- 01) O conjunto das diversidades de formas de vida, tanto em espécies quanto em ambientes, é o que se entende por biodiversidade, palavra normalmente empregada para se referir a diversidades não-humanas.
- 02) Embora o Brasil possa ser incluído na lista de países preocupantes em vista dos desmatamentos em seu território, já se concluiu que não existe qualquer relação entre desmatamento, queima de florestas, efeito estufa e perturbação da camada de ozônio.
- 04) As espécies da flora ou da fauna que são encontradas apenas em determinadas áreas e que são nativas desses lugares e a eles se restringem, são as chamadas espécies endêmicas.
- 08) Os materiais que podem ser destruídos por organismos vivos, normalmente por bactérias, e decompostos em substâncias que serão reintegradas aos ciclos naturais, constituem os chamados materiais biodegradáveis.

**38** – No que diz respeito apenas a termos e nomes relacionados ao nosso Sistema Solar, aos astros que dele fazem parte e a fenômenos e movimentos que nele ocorrem, assinale o que for correto.

- 01) Júpiter, asteroides, cometas, eclipses solares, movimentos de rotação e satélites naturais.
- 02) Urano, nebulosas, constelações, movimentos de translação, planetas com anéis, quasares e poeira cósmica.
- 04) Saturno, ocultação de satélite, fases da lua, erupções vulcânicas, tempestades magnéticas e auroras polares.
- 08) Marte, galáxia de Andrômeda, protuberâncias solares, movimentos de revolução e nutação, constelação do Cruzeiro do Sul e pulsares.

**39** – Dentre os problemas ambientais, áreas de ocorrência e acordos internacionais relacionados ao assunto no mundo atual, assinale o que for correto.

- 01) O aquecimento da Terra devido ao efeito estufa é fato que todos os países aceitam como incontestável, e todos os governantes acatam as regras impostas pelos acordos internacionais e encontros relacionados às mudanças climáticas globais.
- 02) Processos de desertificação provocados pelo homem ocorrem em muitos lugares a exemplo dos Estados Unidos, México e muitos países da África e da Ásia. Apenas nas últimas décadas do século XX, com o agravamento dos problemas ambientais, a sociedade se mobilizou para deter os efeitos nocivos das atividades econômicas predatórias e poluentes.
- 04) Os acordos internacionais regulamentando testes nucleares e a emissão de poluentes revelam a preocupação dos países ricos de serem sempre favoráveis aos países menos desenvolvidos.
- 08) Os países desenvolvidos e em desenvolvimento são os mais afetados pelo problema da chuva ácida, como acontece no nordeste dos Estados Unidos, Europa Ocidental, China, área mais industrializada do Brasil, Sudeste Asiático, dentre outros locais.

**40** – A respeito do litoral brasileiro e algumas de suas características, assinale o que for correto.

- 01) Os recifes de corais e recifes areníticos ou de pedra aparecem ao longo de certos trechos do litoral brasileiro, do Rio Grande do Norte até Abrolhos, na Bahia.
- 02) O litoral meridional do Brasil caracteriza-se pela ampla planície costeira do Rio Grande do Sul, com suas lagoas e lagunas, e é onde se localiza a reserva ecológica do Taim.
- 04) A região litorânea do Paraná apresenta uma estreita baixada costeira, onde aparecem suas praias recortadas pelas baías de Paranaguá e de Guaratuba, e uma zona montanhosa onde aparecem morros isolados e cadeias de morros.
- 08) O litoral mais rochoso, acidentado e escarpado do Brasil localiza-se na sua porção norte, entre o Amapá e o Maranhão, e é acertadamente denominado de litoral das escarpas.

**41** – Sobre alguns aspectos da produção agropecuária do Paraná, assinale o que for correto.

- 01) A existência de campos naturais na região de Castro e Carambeí facilitou as atividades pecuárias na região e a introdução de técnicas modernas transformou-a numa das mais importantes bacias leiteiras do país.
- 02) A produção de milho no oeste e sudoeste paranaense contribuiu para o desenvolvimento da suinocultura nessas regiões do estado.
- 04) A decomposição das rochas basálticas originando a chamada terra roxa transformou o terceiro planalto paranaense na mais rica região agrícola do estado e uma das mais ricas do Brasil, fazendo com que a agricultura, principalmente a cultura do café, transformasse a paisagem regional e levasse o progresso a cidades como Londrina e Maringá.
- 08) Embora com solos mais pobres do que os encontrados no terceiro planalto do Paraná, a região de Ponta Grossa, com a aplicação de modernas técnicas agrícolas, transformou-se numa importante região agrícola produzindo milho, soja, trigo, dentre outros produtos, destacando-se na agroindústria.

42 – A Síria tem apresentado manifestações políticas por parte de rebeldes e repressões sangrentas por parte do governo sírio, ao longo dos anos de 2011 e de 2012. Sobre esse país do Oriente Médio, assinale o que for correto.

- 01) Os curdos, que habitam parte de seu território, são a maioria étnica do país, que tem nos árabes sírios a sua segunda etnia em número representativo.
- 02) Tendo como capital a cidade de Damasco, é banhada pelo Mar Mediterrâneo na sua porção oeste e possui desertos em seu território.
- 04) A República Árabe Síria, na guerra com o seu vizinho Israel, teve as Colinas de Golã, no sudoeste do país, ocupadas por esse país.
- 08) A Síria é uma república islâmica teocrática semelhante ao Irã, de quem recebe ajuda financeira e militar.

---

## HISTÓRIA

TEXTO PARA A QUESTÃO 43

### A família e o domicílio

Nos primeiros séculos da colonização, a organização familiar e a vida doméstica não poderiam deixar de ser influenciadas por alguns dos elementos que marcaram profundamente a formação da sociedade brasileira e o modo de vida dos seus habitantes. A distância da Metrópole – que dividia muitas vezes os membros de uma família entre os dois lados do Atlântico –, a falta de mulheres brancas, a presença da escravidão negra e indígena, a constante expansão do território, assim como a precariedade de recursos e de toda sorte de produtos com os quais estavam acostumados os colonos no seu dia-a-dia, são apenas alguns dos componentes que levaram a transformações de práticas e costumes solidamente constituídos no Reino, tanto no que se refere à constituição das famílias como aos padrões de moradia, alimentação e hábitos domésticos.

Adaptado de: ALGRANTI, Leila Mezan. Famílias e vida doméstica. In: SOUZA, Laura de Mello (org.). História da Vida Privada no Brasil, V. 1. São Paulo: Cia. das Letras, 1997, p. 84.

43 – A respeito da estrutura familiar na sociedade colonial brasileira, assinale o que for correto.

- 01) As mulheres tinham o seu cotidiano praticamente limitado ao espaço doméstico, ao cuidado com os filhos e com o marido.
- 02) Uma das principais características das famílias coloniais no Brasil foi o reduzido número de filhos. Tal fato se explica pelas limitações econômicas da colônia.
- 04) Devido à influência do catolicismo, são raros os registros sobre a existência de concubinas e amantes durante o período colonial.
- 08) O Estado português estimulou o casamento como forma de consolidar o seu projeto colonizador na colônia.

44 – A partir do século V a. C., Roma empreendeu diversas campanhas militares contra povos vizinhos, iniciando o seu gigantesco processo de expansão política. A respeito desse tema, assinale o que for correto.

- 01) O sucesso das incursões romanas pode ser atribuído a fatores como a existência de um exército bem aparelhado, a construção de uma vasta rede de estradas por toda a Europa e ao investimento em construções públicas no continente.
- 02) Os celtas, povo que habitava a Europa central, foram importantes aliados romanos no processo de expansão e conquista de territórios continentais.
- 04) A expansão romana levou à ampliação da escravidão, uma vez que naqueles tempos as guerras eram as mais importantes fontes fornecedoras de escravos.
- 08) O primeiro grande conflito ultramarino romano ocorreu contra Cartago, uma antiga colônia fenícia situada no norte da África.

45 – A Primeira Guerra Mundial (1914-1918) envolveu todas as grandes potências do começo do século XX e trouxe vários problemas políticos e econômicos principalmente para a Europa. A respeito desse conflito, assinale o que for correto.

- 01) O submarino foi uma das principais armas tecnológicas utilizadas durante os combates ocorridos durante todo o conflito.
- 02) A disputa pelo controle de mercados por parte das potências foi mais decisiva para a ocorrência da Guerra do que, propriamente, uma disputa ideológica.
- 04) A Primeira Guerra começou como um conflito essencialmente europeu entre a tripla aliança (França, Grã-Bretanha e Rússia) e as potências centrais (Alemanha e Áustria-Hungria).
- 08) Durante a Primeira Guerra Mundial, a Alemanha utilizou gás venenoso, produto que posteriormente foi banido das guerras pela Convenção de Genebra.

TEXTO PARA A QUESTÃO 46

"Ao avaliar, mesmo que sucintamente, o momento histórico vivido pela população camponesa italiana, constata-se que a imigração dos *braccianti* (trabalhadores) se deu no Brasil a partir de 1885, quando o grupo de cafeicultores do Oeste Paulista conquistou espaço junto aos núcleos do poder, criando, enfim, uma política de imigração e abolindo o caráter circunstancial até então vigente."

Adaptado de: ALVIM, Zuleika M. F. Brava Gentel! Os italianos em São Paulo. São Paulo: Brasiliense, 1986, p. 40.

46 – Com relação ao texto de Zuleika Alvim, assinale o que for correto.

- 01) Numericamente, a imigração italiana para São Paulo no século XIX é inexpressiva, sendo superada principalmente pela imigração japonesa.
- 02) Boa parte dos italianos tornou-se proprietário das terras onde trabalhavam, rompendo assim a estrutura agrária paulista baseada no latifúndio escravista.
- 04) A imigração italiana foi bastante importante para o estado de São Paulo, uma vez que boa parte desses imigrantes acabou substituindo os escravos nas lavouras cafeeiras daquele estado.
- 08) De modo geral as condições ofertadas aos italianos nas fazendas cafeeiras eram bastante precárias, fato que levou muitos deles a retornar para o país de origem.

47 – "Veta Dilma", o bordão que ganhou força nas redes sociais nos primeiros meses de 2012, se referia a não aprovação, pela presidenta Dilma Rousseff, do novo Código Florestal brasileiro. A respeito desse tema, assinale o que for correto.

- 01) O texto original do Código Florestal produzido pelo Congresso Nacional favorecia ao desmatamento de áreas naturais preservadas e concedia anistia para quem cometeu crimes ambientais.
- 02) O deputado Ronaldo Caiado (DEM/Go) um dos fundadores da União Democrática Ruralista – UDR e um dos principais expoentes da bancada ruralista, foi um dos artífices do Código no Congresso Nacional.
- 04) A atriz Camila Pitanga, na condição de mestre de cerimônias de um evento em homenagem ao ex-presidente Lula, quebrou o protocolo e se dirigiu à presidenta dizendo: "Veta Dilma".
- 08) A presidenta Dilma Rousseff acabou vetando 12 artigos e fazendo 32 alterações no texto original do Código Florestal apresentado pelo Congresso Nacional.

48 – Entre os acontecimentos políticos que ganharam destaque recente nos noticiários, assinale o que for correto.

- 01) Após uma nova cirurgia no combate ao câncer cerebral, o presidente venezuelano Hugo Chavez se submeteu a sessões de quimioterapia.
- 02) Inicialmente pré-candidato republicano, Rick Santorum abriu mão da corrida à Casa Branca e passou a apoiar a candidatura do seu correligionário Mitt Romney.
- 04) Na eleição presidencial francesa, após uma acirrada disputa contra Nicolas Sarkozy, o candidato socialista François Hollande, ao contrário do que indicavam as pesquisas presidenciais, acabou derrotado.
- 08) Após uma série de polêmicas, a convenção do PSDB escolheu José Serra como candidato à prefeitura de São Paulo.

49 – A respeito de acontecimentos no cenário cultural brasileiro que tiveram repercussão entre os meses finais de 2011 e os iniciais de 2012, assinale o que for correto.

- 01) Baseado no livro de Jack Kerouac, o filme "Na Estrada", dirigido pelo brasileiro Walter Salles, concorreu à Palma de Ouro em Cannes.
- 02) Na peça "Tim Maia – Vale Tudo, o Musical", destacou-se a figura de Tiago Abravanel, protagonista do espetáculo.
- 04) O livro "As Esganadas", escrito por Chico Anysio, foi o último trabalho produzido pelo humorista cearense recentemente falecido.
- 08) Após alguns anos afastado dos palcos, o cantor e compositor Chico Buarque voltou a se apresentar em diversas cidades brasileiras com o show "Chico".

### ATENÇÃO!

Esta prova apresenta, a seguir, em sequência, sete questões de Inglês, sete questões de Espanhol e sete questões de Francês, com a mesma numeração (50 a 56).

Como na inscrição você optou por uma dessas três línguas, cumpra agora essa opção.

TEXTO PARA AS QUESTÕES 50 A 56

**Eye on tsunamis**

Tsunamis aren't moon-driven tides or wind-driven waves at the sea surface. They're caused by violent movements of rocks – seafloor earthquakes usually – that can put a whole ocean in motion. Since the first one on record along Syria's coast in about 2000 B. C., a few thousand tsunamis have collectively killed more than five hundred thousand people. Nearly half those deaths occurred in a single catastrophe in the Indian Ocean in 2004; as coastal populations have boomed, tsunamis have grown more lethal. Their Japanese name – it means "harbor wave" – is perhaps a bit too quiet.

Most large tsunamis arise around the rim of the Pacific and Indian oceans, along seafloor faults called subduction zones, where colliding tectonic plates trigger large earthquakes. Waves spread in opposite directions from the fault. Within minutes the first waves crash onto nearby land, as in Japan in 2011; within hours they cross the ocean. Even thousands of miles away, a harbor may not be safe. Tsunamis remain dangerous after they've crossed a whole ocean, barreling at the speed of a jetliner. The one that savaged Japan swept a man in California out to sea.

Some sixteen thousand people died in Japan last March 11, most of them along hundreds of miles of coast in the Tohoku region, and nearly four thousand are still missing. The tsunami eradicated several towns and villages in Tohoku and left hundreds of thousands homeless.

Adaptado de: National Geographic, February 2012.

**50** – Após a leitura do texto, assinale o que for correto.

- 01) As rochas submarinas movem-se inesperadamente, causando pânico nas populações.
- 02) Centenas de milhares de japoneses ficaram sem teto após o tsunami de 11 de março de 2011.
- 04) Um oceano inteiro pode ser afetado por deslocamentos violentos das placas tectônicas.
- 08) O primeiro registro de um tsunami data de 2000 a. C.

**51** – Com base nas informações contidas no primeiro e segundo parágrafos, assinale o que for correto.

- 01) Durante um maremoto, gigantescas ondas surgem e se deslocam em direções opostas.
- 02) Coletivamente, os tsunamis já mataram mais de quinhentas mil pessoas.
- 04) Quase a metade do total estimado de mortes causadas por tsunamis ocorreu em uma única catástrofe.
- 08) O primeiro tsunami de que se tem registro também ocorreu no Japão.

**52** – Quanto ao termo "nearly", presente no primeiro e terceiro parágrafos, assinale o que for correto.

- 01) Em ambos os casos ele tem a função de advérbio.
- 02) Em ambos os casos ele poderia ser substituído por "almost".
- 04) Em ambos os casos ele tem a função de adjetivo.
- 08) Em ambos os casos ele poderia ser substituído por "every".

**53** – Baseado no que diz o texto como um todo, assinale o que for correto.

- 01) A maioria dos grandes tsunamis ocorrem nas orlas dos oceanos Pacífico e Atlântico.
- 02) Os tsunamis não são causados pelo vento ou por marés na superfície dos mares.
- 04) Há notícia de um homem ser arrastado para o mar nos EUA, em consequência da mesma catástrofe que atingiu o Japão.
- 08) A tradução para a expressão "harbor wave" é "suave onda".

**54** – Ainda baseado no texto todo, assinale o que for correto.

- 01) Os tsunamis podem ser perigosos mesmo após terem cruzado um oceano inteiro.
- 02) "Subduction zone" é o nome dado a uma área costeira que foi atingida por um tsunami.
- 04) Os tsunamis tornaram-se mais letais devido ao aumento das populações nas áreas costeiras.
- 08) Tsunamis percorrem os oceanos a velocidades muito superiores as dos aviões a jato.

**55** – Nas opções abaixo, assinale o que for correto quanto ao sentido equivalente ao do último segmento do primeiro parágrafo: "... is perhaps a bit too quiet. "

- 01) ... is maybe a little too quiet.
- 02) ... is maybe a bit too hard.
- 04) ... is perhaps a little too strong.
- 08) ... is perhaps a bit too soft.

**56** – De acordo com o último parágrafo do texto, assinale o que for correto.

- 01) Em Tohoku, o tsunami destruiu várias cidades e vilas.
- 02) Cerca de seis mil pessoas estão desaparecidas no Japão.
- 04) A maioria dos dezesseis mil mortos moravam ao longo de centenas de milhas da costa na região de Tohoku.
- 08) O Japão sofreu o mais terrível maremoto seguido de tsunami de sua história em 2011.

TEXTO PARA AS QUESTÕES 50 A 56

**Gallina colombiana puso un huevo de 8.64 onzas.**

El dueño de una gallina que puso un huevo de 245 gramos en Colombia y aseguró que lo presentará para el récord Guinness porque está convencido de que es el más grande de este tipo en el mundo.

"Vamos por la búsqueda del Guinness Récord en gallinas criollas. Estaba en 175 gramos en China, después que en México otra gallina puso un huevo de 135 gramos; pero nosotros tenemos el nuestro, de casi un cuarto de kilo", detalló Hernando Niño, propietario de la granja Altamira y de la ya famosa gallina.

"Franciscana", como se llama el animal, se ha convertido así en el orgullo de este campesino desplazado por la violencia del conflicto armado desde su natal departamento de Santander (noreste) hasta el centro de Colombia, donde hace dos décadas creó su finca.

Actualmente esta finca es pionera en autosuficiencia alimentaria con una agricultura orgánica, donde está excluido el uso de fertilizantes y otros químicos.

Ésta es una gallina "común y corriente", de cinco años de edad y con cuatro de producción, que "come como las demás: maíz y otros alimentos naturales", explicó Niño.

Adaptado de: <http://noticias.univision.com/mundo/noticias/curiosas/article/2012-02-08/gallina-colombiana-pono-un-huevo-deonzas#ixzz1tAvd63i>. Acesso em março de 2012.

**50 – Sobre o gênero do texto, assinale o que for correto.**

- 01) É um texto investigativo.
- 02) É um texto policial.
- 04) Trata-se de um texto narrativo.
- 08) Além de narrativo é um texto jornalístico.

**51 – Sobre o título do texto, assinale o que for correto.**

- 01) O título remete a uma história sobre ovos jurássicos.
- 02) O título chama a atenção para o tamanho de um ovo posto por uma galinha colombiana.
- 04) O título fala de um ovo e de uma onça.
- 08) O título faz referência a uma medida específica chamada "onza".

**52 – O texto apresenta os pesos anteriores sobre os ovos registrados no livro dos records "Guines". Sobre esses pesos, assinale o que for correto.**

- 01) México: 135 gramas.
- 02) China: 175 gramas.
- 04) Colômbia: 245 gramas.
- 08) México: 175 gramas.

**53 – A respeito da galinha, assinale o que for correto.**

- 01) A galinha se chama Franciscana.
- 02) A idade da galinha é de cinco anos.
- 04) A galinha come milho e outros alimentos naturais.
- 08) O texto diz que a galinha passou a ser o orgulho do Sr. Niño.

**54 – Sobre o Sr. Niño, assinale o que for correto.**

- 01) O Sr. Niño é o dono da galinha Franciscana.
- 02) O Sr. Niño não vive em sua terra natal devido aos conflitos armados.
- 04) O Sr. Niño não quer saber de registrar o tamanho do ovo no livro dos records.
- 08) O Sr. Niño está convencido de que se trata do maior ovo de galinha do mundo.

**55 – Sobre o texto, assinale o que for correto.**

- 01) A palavra finca significa sítio.
- 02) O sítio do Sr. Niño está localizado na região central da Colômbia.
- 04) A palavra finca significa que a propriedade do Sr. Niño está fincada na Colômbia.
- 08) O sítio do Sr. Niño está localizado no sul da Colômbia.

**56 – De acordo com as informações do texto, assinale o que for correto.**

- 01) Um quarto de quilo também pode ser representado numericamente por  $\frac{1}{4}$ .
- 02) Um quilograma equivale a 900 gramas.
- 04) A palavra "campesino" é traduzida ao português como campista.
- 08) A medida "onza" que em português se escreve onça foi utilizada como moeda em diversos países, inclusive no Brasil.

## TEXTO PARA AS QUESTÔES 50 A 56

**Le Tai-chi-chuan au secours des parkinsoniens**

Le Tai-chi-chuan, qui a pris naissance en Chine il y a plus de 3 000 ans, semble réduire les perturbations de l'équilibre chez les patients atteints de la maladie de Parkinson, selon une étude publiée au *New England Journal of Medicine*. Aujourd'hui encore, des millions de personnes - quels que soient leur âge, leur flexibilité et leur condition physique - s'y adonnent quotidiennement dans le monde. Les bénéfices du Tai-chi-chuan ne sont pas seulement psychologiques. La pratique lente d'exercices précis améliore progressivement les capacités cardiaques et pulmonaires. C'est également excellent pour le dos et notamment pour prévenir les douleurs lombaires. Quant au transfert régulier du poids du corps d'un côté à l'autre, il est bénéfique pour la conservation du sens de l'équilibre.

Or ce sont justement les perturbations de l'équilibre qui réduisent les capacités fonctionnelles des personnes souffrant de la maladie de Parkinson. C'est pourquoi Fuzhong Li de l'Oregon Research Institute à Eugene (Oregon) a testé les effets du Tai-chi-chuan, pendant 6 mois, deux fois par semaine, chez 195 patients ayant une maladie de Parkinson légère à modérée. Les patients ont été repartis en trois groupes. Le premier pratiquait le Tai-chi-chuan, le deuxième, l'entraînement en résistance et le troisième, l'étirement. À la fin des différents programmes, la stabilité de ces personnes a été mesurée. Et celles qui ont pratiqué l'art martial ont obtenu de meilleurs résultats que les autres.

Le Tai-chi-chuan est aussi reconnu comme excellent pour la mémoire et la concentration car il faut se souvenir de l'enchaînement des mouvements à effectuer et ensuite pouvoir les réaliser sans avoir besoin d'y réfléchir. Cette activité est souvent proposée dans les hôpitaux français aux personnes souffrant de la maladie d'Alzheimer, en complément d'autres activités susceptibles de retarder l'évolution de cette affection. Il devrait en être de même pour la maladie de Parkinson.

Adaptado de: *Le Point*, disponível em [www.lepoint.fr](http://www.lepoint.fr). Acesso em 10/02/2012.

**50** – Com relação ao título do texto, assinale o que for correto.

- 01) O Tai-chi-chuan beneficia os portadores do mal de Parkinson.
- 02) O Tai-chi-chuan beneficia também os portadores do mal de Alzheimer.
- 04) O Tai-chi-chuan é proibido aos portadores do mal de Parkinson.
- 08) O Tai-chi-chuan ajuda os portadores do mal de Parkinson.

**51** – Com relação ao texto, assinale o que for correto.

- 01) Relata uma pesquisa a respeito do Tai-chi-chuan.
- 02) Traz informações a respeito dos benefícios de se praticar o Tai-chi-chuan.
- 04) Afirma que a prática desta atividade é benéfica para o equilíbrio.
- 08) Também a memória e a concentração são estimuladas pela prática do Tai-chi-chuan.

**52** – Com relação ao texto, assinale o que for correto.

- 01) Milhões de pessoas de diferentes idades, condições físicas e grau de flexibilidade praticam Tai-chi-chuan.
- 02) É citado o seguinte país: China.
- 04) São citados os seguintes países: China, Inglaterra e Oregon.
- 08) A pesquisa foi realizada com pacientes em estágio avançado do mal de Parkinson.

**53** – Com relação ao texto, assinale o que for correto.

- 01) Os hospitais franceses aplicam técnicas de Tai-chi-chuan tanto para pacientes com o mal de Alzheimer quanto para pacientes com o mal de Parkinson.
- 02) Os pacientes com o mal de Alzheimer sofrem principalmente de distúrbios de memória e concentração.
- 04) A pesquisa foi realizada durante 6 anos.
- 08) Os pacientes com o mal de Parkinson sofrem principalmente de alterações no equilíbrio.

**54** – Com relação ao primeiro parágrafo do texto, assinale o que for correto.

- 01) Os benefícios da prática do Tai-chi-chuan são somente psicológicos.
- 02) O Tai-chi-chuan é excelente para prevenir dores lombares.
- 04) A prática do Tai-chi-chuan é benéfica para os pulmões e o coração.
- 08) Não há publicações a respeito do tema.

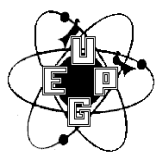
**55** – Com relação ao segundo parágrafo do texto, assinale o que for correto.

- 01) O exercício do Tai-chi-chuan não causou nenhum benefício aos pacientes.
- 02) Os pacientes praticaram Tai-chi-chuan duas vezes por semana.
- 04) A prática do Tai-chi-chuan melhorou o equilíbrio e a estabilidade dos pacientes.
- 08) Foi realizada uma pesquisa com 195 pacientes.

**56** – Com relação ao terceiro parágrafo do texto, assinale o que for correto.

- 01) A prática do Tai-chi-chuan é excelente para a memória e a concentração.
- 02) No Tai-chi-chuan é preciso memorizar a sequência dos exercícios a serem realizados.
- 04) O Tai-chi-chuan é também recomendado aos pacientes com o mal de Alzheimer.
- 08) O Tai-chi-chuan não é oferecido nos hospitais franceses.





ANEXO I DO EDITAL Nº 18/2012–CPS  
GABARITO DA PRIMEIRA ETAPA  
PROVA DE CONHECIMENTOS GERAIS

Número da questão
Alternativas corretas
somatório correto

01	02	03	04	05	06	07
01 - - 08	- 02 - 08	01 02 04 -	01 02 04 08	- 02 04 -	01 02 - -	- 02 04 08
09	10	07	15	06	03	14

08	09	10	11	12	13	14
01 02 - 08	- 02 - 08	01 02 04 -	01 - 04 08	- 02 04 -	- 02 04 08	01 02 04 08
11	10	07	13	06	14	15

15	16	17	18	19	20	21
01 02 04 08	- 02 04 -	- 02 04 08	01 - 04 -	- 02 - 08	01 02 04 08	01 - - 08
15	06	14	05	10	15	09

22	23	24	25	26	27	28
- 02 04 -	01 - 04 08	01 02 04 -	01 02 04 08	01 02 - 08	01 02 - -	01 - - 08
06	13	07	15	11	03	09

29	30	31	32	33	34	35
01 02 04 08	01 - 04 -	- 02 04 -	- 02 - 08	01 - - 08	- 02 - 08	01 02 - 08
15	05	06	10	09	10	11

36	37	38	39	40	41	42
01 02 - -	01 - 04 08	01 - 04 -	- 02 - 08	01 02 04 -	01 02 04 08	- 02 04 -
03	13	05	10	07	15	06

43	44	45	46	47	48	49
01 - - 08	01 - 04 08	01 02 - 08	- - 04 08	01 02 04 08	- 02 - 08	01 02 - 08
09	13	11	12	15	10	11

Inglês	50	51	52	53	54	55	56
	01 02 04 08	01 02 04 -	01 02 - -	- 02 04 -	01 - 04 -	01 - - 08	01 - 04 08
	15	07	03	06	05	09	13

Espanhol	50	51	52	53	54	55	56
	- - 04 08	- 02 - 08	01 02 04 -	01 02 04 08	01 02 - 08	01 02 - -	01 - - 08
	12	10	07	15	11	03	09

Francês	50	51	52	53	54	55	56
	01 - - 08	01 02 04 08	01 02 - -	- 02 - 08	- 02 04 -	- 02 04 08	01 02 04 -
	09	15	03	10	06	14	07

Ponta Grossa (PR), 19 de julho de 2012.

Prof. Ivo Mario Mathias  
COORDENADOR DA CPS