

INSTRUÇÕES

1. Aguarde as orientações e a autorização para abrir o caderno de prova. Antes de iniciar a resolução das questões, confira a numeração de todas as páginas.

2. Não esqueça de preencher todos os campos do cartão-resposta.

3. Esta prova é constituída de 89 questões objetivas.

4. Nesta prova, as questões objetivas são de múltipla escolha, com 5 alternativas cada uma, podendo ser também com 3 ou 4. Porém estarão sempre em sequência de **a, b, c, d, e**, das quais somente uma deve ser assinalada.

5. A interpretação das questões é parte do processo de avaliação, não sendo permitidas perguntas aos aplicadores do simulado.

6. O cartão resposta deverá ser preenchido com caneta azul ou preta, tendo-se o cuidado de não ultrapassar o limite do espaço de marcação, bem como rasuras. O aluno terá direito a somente **um cartão resposta**.

7. Não serão permitidas consultas, empréstimos e comunicação entre os alunos, tampouco o uso de livros, apontamentos e equipamentos eletrônicos ou não. O não cumprimento destas exigências implicará a retirada do simulado (caderno de prova).

8. Não será permitido ao aluno manter em seu poder aparelhos eletrônicos (notebook, telefone celular, tablet, calculadora, agenda eletrônica, mp3, etc), devendo o aluno desligar o celular e guardá-lo, bem como todos os outros aparelhos eletrônicos. Caso esta exigência seja descumprida o simulado será retirado.

9. O tempo de resolução das questões, incluindo o tempo de preenchimento do cartão-resposta, é de 5 horas.

10. Ao concluir a prova, permaneça em seu lugar e comunique ao aplicador do simulado. Aguarde autorização para entregar o cartão-resposta. O simulado (caderno de prova) pode ser levado pelo aluno.

DURAÇÃO DO SIMULADO: 5 HORAS

INTERPRETAÇÃO DE TEXTO

O texto a seguir é referência para as questões 1, 2 e 3.

Quando vim da minha terra,
não vim, perdi-me no espaço,
na ilusão de ter saído.
Ai de mim, nunca saí.

(Carlos D. de Andrade, no poema A Ilusão do Migrante)

01. O sentimento predominante no texto é:

- a) orgulho
- b) saudade
- c) fé
- d) esperança
- e) ansiedade

02. Infere-se do texto que o autor:

- a) não saiu de sua terra.
- b) não queria sair de sua terra, mas foi obrigado.
- c) logo esqueceu sua terra.
- d) saiu de sua terra apenas fisicamente.
- e) pretende voltar logo para sua terra.

03. Por “perdi-me no espaço” pode-se entender que o autor:

- a) ficou perdido na nova terra.
- b) ficou confuso.
- c) não gostou da nova terra.
- d) perdeu, momentaneamente, o sentimento por sua terra natal.
- e) aborreceu-se com a nova situação.

O texto a seguir é referência para as questões 4, 5 e 6.

É consenso entre os economistas que o setor automobilístico é o que impulsiona a economia de qualquer país. QUATRO RODAS foi conferir e viu que os números são espantosos. A começar pelo mercado de trabalho. Estima-se que um emprego em uma fábrica de carros gera, indiretamente, 46 outros empregos. Por esse cálculo, 5 milhões de brasileiros dependem, em maior ou menor grau, dessa indústria. Até na construção civil a presença das rodas é enorme: 1 em cada 4 metros quadrados de espaço nas grandes cidades se destina a ruas ou estacionamentos. Na ponta do lápis, o filão da economia relacionado a automóveis movimentou, no ano passado, pelo menos 216 bilhões de dólares. Como o PIB brasileiro, nesse período, foi de 803 bilhões de dólares (e ainda não havia ocorrido a maxidesvalorização), cerca de 1 em cada 4 reais que circularam no país andou sobre rodas em 1998.

(Quatro Rodas, março/99)

04. Segundo o texto, a economia de um país:

- a) é ajudada pelo setor automobilístico.
- b) independe do setor automobilístico.
- c) às vezes depende do setor automobilístico.
- d) não pode prescindir do setor automobilístico.
- e) fortalece o setor automobilístico.

05. A importância do setor automobilístico é destacada:

- a) por boa parte dos economistas
- b) pela maioria dos economistas
- c) por todos os economistas
- d) por alguns economistas
- e) pelos economistas que atuam nessa área

06. Pelo texto, verifica-se que:

- a) alguns países têm sua economia impulsionada pelo setor automobilístico.
- b) o PIB brasileiro seria melhor sem o setor automobilístico.
- c) para os economistas, o setor automobilístico tem importância relativa na economia brasileira.
- d) cinco milhões de brasileiros têm seu sustento no setor automobilístico.
- e) em 1998, três quartos da economia brasileira não tinham relação com o setor automobilístico.

O texto a seguir é referência para as questões 7, 8 e 9.

Tente imaginar esta cena: homens, animais e florestas convivendo em harmonia. Os homens retiram das plantas apenas os frutos necessários e cuidam para que elas continuem frutificando; não matam animais sem motivo, não sujam as águas de seus rios e não enchem de fumaça seu ar. Em outras palavras: as relações entre os seres vivos e o ambiente em que vivem, bem como as influências que uns exercem sobre os outros, estão em equilíbrio. (...)

Nossa preocupação (de brasileiros) não é só controlar a exploração das florestas, mas também evitar uma de suas piores conseqüências: a morte e o desaparecimento total de muitas espécies de animais. Apesar de nossa fauna ser muito variada, a lista oficial das espécies que estão desaparecendo já chega a 86 (dentre elas, a anta, a onça, o mico-leão, a ema e o papagaio).

E a extinção desses animais acabará provocando o desequilíbrio do meio ambiente, pois o desaparecimento de um deles faz sempre com que aumente a população de outros. Por exemplo: o

aumento do número de piranhas nos rios brasileiros é consequência do extermínio de seus três inimigos naturais - o dourado, a ariranha e o jacaré.

(Nosso Brasil, 1979)

07. O item em que o elemento sublinhado tem um vocábulo correspondente indicado de forma adequada é:

- a) "...convivendo em harmonia." - harmoniosas
- b) "...não matam animais sem motivo,..." - impensadamente
- c) "...influências que uns exercem sobre os outros..." - recíprocas
- d) "...estão em equilíbrio." - equilibradamente
- e) "...controlar a exploração das florestas..." - ecológica

08. "Os homens retiram das plantas apenas os frutos necessários..."; esta parte da cena proposta pelo autor defende que:

- a) não deixe para amanhã o que pode fazer hoje.
- b) Deus provera o dia de amanhã.
- c) se souber usar não vai faltar.
- d) a ciência prevê para poder prover.
- e) quem espera sempre alcança.

09. No final do primeiro parágrafo parecem dois parênteses com pontos; isso significa que:

- a) o autor deixou de dizer outras coisas importantes.
- b) o texto deixou de reproduzir uma parte do texto original.
- c) parte do original do texto esta ilegível.
- d) nesse espaço havia uma ilustração que foi omitida.
- e) havia originalmente trechos em outras línguas.

LÍNGUA PORTUGUESA

01. Assinale a opção correta:

- a) Trissilábica, a palavra **maioria** apresenta um tritongo e um hiato.
- b) Trissilábica, a palavra **maisena** apresenta um ditongo.
- c) Proparoxítona, a palavra **rúbrica** recebe acento gráfico.
- d) Paroxítona, a palavra **Nobel** não é acentuada graficamente.
- e) Paroxítona, a palavra **gratuito** apresenta um hiato.

02. Quanto ao processo de formação de palavras, relacione as duas colunas e, a seguir, assinale a alternativa com a sequência correta.

- (1) Sufixação ou derivação sufixal.
- (2) Prefixação ou derivação prefixal.
- (3) Composição por justaposição.
- (4) Composição por aglutinação.
- (5) parassíntese

(___) entristecer

(___) imoral

(___) hidrelétrico

(___) passatempo

(___) sapataria

- a) 1 – 2 – 4 – 3 – 5
- b) 2 – 5 – 4 – 3 – 1
- c) 5 – 1 – 3 – 2 – 4
- d) 3 – 2 – 5 – 1 – 4
- e) 5 – 2 – 4 – 3 – 1

03. Assinale a alternativa que apresenta a palavra destacada formada pelo processo de derivação parassintética.

- a) O jogador foi **incapaz** de explicar o motivo de sua ausência no treinamento de quarta-feira.
- b) Ao se **alistar** na Força Aérea Brasileira, o jovem ficou entusiasmado.
- c) Após horas de sofrimento, Xavier

encontrou um **dentista** para atendê-lo.

- d) O **choro** da criança perturbava toda vizinhança.
- e) Naquele dia, os **assaltantes** chegaram após a polícia.

04. Analise os seguintes prefixos quanto às regras de uso do hífen:

- | | |
|-------------|--------------|
| I. hiper- | VI. sub- |
| II. inter- | VII. sob- |
| III. super- | VIII. recém- |
| IV. circum- | IX. aquém- |
| V. pan- | |

- a) I, II e III levam hífen quando o segundo termo é iniciado por R, S ou qualquer vogal.
- b) IV e V são seguidos de hífen quando o segundo termo é iniciado por H, M, N ou qualquer vogal.
- c) Se o radical começa com R, apenas I, II, III, VIII e IX são seguidos de hífen.
- d) VI e VII nunca são seguidos de hífen.
- e) VIII e IX são seguidos de hífen apenas quando o segundo termo começa com H ou M.

05. O soneto é uma das formas mais tradicionais e, na maioria das vezes, tem conteúdo:

- a) lírico.
- b) cronístico.
- c) épico.
- d) dramático.
- e) satírico.

06.

Soneto de fidelidade

*De tudo, ao meu amor serei atento
Antes, e com tal zelo, e sempre, e tanto
Que mesmo em face do maior encanto
Dele se encante mais meu pensamento.*

*Quero vivê-lo em cada vão momento
E em seu louvor hei de espalhar meu canto
E rir meu riso e derramar meu pranto
Ao seu pesar ou seu contentamento.*

*E assim, quando mais tarde me procure
Quem sabe a morte, angústia de quem
vive
Quem sabe a solidão, fim de quem ama*

*Eu possa me dizer do amor (que tive):
Que não seja imortal, posto que é chama
Mas que seja infinito enquanto dure.*

(Vinicius de Moraes)

Nos dois primeiros quartetos do soneto de Vinicius de Moraes, delinea-se a ideia de que o poeta

- a) não acredita no amor como entrega total entre duas pessoas.
- b) acredita que, mesmo amando muito uma pessoa, é possível apaixonar-se por outra e trocar de amor.
- c) entende que somente a morte é capaz de findar com o amor de duas pessoas.
- d) concebe o amor como um sentimento intenso a ser compartilhado, tanto na alegria quanto na tristeza.
- e) vê, na angústia causada pela ideia da morte, o impedimento para as pessoas se entregarem ao amor.

07.

*Senhor feudal
Se Pedro Segundo
Vier aqui
Com história
Eu boto ele na cadeia.*

Oswald de Andrade

O título do poema de Oswald remete o leitor à Idade Média. Nele, assim como nas cantigas de amor, a ideia de poder retoma o conceito de

- a) fé religiosa.
- b) relação de vassalagem, presente nas cantigas de amor.
- c) idealização do amor, presente nas cantigas de amor.
- d) saudade de um ente distante.
- e) igualdade entre as pessoas.

08. Sobre a literatura produzida no primeiro século da vida colonial brasileira, é correto afirmar que:

- a) É formada principalmente de poemas narrativos e textos dramáticos que visavam à catequese.
- b) Inicia com Prosopopéia, de Bento Teixeira.
- c) É constituída por documentos que informam acerca da terra brasileira e pela literatura jesuítica.
- d) Os textos que a constituem apresentam evidente preocupação artística e pedagógica.
- e) Descreve com fidelidade e sem idealizações a terra e o homem, ao relatar as condições encontradas no Novo Mundo.

09. Leia o texto “Erro de português”, de Oswald de Andrade, para responder à questão.

*Erro de português
Quando o português chegou
Debaixo duma bruta chuva
Vestiu o índio
Que pena! Fosse uma manhã de sol
O índio tinha despido
O português.*

Oswald de Andrade

Podemos observar que há uma crítica do autor em relação aos povos colonizadores, sobretudo uma crítica sobre as intenções dos padres jesuítas, amplamente expressas na literatura produzida durante o Quinhentismo. A crítica de Oswald de Andrade está presente no verso:

- a) “Quando o português chegou (...);”
- b) “(...) Vestiu o índio (...);”
- c) “(...) Debaixo de uma bruta chuva (...);”
- d) “(...) O índio tinha despido (...);”
- e) “(...) Que pena! Fosse uma manhã de sol (...).”

GEOGRAFIA

01. (UFPE) Analise as proposições a seguir.

I. Os paralelos são importantes porque permitem avaliar a latitude que é a distância em graus a partir do Equador.

II. Os paralelos têm diâmetros iguais e, logicamente, comprimentos ou perímetros também iguais.

III. Os meridianos são círculos perpendiculares aos paralelos e passam pelos polos onde eles se cruzam.

IV. A longitude inicial é de 0° e a máxima de 180° , podendo ser norte ou sul.

V. As coordenadas geográficas são valores que determinam a localização de um lugar na superfície do globo.

Estão corretas:

- a) I, IV e V.
- b) II, III e IV.
- c) I, III e V.
- d) II, III e V.
- e) II e IV.

02. Ideologia segundo a qual os povos mais inteligentes e os mais cultos são os das zonas temperadas enquanto os da zona tropical, em função do clima quente, são mais indolentes resultando disso o desenvolvimento e o subdesenvolvimento. Essa postura é definida pelo (a):

- a) Geografia crítica;
- b) Darwinismo geográfico;
- c) Determinismo geográfico;
- d) Possibilismo geográfico;
- e) Continuidismo geográfico.

03. (FURG-RS) Em um mapa com escala de 1 : 500.000, um comprimento de 2,5 cm corresponde a uma distância de:

- a) 12,5 km
- b) 125 km
- c) 75 km
- d) 175 km
- e) 1.250 km

04. Na superfície do planeta Terra, existem cinco paralelos especiais: o Equador, os trópicos de Câncer e Capricórnio e os círculos polares Ártico e Antártico. Eles determinam as (os)_____.

Complete a frase de modo correto.

- a) zonas climáticas
- b) áreas de maior concentração populacional
- c) fusos horários
- d) áreas onde ocorrem desertos
- e) regiões sujeitas a movimentos tectônicos

05. Com relação ao Sistema Solar está correto afirmar:

- a) Nosso astro iluminado principal denomina-se Sol, ele é a nossa única fonte de energia e calor, por isso esse sistema é denominado de Sistema Solar;
- b) A distância média da terra para o sol e de aproximadamente 150.000.000 de Km, o que equivale a 8 minutos luz;
- c) O planeta que ocupa a segunda posição no Sistema Solar é Vênus, sendo depois do Sol e da Lua o astro iluminado mais brilhante do céu, conhecido por Estrela Polar;
- d) Marte é conhecido como planeta vermelho em virtude da presença de grande quantidade de mercúrio (metal líquido) em seu solo, sendo este planeta o “próximo destino do homem”;
- e) O planeta que mais possui satélites naturais no Sistema Solar é Netuno contendo 18 luas.

06. Um dos princípios geográficos, formulados por Karl Ritter e Paul Vidal de La Blache, afirma que o geógrafo deve comparar o fato ou área a ser estudada com outros fatos ou áreas observando as diferenças e semelhanças. O texto refere-se ao princípio da:

- a) Causalidade
- b) Analogia
- c) Conexidade
- d) Extensão
- e) Atividade

07. O princípio da causalidade, formulado por Alexandre Von Humboldt, diz:

- a) É preciso buscar as causas e examinar as consequências dos fatos;
- b) Os fatos geográficos têm um caráter dinâmico e mutável;
- c) É necessário delimitar o fato a ser estudado, localizando-o;
- d) O geógrafo deve comparar os fatos estudados;
- e) Os fatos geográficos têm somente um caráter dinâmico.

08. Com relação à formação do Universo está incorreto afirmar:

- a) De acordo com a teoria do BIG BANG, toda a matéria estava concentrada em um único ponto quando ocorreu a explosão resultando na formação de elementos mais leves hidrogênio e Hélio;
- b) Os astros que possuem luz própria são denominados luminosos, já aqueles que não possuem luz própria são denominados iluminados;
- c) As Galáxias são consideradas reuniões de astros em grandes grupos, sendo a Via Láctea a mais importante para nós, pois é nela que está inserido o Sistema Solar sendo a única estrela desta Galáxia;
- d) As estrelas são corpos gasosos luminosos bastante variáveis quanto brilho, tamanho, cor e magnitude;
- e) Cometas são corpos iluminados que apresentam constituição parecida com a das estrelas tendo suas dimensões bem menores.

09. (UEM-PR) Sobre as técnicas de orientação ou de localização para as atividades humanas no espaço geográfico, assinale o que for **incorreto**.

- a) Nos primórdios da humanidade, o uso dessas técnicas estava ligado à necessidade de encontrar alimento e abrigo.
- b) Podem prever, com precisão e grande antecedência, a ocorrência de terremotos.

c) Têm um enorme potencial estratégico-militar, sendo fundamentais para planejar manobras no campo de batalha.

d) São importantes para as navegações marítima e aérea, especialmente com o advento do GPS (*Global Positioning System* – Sistema de Posicionamento Global).

e) Contribuem para a realização de tarefas cotidianas desenvolvidas pelos seres humanos, tais como descrever um endereço ou traçar a melhor rota para uma viagem.

HISTÓRIA

01. O lema liberal “Liberdade, Igualdade e Fraternidade” consagrado pela Revolução Francesa influenciou, sobremaneira, as chamadas Inconfidências ocorridas em fins do século XVIII no Brasil Colônia.

Assinale a opção que apresenta informações corretas sobre a chamada Conjuração dos Alfaiates.

a) Envolveu a participação de mulatos, negros livres e escravos, refletindo não somente a preocupação com a liberdade, mas também com o fim da dominação colonial.

b) Esta inconfidência baiana caracterizou-se por restringir-se à participação de uma elite de letrados e brancos livres influenciados pelos princípios revolucionários franceses.

c) Em tal conjuração, a difusão das idéias liberais não acarretou crítica às contradições da sociedade escravocrata.

d) Este movimento, também conhecido como Inconfidência Mineira, teve um papel singular no contexto da crise do sistema colonial, revelando suas contradições e sua decadência.

e) Um de seus principais motivos foi a prolongada crise do setor cafeeiro que se arrastou ao longo da segunda metade do século XVIII.

02. Considere o excerto de poema espartano do século VII a.C.:

[...] Pois não há homem valente no combate, se não suportar a vista da canifícina sangrenta e não atacar, colocando-se de perto. [...]

É um bem comum para a cidade e todo o povo, que um homem aguarde, de pés fincados, na primeira fila, encarniçado e todo esquecido da fuga vergonhosa, expondo a sua vida e ânimo sofredor, e, aproximando-se, inspire confiança com suas palavras ao que lhe fica ao lado.

(Tradução de Maria Helena da Rocha Pereira. In: Hélade: Antologia da Cultura Grega, Coimbra: Faculdade de Letras da Universidade de Coimbra / Instituto de Estudos Clássicos, 4. ed., 1982.)

Com base nesse excerto, considere as afirmativas abaixo sobre os valores ressaltados no poema e sobre características da cidade-Estado de Esparta entre os séculos VII e V a.C.:

1. Esparta e Atenas compartilhavam do mesmo ideal militar expresso no poema, motivo pelo qual juntaram esforços na Liga de Delos.
2. O poema expressa os valores esperados dos soldados espartanos: a coragem, o espírito de combate e a cooperação com o coletivo.
3. Para sustentar o exército, o Estado espartano formou a Liga do Peloponeso e distribuiu as terras conquistadas entre as cidades-Estado aliadas.
4. Esparta manteve uma elite militar, formada pela educação rígida de suas crianças, que eram controladas pelo Estado e separadas de suas famílias.

Assinale a alternativa correta.

- a) Somente as afirmativas 1 e 3 são verdadeiras.
- b) Somente as afirmativas 2 e 4 são verdadeiras.

- c) Somente as afirmativas 1, 2 e 3 são verdadeiras.
- d) Somente as afirmativas 2, 3 e 4 são verdadeiras.
- e) As afirmativas 1, 2, 3 e 4 são verdadeiras.

03. Durante a realeza, e nos primeiros anos republicanos, as leis eram transmitidas oralmente de uma geração para outra. A ausência de uma legislação escrita permitia aos patrícios manipular a justiça conforme seus interesses.

Em 451 a.C., porém, os plebeus conseguiram eleger uma comissão de dez pessoas – os decênviros – para escrever as leis. Dois deles viajaram a Atenas, na Grécia, para estudar a legislação de Sólon.

COULANGES, F. A cidade antiga. São Paulo: Martins Fontes, 2000.

A superação da tradição jurídica oral no mundo antigo, descrita no texto, esteve relacionada à

- a) adoção do sufrágio universal masculino.
- b) extensão da cidadania aos plebeus
- c) afirmação de instituições democráticas.
- d) implantação de direitos sociais.
- e) tripartição dos poderes políticos.

04. Uma das bases do conjunto de práticas mercantilistas era a criação do chamado Antigo Sistema Colonial. Assinale a única das características a seguir que NÃO corresponde a esse sistema.

- a) Produção colonial com um caráter complementar à metropolitana.
- b) Colônia servindo como mercado consumidor para os produtos metropolitanos.
- c) Proibição da entrada de manufaturados não metropolitanos nas colônias, o que vigorou até a crise do sistema.
- d) Colônias com autonomia política, apesar da administração colonial ser controlada pela Metrópole.
- e) Monopólio metropolitano sobre o abastecimento de mão-de-obra para as colônias.

05. “A cidade-estado era um objeto mais digno de devoção do que os deuses do Olimpo, feitos à imagem de bárbaros humanos. A personalidade humana, quando emancipada, sofre se não encontra um objeto mais ou menos digno de sua devoção, fora de si mesma.”

(Toynbee, Arnold J. HELENISMO, HISTÓRIA DE UMA CIVILIZAÇÃO)

Na antiguidade clássica, as cidades-estados representavam

- a) uma forma de garantir territorialmente a participação ampla da população na vida política grega.
- b) um recurso de expansão das colônias gregas.
- c) uma forma de assegurar a independência política das cidades gregas entre si.
- d) uma característica da civilização helenística no sistema político grego.
- e) uma instituição política helenística no sistema político grego.

06. A expansão de Roma durante a República, com o consequente domínio da bacia do Mediterrâneo, provocou sensíveis transformações sociais e econômicas, dentre as quais:

- a) marcado processo de industrialização, êxodo urbano, endividamento do Estado.
- b) fortalecimento da classe plebeia, expansão da pequena propriedade, propagação do cristianismo.
- c) crescimento da economia agropastoril, intensificação das exportações, aumento do trabalho livre.
- d) enriquecimento do Estado romano, aparecimento de uma poderosa classe de comerciantes, aumento do número de escravos.
- e) diminuição da produção nos latifúndios, acentuado processo inflacionário, escassez de mão-de-obra escrava.

07. Portugal, nos séculos XV e XVI, exerceu importante papel no cenário europeu graças ao pioneirismo de sua navegação pelo Atlântico. As razões do pioneirismo português na Expansão Marítima dos séculos XV e XVI foram:

- a) a invasão da Península Ibérica pelos árabes e a conquista de Calicute pelos turcos.
- b) a assinatura do Tratado de Tordesilhas por Portugal e pelos demais países europeus.
- c) um Estado Liberal centralizado, voltado para a acumulação de novos mercados consumidores.
- d) As guerras religiosas, a descentralização política do Estado e o fortalecimento dos laços servis.
- e) uma monarquia centralizada, interessada no comércio de especiarias.

08. A expansão marítima europeia, nos séculos XV e XVI, levou ao processo da conquista dos povos da América. Relaciona-se a esse processo, EXCETO:

- a) aceitação pacífica da conquista pelos nativos, causada pelo medo dos conquistadores.
- b) superioridade bélica dos europeus sobre os povos “descobertos”.
- c) mortandade dos povos conquistados, originada pelas epidemias e violência.
- d) desorganização das culturas nativas e imposição de padrões culturais europeus.
- e) construção ideológica da superioridade racial europeia sobre outros povos.

09. Em 399 d.C., ocorreu um conflito no norte da África entre cristãos e pagãos, no qual cerca de sessenta cristãos foram mortos. Por esse motivo, Santo Agostinho escreve uma carta aos dirigentes locais, acusados de incitar a violência. O trecho a seguir reproduz parte dessa carta.

“No meio de vós, as leis romanas foram sepultadas, o terror das justas sentenças foi calcado aos pés e, certamente, não há nenhuma veneração ou temor pelos imperadores. (...) Então, se reclamais vosso Hércules, quando tivermos coletado cada moeda, de vosso artífice nós compraremos um deus para vós. Devolvei, portanto, as almas que vossa truculenta mão abateu e, assim, do mesmo modo que por nós seja restituído vosso Hércules, sejam também por vós devolvidas tão numerosas almas.”

(Santo Agostinho, Carta 50.)

Sobre o teor dessa carta, assinale a alternativa correta.

- a) Com uma ironia ferina, Santo Agostinho desvaloriza o deus pagão, insinuando que este pode ser comprado, enquanto que as almas cristãs não.
- b) A carta de Santo Agostinho faz referência a um acordo entre cristãos e pagãos, pelo qual se propõe a restituição de uma nova imagem de Hércules, com a finalidade de reestabelecer a paz naqueles domínios do Império Romano.
- c) As palavras de Agostinho indicam que ele procurou defender o ponto de vista e as atitudes dos pagãos.
- d) O propósito da carta de Santo Agostinho é a conversão de novas almas ao cristianismo.
- e) A carta de Santo Agostinho indica que as desavenças entre cristão e pagãos eram irrelevantes para ele.

01. Os frutos de uma árvore atacados por uma infecção foram apodrecendo dia após dia, segundo os termos de uma PG de 1º termo 1 e razão 3. Isto é, no 1º dia apodreceu 1 fruto, no 2º dia, 3, no 3º dia 9, e assim sucessivamente. Se no 7º dia apodreceram os últimos frutos, o número máximo de frutos atacados pela infecção foi:

- a) 363
- b) 364
- c) 729
- d) 1093
- e) 1345

02. Em um recente vendaval, um poste de luz de 9 metros de altura quebrou-se em uma ponto a uma distância x do solo. A parte do poste acima da fratura inclinou-se e sua extremidade superior encostou no solo a uma distância de 3 m do mesmo.

A que altura x do solo o poste quebrou?

- a) 3 m
- b) 4 m
- c) 5 m
- d) 3,5 m
- e) 3,7 m

03. (IFSP) Um espião de guerra enviou ao seu comando a seguinte mensagem:

$$5n + 25 > 5500$$

$$-8n + 3501 > 210 - 5n$$

O comando sabia que a letra n representava o número de foguetes do inimigo. Fazendo os cálculos, é correto afirmar que o total de foguetes que o comando descobriu foi de:

- a) 3.000 foguetes.
- b) 2.192 foguetes.
- c) 1.097 foguetes.
- d) 1.096 foguetes.
- e) 195 foguetes.

04. Em um computador digital, um bit é um dos algarismos 0 ou 1 e uma palavra é uma sucessão de bits. O número de palavras distintas de 32 bits é:

- a) $2(2^{32} - 1)$
- b) 2^{32}
- c) $32.31/2$
- d) 32^2
- e) 2.32

05. Seja $f(n)$ uma função, definida para todo $n \geq 1$, tal que $f(1) = 10$ e $f(n+1) = f(n) + 5$. Então o valor de $f(89)$ é:

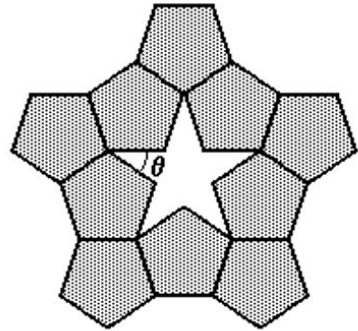
- a) 200
- b) 330
- c) 405
- d) 420
- e) 450

06. (FGV) Aconteceu um acidente: a chuva molhou o papel onde Teodoro marcou o telefone de Aninha e apagou os três últimos algarismos.

Restaram apenas os dígitos 58347. Observador, Teodoro lembrou que o número do telefone da linda garota era um número par, não divisível por 5 e que não havia algarismos repetidos. Apaixonado, resolveu testar todas as combinações numéricas possíveis. Azarado! Restava apenas uma possibilidade, quando se esgotaram os créditos do seu telefone celular. Até então, Teodoro havia feito:

- a) 23 ligações
- b) 59 ligações
- c) 39 ligações
- d) 35 ligações
- e) 29 ligações

07. (UNIFESP) Pentágonos regulares congruentes podem ser conectados lado a lado, formando uma estrela de cinco pontas, conforme destacado na figura a seguir



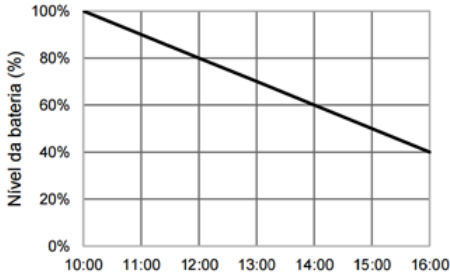
Nessas condições, o ângulo θ mede:

- a) 108° .
- b) 72° .
- c) 54° .
- d) 36° .
- e) 18° .

08. A equação
$$\begin{bmatrix} 2 & 1 & 3 \\ 4 & -1 & n-1 \\ n & 0 & n \end{bmatrix} = 12$$
 tem conjunto verdade

- a) -6 ou 2
- b) -2 ou 6
- c) 2 ou 6
- d) -6 ou 6
- e) -2 ou 2

09. (UFPR) O gráfico abaixo representa o consumo de bateria de um celular entre as 10 h e as 16 h de um determinado dia. Supondo que o consumo manteve o mesmo padrão até a bateria se esgotar, a que horas o nível da bateria atingiu 10%?



- a) 18 h.
- b) 19 h.
- c) 20 h.
- d) 21 h.
- e) 22 h.

01. A utilização de receptores GPS é cada vez mais frequente em veículos. O princípio de funcionamento desse instrumento é baseado no intervalo de tempo de propagação de sinais, por meio de ondas eletromagnéticas, desde os satélites até os receptores GPS. Considerando a velocidade de propagação da onda eletromagnética como sendo de 300.000 km/s e que, em determinado instante, um dos satélites encontra-se a 30.000 km de distância do receptor, qual é o tempo de propagação da onda eletromagnética emitida por esse satélite GPS até o receptor?

- a) 10 s.
- b) 1 s.
- c) 0,1 s.
- d) 0,01 ms.
- e) 1 ms

02. (UPF) Uma esfera metálica inicialmente neutra, situada numa região do espaço onde existe um campo elétrico uniforme de 10^3 N/C, recebe por atrito certo número n de elétrons. A esfera carregada experimenta uma força elétrica de $3,2 \times 10^{-6}$ N.

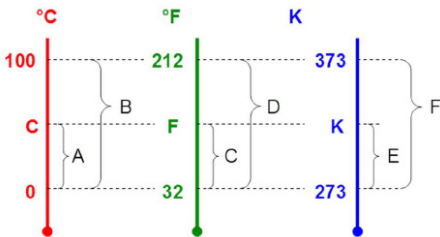
Considerando que a carga do elétron é $1,6 \times 10^{-19}$ C, pode-se afirmar que o número de elétrons transferidos para a esfera é:

- a) 2×10^{16}
- b) 2×10^{10}
- c) $0,5 \times 10^{10}$
- d) $1,5 \times 10^{10}$
- e) $2,5 \times 10^{10}$

03. (UECE) Um homem de 2,0 m de altura está a 0,5 m de uma câmara escura (de orifício) de comprimento 30 cm. O tamanho da imagem formada no interior da câmara é:

- a) 0,8 m.
- b) 1,0 m.
- c) 1,2 m.
- d) 1,4 m.
- e) 1,8 m.

04. Pernambuco registrou, em 2015, um recorde na temperatura após dezessete anos. O estado atingiu a média máxima de 31°C , segundo a Agência Pernambucana de Águas e Clima (APAC). A falta de chuvas desse ano só foi pior em 1998 – quando foi registrada a pior seca dos últimos 50 anos, provocada pelo fenômeno “El Niño”, que reduziu a níveis críticos os reservatórios e impôs o racionamento de água. Novembro foi o mês mais quente de 2015, aponta a APAC. Dos municípios que atingiram as temperaturas mais altas esse ano, Águas Belas, no Agreste, aparece em primeiro lugar com média máxima de 42°C (Fonte: g1.com.br). Utilizando o quadro abaixo, que relaciona as temperaturas em $^{\circ}\text{C}$ (graus Celsius), $^{\circ}\text{F}$ (Fahrenheit) e K (Kelvin), podemos mostrar que as temperaturas médias máximas, expressas em K, para Pernambuco e para Águas Belas, ambas em 2015, foram, respectivamente,

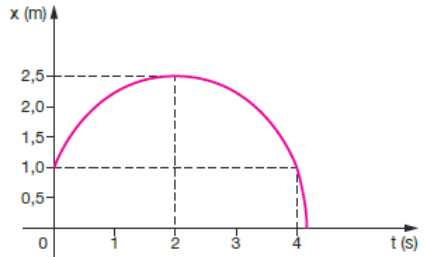


- a) 300 e 317.
- b) 273 e 373.
- c) 304 e 315.
- d) 242 e 232.
- e) 245 e 302.

05. (UFMS) Uma viagem é realizada em duas etapas. Na primeira, a velocidade média é de 80 km/h ; na segunda é de 60 km/h . Sendo a distância percorrida, na segunda etapa, o triplo daquela percorrida na primeira, é correto afirmar que

- a) a distância percorrida na primeira etapa foi de 80 km .
- b) a duração da viagem foi de 4 horas.
- c) a distância total percorrida foi de 260 km .
- d) a velocidade média na viagem toda foi de 64 km/h .
- e) a velocidade média na viagem toda foi de 70 km/h .

06. (Acafe-SC) O gráfico representa a variação da posição, em função do tempo, de um ponto material que se encontra em movimento retilíneo uniformemente variado.



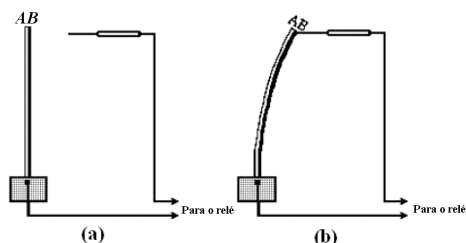
Analisando o gráfico, podemos afirmar que:

- a) A velocidade inicial é negativa.
- b) A aceleração do ponto material é positiva.
- c) O ponto material parte da origem das posições.
- d) No instante 2 segundos, a velocidade do ponto material é nula.
- e) No instante 4 segundos, o movimento do ponto material é progressivo.

07. (UFR-RJ) Segundo o princípio da atração e repulsão, corpos eletrizados com cargas de mesmo sinal se repelem e com sinais contrários se atraem. O módulo da força de atração ou repulsão mencionado acima é calculado através da lei de Coulomb. Sobre esta força é correto afirmar que ela é:

- inversamente proporcional ao produto das cargas.
- proporcional ao quadrado da distância entre as cargas.
- uma força de contato.
- uma força de campo.
- independe do meio onde a carga se encontra.

08. A figura (a) mostra um dispositivo que pode ser usado para ligar ou desligar um forno, dependendo da temperatura do local onde se encontra o sensor (barra AB). Essa barra é constituída de dois metais diferentes e, ao ser aquecida, fecha o circuito, como indicado na figura (b).



O funcionamento do dispositivo acima indicado ocorre devido:

- a metais diferentes possuem calores específicos diferentes.
- a metais diferentes possuem condutividades térmicas diferentes.
- ao calor fluir sempre de um corpo a uma temperatura maior para um corpo a uma temperatura menor, e nunca ocorrer o fluxo contrário.
- a metais diferentes possuem calores latentes diferentes.
- a metais diferentes possuem coeficientes de dilatação térmica diferentes.

09. (ITA-SP) Considere os seguintes fenômenos:

- luz;
- som;
- perturbação propagando-se numa mola helicoidal esticada.

Podemos afirmar que:

- I, II e III necessitam de um suporte material para propagar-se.
- I é transversal, II é longitudinal e III tanto pode ser transversal como longitudinal.
- I é longitudinal, II é longitudinal e III é longitudinal.
- I e III podem ser longitudinais.
- somente III é longitudinal.

QUÍMICA

01. (PUC-RJ) Na produção de fogos de artifício, diferentes metais são misturados à pólvora para que os fogos, quando detonados, produzam cores variadas. Por exemplo, o sódio, o estrôncio e o cobre produzem, respectivamente, as cores amarela, vermelha e azul.

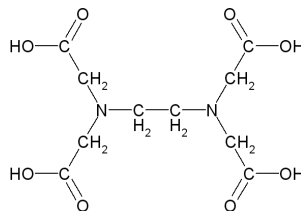
Se a localização dos elétrons num determinado nível depende da sua quantidade de energia, é **INCORRETO** afirmar que:

- quando a pólvora explode, a energia produzida excita os elétrons dos átomos desses metais, fazendo-os passar de níveis de menor energia para níveis de maior energia.
- os níveis de menor energia são aqueles mais próximos do núcleo, e os níveis de maior energia são aqueles mais distantes do núcleo.
- quando o elétron retorna para o estado fundamental, ele cede energia anteriormente recebida sob a forma de luz.
- a luminosidade colorida nos fogos de artifício não depende do salto de elétrons de um nível para outro.
- no laboratório, o estrôncio poderia ser identificado pela coloração vermelha quando este recebe o calor de uma chama.

02. (FUC-MT) Um recipiente de 0,82 litros contendo gás metano (CH_4) mantido à pressão de 3 atmosferas e 27°C , contém: (Dados: $R = 0,082 \text{ atm L mol}^{-1} \text{ K}^{-1}$).

- 1 mol de CH_4
- $6,02 \cdot 10^{23}$ moléculas do gás.
- 10 mols de CH_4
- 0,1 mol de CH_4
- $3,01 \cdot 10^{22}$ moléculas do gás

03. (PUC-RS) O ácido etilenodiaminotetracético, conhecido como EDTA, utilizado como antioxidante em margarinas, de fórmula estrutural abaixo. Este composto, apresenta cadeia carbônica



- acíclica, insaturada, homogênea.
- acíclica, saturada, heterogênea.
- acíclica, saturada, homogênea.
- cíclica, saturada, heterogênea.
- cíclica, insaturada, homogênea.

04. (UFAC-AC) Dois átomos X e Y são isótopos, tais que ${}_{3x+2}^X{}^{7x}$ e ${}_{2x+7}^Y{}^{7x+2}$. Os números de massa e de prótons dos átomos X e Y são:

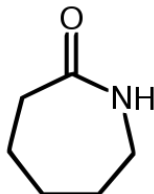
- ${}_{17}^X{}^{35}$ e ${}_{17}^Y{}^{17}$.
- ${}_{17}^X{}^{35}$ e ${}_{17}^Y{}^{40}$.
- ${}_{17}^X{}^{35}$ e ${}_{17}^Y{}^{38}$.
- ${}_{17}^X{}^{35}$ e ${}_{17}^Y{}^{37}$.
- ${}_{17}^X{}^{38}$ e ${}_{17}^Y{}^{39}$.

05. (MACKENZIE) A sequência que representa respectivamente reações de síntese, análise, simples troca e dupla troca é:

- $\text{Zn} + \text{Pb}(\text{NO}_3)_2 \rightarrow \text{Zn}(\text{NO}_3)_2 + \text{Pb}$
- $\text{FeS} + 2\text{HCCl}_2 \rightarrow \text{FeCCl}_2 + \text{H}_2\text{S}$
- $2\text{NaNO}_3 \rightarrow 2\text{NaNO}_2 + \text{O}_2$
- $\text{N}_2 + 3\text{H}_2 \rightarrow 2\text{NH}_3$

- I, II, III e IV
- III, IV, I e II
- IV, III, I e II
- I, III, II e IV
- II, I, IV e III

09. O náilon é um polímero de condensação, mais especificamente da classe das poliamidas, que são polímeros formados pela condensação de um diácido carboxílico com uma diamida. Uma das variedades desse polímero pode ser obtida por meio de uma matéria-prima denominada de caprolactana, cuja fórmula estrutural é:



Analisando essa cadeia, podemos classificá-la em:

- a) Fechada, insaturada, heterogênea, mononuclear.
- b) Alicíclica, insaturada, heterogênea, mononuclear.
- c) Fechada, saturada, heterogênea, mononuclear.
- d) Fechada alicíclica, insaturada, homogênea, mononuclear.
- e) Fechada, insaturada, homogênea, mononuclear.

01. Em uma célula vegetal o material genético concentra-se no interior do núcleo, o qual é delimitado por uma membrana. Além dessa região, material genético também é encontrado no interior do

- a) retículo endoplasmático e complexo Golgiense.
- b) complexo Golgiense e cloroplasto.
- c) lisossomo e retículo endoplasmático.
- d) lisossomo e mitocôndria.
- e) cloroplasto e mitocôndria.

02. As proteínas são formadas pela união de moléculas de aminoácidos e desempenham diversos papéis no organismo, como função estrutural, enzimática, imunológica, dentre outras. De acordo com os seus conhecimentos sobre as proteínas, marque a alternativa errada.

- a) As proteínas podem diferir uma das outras nos seguintes aspectos: quantidade de aminoácidos na cadeia polipeptídica; tipos de aminoácidos presentes na cadeia polipeptídica e sequência de aminoácidos na cadeia polipeptídica;
- b) Os aminoácidos essenciais são aqueles que um organismo não consegue produzir;
- c) A ligação entre dois aminoácidos vizinhos em uma molécula de proteína é chamada de ligação peptídica e se estabelece sempre entre um grupo amina de um aminoácido e o grupo carboxila do outro aminoácido.
- d) Com exceção das ribozimas, todas as enzimas são proteínas, sendo que muitas são proteínas simples e outras conjugadas.
- e) No final da reação, a molécula do produto se separa da enzima, que é descartada pelo organismo.

03. (FAAP) Se um indivíduo com a malária coabitar com pessoas saudáveis, a transmissão da doença poderá ocorrer através:

- a) do uso de instalações sanitárias;
- b) do contágio direto;
- c) das picadas de fêmeas de uma espécie de mosquito;
- d) da ingestão de alimentos contaminados pelo doente;
- e) das fezes de algumas espécies de insetos (como a mosca doméstica, por exemplo).

04. Entre as características biológicas citadas a seguir, a única que pode ser encontrada nos vírus é um:

- a) programa genético específico que permite a reprodução de novos seres do mesmo tipo.
- b) processo metabólico que requer compostos nitrogenados e de carbono, incluindo os produzidos pelos autótrofos.
- c) maquinaria biológica que pode utilizar a energia armazenada em sua célula ou obtida dos alimentos.
- d) maquinaria biossintética para a síntese de proteínas.
- e) membrana celular que estabelece um limite e regula as trocas de matéria e energia.

05. A droga cloranfenicol tem efeito antibiótico por impedir que os ribossomos das bactérias realizem sua função. O efeito imediato desse antibiótico sobre as bactérias sensíveis a ele é inibir a síntese de

- a) ATP.
- b) DNA.
- c) proteínas.
- d) RNA mensageiro.
- e) lipídios da parede bacteriana.

06. (UFJF-MG) Para a sua sobrevivência, as plantas vasculares precisam superar condições ambientais adversas. Alguns problemas encontrados pelas plantas e as soluções utilizadas por elas para superar tais limitações são apresentados a seguir. Problema:

- I- Proteção contra agentes lesivos e contra a perda de água
- II- Sustentação
- III- Preenchimento de espaços
- IV- Transporte de materiais
- V- Execução de movimentos orientados

Solução:

- 1) Esclerênquima e colênquima
- 2) Fitormônios
- 3) Xilema e floema
- 4) Epiderme e súber
- 5) Parênquimas

A associação correta entre o Problema e a Solução encontrada pelas plantas é:

- a) I-I; II-3; III-5; IV-4; V-2.
- b) I-2; II-4; III-3; IV-1; V-5.
- c) I-3; II-5; III-2; IV-I; V-4.
- d) I-4; II-1; III-5; IV-3; V-2.
- e) I-5; II-2; III-4; IV-3; V-I.

07. A revista Veja - edição 1858 - ano 37 - nº 24, de 16 de junho de 2004, em sua matéria de capa, destaca: “Um santo remédio?”

Eficazes para baixar o colesterol, as estatinas já são as drogas mais vendidas no mundo”. No conteúdo da matéria, as articulistas Anna Paula Buchalla e Paula Neiva discorrem sobre os efeitos desta nova droga no combate seguro aos altos níveis de colesterol.

Sobre o colesterol, analise as proposições abaixo:

- I. O colesterol é um dos mais importantes esteróis dos esterídeos animais, produzido e degradado pelo fígado, que atua como um órgão regulador da taxa dessa substância no sangue.
- II. O colesterol participa da composição química da membrana das células animais, além de atuar como precursor de hormônios, como a testosterona e a progesterona.
- III. Quando atinge baixos níveis no sangue, o colesterol contribui para a formação de placas de ateroma nas artérias, provocando-lhes um estreitamento.
- IV. Há dois tipos de colesterol: O LDL e o HDL. O primeiro é o “colesterol bom”, que remove o excesso de gordura da circulação sanguínea.

Assinale a alternativa correta:

- a) Apenas a proposição I é correta.
- b) Apenas a proposição II é correta.
- c) Apenas as proposições I e II são corretas.
- d) Apenas as proposições III e IV são corretas.
- e) Todas as proposições são corretas.

08. Na tabela, estão assinaladas a presença (+) ou ausência (-) de alguns componentes encontrados em três diferentes tipos celulares (A, B e C).

COMPONENTES	TIPOS CELULARES		
	A	B	C
Envoltório nuclear	+	-	+
Ribossomos	+	+	+
Mitocôndrias	+	-	+
Clorofila	-	+	+
Reticulo endoplasmático	+	-	+

A, B e C pertenceriam, respectivamente, a organismos

- a) eucariotos heterótrofos, procariotos heterótrofos e procariotos autótrofos.
- b) eucariotos autótrofos, procariotos autótrofos e eucariotos autótrofos.
- c) procariotos heterótrofos, eucariotos heterótrofos e eucariotos autótrofos.
- d) procariotos autótrofos, eucariotos autótrofos e eucariotos heterótrofos.
- e) eucariotos heterótrofos, procariotos autótrofos e eucariotos autótrofos.

09. (UFRS) Briófitas e pteridófitas apresentam várias características em comum, mas também diferem em muitos aspectos. Assinale a característica que pertence a apenas um desses grupos de plantas.

- a) crescer preferencialmente em solos úmidos e sombreados
- b) Necessitar de água para reproduzir-se.
- c) Não ter flores, sementes e frutos.
- d) Ser criptógama.
- e) Ser portadora de tecidos de transporte

FILOSOFIA E SOCIOLOGIA

01. Para muitos filósofos, problematizar teses que o senso comum considera verdadeiras constitui uma importante tarefa filosófica desde a antiguidade. Para eles, o senso comum seria essencialmente ingênuo, crédulo e dogmático, porque não exige demonstrações para justificar crenças. Assim, por exemplo, acreditava-se antigamente que o Sol girava em torno da Terra, o que sabemos hoje ser falso. No entanto, outros filósofos consideram que o senso comum está intimamente relacionado ao bom senso e que seria humanamente impossível exigir a justificação de todas as crenças, pois não teríamos nem condições nem tempo suficiente para isso. Até mesmo filósofos e cientistas – para quem a demonstração (ou refutação) das hipóteses é fundamental – são incapazes de justificar a totalidade de suas crenças.

Assinale a alternativa que está de acordo com as colocações do texto.

- a) O senso comum é considerado dogmático por todos os filósofos.
- b) Os cientistas conseguem demonstrar a totalidade de suas crenças.
- c) O bom senso e o senso comum são termos que se equivalem quanto a seu significado.
- d) Muitos filósofos questionam hipóteses explicativas do senso comum.
- e) O bom senso é frequentemente ingênuo, crédulo e dogmático.

02. O nascimento das ciências sociais pode ser compreendido pelo viés de transição de um modelo de sociedade (Pré- Modernidade), para um modelo mais complexo de sociedade (Modernidade). Esse período de transição se fez essencialmente pelo contexto histórico das:

- a) Rebeliões urbanas por melhores condições de vida no século XVIII.
- b) Pela transição do Estado providencialista para o Estado Laico.
- c) Pela dupla Revolução (Industrial e Francesa), ambas, Revoluções Burguesas.
- d) Pela complexidade da migração campocidade nas cidades inglesas e francesas no século XVIII.
- e) Pela resistência da velha ordem (absolutista) a aderir os novos valores burgueses pós Revolução Francesa.

03. Leia o texto e responda à pergunta a seguir.

“Muitas têm sido as explicações das causas históricas para a origem da filosofia na Jônia. Alguns consideram que as navegações e as transformações técnicas tiveram o poder de desencantar o mundo e forçar o surgimento de explicações racionais sobre a realidade. Outros enfatizam a invenção do calendário (tempo abstrato), da moeda (signo abstrato para a ação de troca) e da escrita alfabética (transcrição abstrata da palavra e do pensamento), que teriam propiciado o desenvolvimento da capacidade de abstração dos gregos, abrindo caminho para a filosofia. Sem dúvida, esses fatores foram importantes e não podem ser desconsiderados e minimizados, mas não foram os principais”

(CHAUI, M. Introdução à história da filosofia - dos pré-socráticos a Aristóteles. São Paulo: Brasiliense, 1994 - p. 35).

A principal determinação histórica para o nascimento da filosofia é:

- a) política: o nascimento, simultâneo a ela, da Cidade-Estado, isto é, da polis, pois, com esta, desaparece a figura que foi a do antecessor do filósofo, o Mestre da Verdade (o poeta, o adivinho e o rei-da-justiça).
- b) ética: na Grécia arcaica a palavra verdadeira ou alétheia nasce simultaneamente à filosofia, pois é esta palavra eficaz que dá origem ao logos em oposição à doxa.
- c) mitológica: o nascimento, simultâneo a ela, do oráculo de Delfos, marcando, de forma decisiva, a vinculação entre a filosofia e mitologia.
- d) épica: o nascimento, simultâneo a ela, de uma nova classe de homens, aqueles que têm direito à palavra, os guerreiros; no entanto, não se trata mais daquela palavra religiosa, solitária e unilateral, própria dos iniciados, mas sim da palavra compartilhada, dita em público, de maneira leiga e humana.
- e) teórica: a filosofia nasce da contemplação desinteressada, ela é simultânea ao nascimento da ontologia ou metafísica, isto é, à pretensão do logos em atingir o universal (o Ser).

04. Sobre as correntes sociológicas que caracterizaram o surgimento da sociologia e estruturaram o conhecimento social ao longo do século XIX, podemos afirmar:

- A) Todas as correntes sociais, tais como positivismo, funcionalismo e marxismo são isentas de uma ideologia para a compreensão do mundo.
- B) Existiram correntes sociológicas mais conservadoras, ou de manutenção do status quo, tais como o Positivismo Comteano, mas, também correntes de transformação social, tais como o Socialismo Científico.
- C) A Sociologia Comteana, apesar de calcada na ciência, na razão humana, valores essencialmente modernos, é a favor da união Estado e Igreja, a partir do momento que critica a laicização social.
- D) O Positivismo pode ser compreendido como uma corrente social progressista.
- E) O Positivismo Comteano influenciou demasiadamente outras correntes de pensamento, como o socialismo científico de Karl Marx e Friedrich Engels.

05. Por meio do diálogo, Sócrates construía com seus interlocutores uma relação pautada em perguntas, respostas e novas perguntas. Tal método também ficou conhecido como maiêutica, e sobre ele é correto afirmar que:

- a) tem como finalidade uma conclusão efetiva, ainda que seu interlocutor não abandone a doxa.
- b) a verdade descoberta por seu interlocutor consiste em uma novidade ontológica.
- c) enquanto dizia saber apenas que não sabia, Sócrates propunha o “não saber” como termo à sua filosofia.
- d) Sócrates se autodenominava a “parteira da verdade” pois através da dialética chegava inevitavelmente ao conhecimento, e portanto, à verdade.
- e) possibilitava Sócrates ajudar seus interlocutores a dar à luz ideias que já estavam neles.

06. Entre as principais características que diferenciam a Pré Modernidade (séculos XIV ao XVIII) e a Modernidade (Século XVIII ao XX) podemos destacar:

- a) A pré-modernidade pode ser compreendida por uma não separação entre espaço e tempo, pois, em sociedades com essa característica a divisão social do trabalho colocava-se como característica principal.
- b) Uma sociedade com características pré-modernas segundo as ciências sociais é calcada em valores tradicionais, tais como o costume e a providência divina, ao contrário de uma sociedade moderna, essa consolida-se pelo trabalho, disciplina e a ciência.
- c) A sociedade moderna nasce a partir do momento que a Europa Ocidental passa por uma crise moral e de valores no século XVIII.
- d) A Modernidade pode ser encarada como um processo que se fez de forma harmônica nas sociedades ocidentais.
- e) O discurso da modernidade não pode ser compreendido essencialmente pelas consequências sociais das revoluções burguesas, pelo avanço da ciência e pela complexidade entre os sujeitos.

07. Sobre as relações entre Ciência e Senso Comum, marque a alternativa FALSA, ou seja, aquela que não descreve adequadamente essa relação ou alguns de seus termos.

- a) “O senso comum e a ciência são expressões da mesma necessidade básica, a necessidade de compreender o mundo, a fim de viver melhor e sobreviver. E para aqueles que teriam a tendência de achar que o senso comum é inferior à ciência (...), por dezenas de milhares de anos os homens sobreviveram sem coisa alguma que se assemelhasse a essa nossa ciência”.
- b) “O bom senso [ou senso comum] é simplesmente o depósito intelectual indiferenciado resultante da série de experiências fecundas da espécie, do grupo social e do indivíduo, que se transmite em forma não-sistemática, por herança racional, e não em caráter de conhecimento refletido”.
- c) “O senso comum é marcado pela falta de qualquer conteúdo racional, não se constituindo em nenhum momento uma construção cognitiva válida. A ciência representa uma ruptura radical com o senso comum, ao substituí-lo por uma

compreensão do real racionalmente construída. O senso comum é irracional e a ciência representa a racionalidade do ser humano”.

d) “Enquanto o saber comum observa um fato a partir do conjunto de dados sensíveis que formam a nossa percepção imediata, pessoal e efêmera do mundo, o fato científico é um fato abstrato, isolado do conjunto em que se encontra normalmente inserido e elevado a um grau de generalidade (...). Isso supõe uma capacidade de racionalização dos dados recolhidos, que nunca aparecem como dados brutos, mas sempre passíveis de interpretação”.

e) “A ciência não é um órgão novo do conhecimento. A ciência é a hipertrofia de capacidades que todos têm. Isto pode ser bom, mas pode ser muito perigoso. Quanto maior a visão em profundidade, menor a visão em extensão. A tendência da especialização [na ciência] é conhecer cada vez mais de cada vez menos. [Nesse sentido], a aprendizagem da ciência é um processo de desenvolvimento progressivo do senso comum. Só podemos ensinar e aprender partindo do senso comum de que o aprendiz dispõe”.

08. Sobre a primeira corrente sociológica, o Positivismo, assinale a alternativa correta.

a) Trata-se de uma corrente sociológica aberta as questões culturais, não se presta somente ao estudo da evolução das sociedades humanas ao longo do tempo.

b) O Positivismo pode ser compreendido como uma corrente pouco antropológica, (pois não possui uma grande preocupação com os fenômenos culturais) e mais física, pois, busca analisar a história da humanidade dentro da perspectiva progressista, conceito iluminista que compreende a sociedade dentro da linearidade de seu desenvolvimento histórico.

c) Para Comte, nem todas as sociedades humanas buscam o progresso.

d) Para haver progresso tem que haver ordem, esse lema positivista de Auguste Comte pode ser compreendido dentro de uma perspectiva política democrática.

e) Para o positivismo, o conhecimento racional, científico e experimentalista deveria ser institucionalizado assim como uma religião, o que acabou acontecendo, todavia, sem excluir a divindade e sobrenatural no que Comte denominou de “RELIGIÃO DA HUMANIDADE”.

09. Sobre as origens da Filosofia, é correto afirmar:

a) Está relacionada com as conquistas gregas do Oriente por Alexandre Magno, em torno do século III a.C., e o fenômeno denominado Helenismo pelos conquistadores.

b) Surgiu na Grécia, em torno do século VI a.C., quando os gregos perceberam que as explicações míticas não eram suficientes para explicar os fenômenos da natureza.

c) Tornou-se uma disciplina de reflexão e crítica proporcionada pela conquista da Grécia pelos romanos, em torno do século II a.C., e a transferências de sábios para a cidade de Roma.

d) Está vinculada à publicação do livro a República de Platão, em torno do século IV a.C., quando as diferentes formas de conhecimento foram impressas em pergaminhos.

e) Surgiu com os primeiros relatos do historiador Heródoto, em torno do século V a.C., ao refletir sobre o significado da vitória contra os persas na Batalha de Maratona.

INGLÊS

01. (Enem 2016)

Ebony and ivory
Ebony and ivory live together in perfect harmony

Side by side on my piano keyboard, oh Lord, why don't we?

We all know that people are the same wherever we go

There is good and bad in ev'ryone,

We learn to live, we learn to give

Each other what we need to survive together alive

Em diferentes épocas e lugares, compositores têm utilizado seu espaço de produção musical para expressar e problematizar perspectivas de mundo. Paul McCartney, na letra dessa canção, defende

- a) o aprendizado compartilhado.
- b) a necessidade de donativos.
- c) as manifestações culturais.
- d) o bem em relação ao mal.
- e) o respeito étnico.

(PUC-PR) Read the text below and answer questions 2 and 3.

Vampires seem to have lost their bite these days. Stories of the scary creatures date back to ancient Babylonia, and public fascination (and fear) really took hold in the Middle Ages. Up until recently, vampire tales were connected mostly to death and decay: think of Bram Stoker's 1897 novel *Dracula* and, 25 years later, F.W. Murnau's silent-film adaptation, *Nosferatu*. Today, however, vampires are often tragic, even poetic figures. In Anne Rice's *Vampire Chronicle* novels, the vampires are sensitive, suffering souls; in Stephenie Meyer's *Twilight* series, Edward Cullen wins the hand of young Bella Swan.

Source: Adapted from REICH, J. Editor's notes. *The Writer*: advice and inspiration for today's writer. October 2010.

02. Based on the text, it might be stated that:

- a) Vampires have not changed over the years: today
- b) Vampire stories do not attract readers anymore.
- c) Vampire stories did not appeal to audiences in the 19th century.
- d) Vampire stories have been told for centuries.
- e) Vampire stories have decreased in popularity over the years.

03. In the sentence "vampires are often tragic, even poetic figures" the word often signifies:

- a) Never.
- b) Frequently.
- c) Recently.
- d) Hardly ever.
- e) Always.

Legião Urbana

One of the most important groups of the Br Rock movement, Legião Urbana appeared in Brasília, in 1983. Legião was originated from the punk band Aborto Elétrico, lined-up by Renato Russo in the late 1970s. Guitarist Dado Villa-Lobos and drummer Marcelo Bonfá joined bassist/vocalist Russo. Bassist Negrete participated in a few historic albums, such as "Que País É Esse?", and many shows. In the 80s, they became known outside of Brasília, playing a lot in Rio de Janeiro and enjoying hit tracks such as "Geração Coca-Cola" and "Ainda É Cedo". The first single came out in 1985 and featured "Será", and instant hit. From then on, the band grew steadily, gathering countless fans along the 80s and 90s and being eventually regarded as the greatest rock band in the country. The band released eight albums before Renato Russo's death in 1996 with Aids-related complications.

<<http://www.allbrazilianmusic.com/artistas/ver/legiao-urbana>>

04. Legião Urbana foi uma das bandas de rock mais importantes da música brasileira nos anos 80 , sobre essa importante banda é correto afirmar:

- a) Era uma banda de Brasília , e sua influencia principal era a música hippie dos anos 60
- b) A banda possuía influencias punk e teve na sua formação o baixista Negrete que se limitava a participar das gravações de estúdio da banda .
- c) Seu primeiro “ single” foi a música “ que país é este ‘ que falava da ditadura militar no Brasil
- d) Foi considerada a maior banda do Brasil com fãs incontáveis , a banda fez 8 álbuns até a morte do vocalista Renato Russo em 1996 em decorrência da AIDS
- e) A banda se tornou conhecida fora da cidade de Brasília tocando no Rio de Janeiro diversas vezes mas por diversos fatores seu sucesso se restringia somente ao sudeste

Botelho a worthy Award Winner

This year, Brazil and the world have been celebrating the 100th anniversary of the first flight at a public event by Brazilian Alberto Santos-Dumont.

With his imminent retirement next April as president and chief executive officer of Embraer, Mauricio Botelho must be seen as another Brazilian aviation hero, one who turned a small money-losing company into a vibrant world-class aircraft manufacturer.

Botelho spent the first 15 years of his working career at Embraer before leaving to pursue other opportunities. When he returned in 1995, Embraer had been privatised and was embarking on production and delivery of its first regional jets, several years behind competitor Bombardier.

The Embraer ERJ-145 had its maiden flight just weeks before Botelho came on board. First delivery was in late 1996, and the company has never looked back. Nearly 1,000 aircraft based on the ERJ-

145 platform have been delivered to 87 operators around the world. A decade on, the ERJ-145 program has reached the 10 million flight-hour milestone.

Under Botelho’s leadership, Embraer has had a penchant for seizing market opportunities. It saw an unfilled market niche for aircraft seating 70-110, and its four-model 170/190 program has won 731 orders to date from airlines around the world.

Embraer also used the ERJ platform to develop an Intelligence, Surveillance and Reconnaissance aircraft, and to produce the Legacy, its first foray into business jets. It is now raking in orders for three other business aircraft in development.

Botelho’s “legacy” is a dynamic company, one of Brazil’s leading exporters, investing in its employees and technology to produce top-notch aircraft.

Airline Business Daily
@ ALTA, 2 December, 2006 p.6

05. De acordo com o texto, pode-se inferir que Mauricio Botelho

- a) trabalha na EMBRAER há quinze anos e é considerado um herói da aviação brasileira.
- b) deixou as atividades na EMBRAER em 1995, época em que o modelo ERJ-145 foi projetado.
- c) voltou a trabalhar na EMBRAER em 1995, antes da privatização da empresa.
- d) deixou a presidência da EMBRAER em abril de 2006.
- e) iniciou sua vida profissional na EMBRAER.

(UFPR-2008)

Cabin Environment

There is an erroneous perception that the cabin environment of a pressurized aircraft is bad. That is not true. Treated by HEPA (High Efficiency Particulate Arrestance) filters – similar to those used in organ transplanting and burn hospital units – the air in airplane cabins is climatized and dehydrated, which makes the environment free from fungi and bacteria and - because the air relative humidity becomes very low – even protects the existing airborne electronic equipment (avionics). The air flow is directed downwards, thus reducing the rate of contamination between seats. Additionally, all of the cabin air is replaced every three minutes. This will keep the oxygen rates throughout the aircraft at much higher levels than those required by human consumption, and carbon dioxide and particulate matter at acceptable levels with respect to passenger safety, health and comfort.

(Adaptado de: TAM magazine, ano 3, nº 34, dez. 2006.)

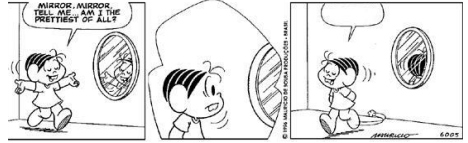
06. Consider the following sentences:

1. It is generally believed that the air that passengers breathe inside an airplane cabin is unhealthy.
2. Low humidity contributes to free the air from fungi and bacteria.
3. The treatment of the air inside a pressurized cabin helps to maintain avionics.
4. The levels of oxygen rates inside the aircraft tend to be unbearable when passengers leave the airplane.

According to the text:

- a) Sentences 1, 2, 3 and 4 are correct.
- b) Only sentences 1, 2 and 3 are correct.
- c) Only sentences 2 and 4 are correct.
- d) Only sentences 1, 2 and 4 are correct.
- e) Only sentences 1, 3 and 4 are correct.

07. (ITA 2008). Assinale a opção que melhor expressaria a fala da Mônica no 2º balão.



www.monica.com.br/ingles/comics/tirinhas/tira18.htm

- a) Actions speak louder than words...
- b) Silence implies consent...
- c) Better late than never...
- d) He who laughs last, laughs best...
- e) Appearances are deceptive...

First came Pangaea

Hot off the presses in 1915, Alfred Wegener's book *The Origin of Continents and Oceans* sent tremors through the foundations of earth science. The German meteorologist was the first to weave together multidisciplinary evidence to support a then controversial theory of continental drift.

While perusing a world atlas in 1910, Wegener pondered whether the shapes of continents corresponded by mere coincidence. He later pieced them into a single "primordial continent" he called Pangaea, Greek for "all Earth". Wegener theorized that this massive landform had existed until roughly 250 million to 200 million years ago, when today's continents began to creep apart.

For biologists, this explained the related plant and animal species on lands divided by oceans. For paleontologists, the theory fit with mesosaur fossils found in both South Africa and Brazil. To geologists, Wegener pointed out similar land formations on separate continents and suggested, among other things, that South Africa's Cape Fold Belt range once joined up with Argentina's Sierra de la Ventana.

Wegener's work was rejected by leading geologists who had a stake in long-standing, competing theories of Earth's evolution. Critics complained that he had failed to explain the exact mechanism that would have driven the drifting motion. Wegener agreed with that point, writing in 1929 that "the Newton of drift theory has not yet appeared". The next year Wegener died, at age fifty. It would take thirty more years – and geophysicists' conclusion that plate tectonics results in continental drift – for Wegener's theory to be vindicated.

08. (UEPG-2016) No que se refere ao nome *Pangaea*, criado por Wegener,

- I. Ele vem do grego.
- II. Ele significa "toda a Terra".
- III. Ele vem do latim.
- IV. Ele significa "tudo o que existe".

Estão corretas:

- a) Apenas a I.
- b) Apenas I e II.
- c) Apenas I, II e III.
- d) Todas estão corretas.
- e) Nenhuma.



01. Señala la alternativa correcta, según la figura:

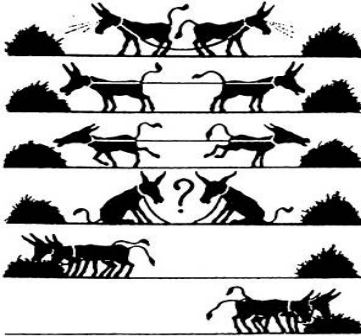
- a) Los dos personajes optan por un tratamiento recíprocamente formal.
- b) El tratamiento de uno de los personajes es informal.
- c) Ambos personajes utilizan un tratamiento de confianza en la manera de expresarse.
- d) El hombre estaba perdido y por ese motivo busca la ayuda del policía, pero este no consigue esclarecer sus dudas.
- e) Uno de los personajes brinda informaciones con una connotación formal...

02. Lee las frases y luego marca la alternativa correcta:

- I. ¿Quieres viajar con nosotros?
- II. Tú puedes estudiar siempre más.
- III. ¿Cómo se llama usted?
- IV. Señorita Ramírez, puede pasar.

- a) en las frases I y II el tratamiento es formal y en las frases III y IV informal.
- b) en las frases I y III el tratamiento es formal y en las II y IV informal.
- c) en las frases II y IV el tratamiento es formal y en las I y III informal.
- d) en la frase I el tratamiento es formal y en las II, III y IV informal.
- e) en las frases I, II el tratamiento es informal y en las III y IV formal.

03. Marca la alternativa correcta indicando el título que mejor se adapta a la situación presentada en la imagen:



BURRITOS

- a) Sálvese quien pueda.
- b) Comunicación sin solución.
- c) Siempre gana el más fuerte.
- d) Burros, pero no tanto...
- e) ¡Tenían que ser burros!

LAS MADRES DE PLAZA DE MAYO

“Las Madres de Plaza de Mayo es una asociación formada durante el último gobierno militar de la República Argentina con el fin de recuperar con vida a los detenidos desaparecidos, inicialmente, y luego establecer quiénes fueron los responsables de los actos de deshumanización y promover su enjuiciamiento. Ellas tratan de continuar la lucha que intentaron llevar a cabo sus hijos, mediante la ONG Asociación Madres de Plaza de Mayo, con su Radio, Universidad, Café literario, Plan de vivienda social, Guardería infantil y Programa de televisión.

Las Madres de Plaza de Mayo se encuentran divididas en dos grupos, el grupo mayoritario presidido por Hebe de Bonafini y denominado *Madres de Plaza de Mayo*, y *Madres de Plaza de Mayo Línea Fundadora*, presidido por Marta Ocampo de Vásquez.”

<http://es.wikipedia.org>

04. Marca “V” si la afirmación es verdadera y “F” si es falsa:

- I. Las madres de Plaza de Mayo es una agrupación de señoras para hablar sobre la dictadura.
- II. Las madres de Plaza de Mayo intentan descubrir quiénes fueron responsables por los actos de deshumanización con sus hijos.
- III. Estas madres se encuentran divididas en grupos presididas por mujeres que comparten el mismo dolor.

- a) Falso - falso - verdadero.
- b) Falso - verdadero - falso.
- c) Falso - falso - falso.
- d) Verdadero - verdadero - verdadero.
- e) Falso - verdadero - verdadero.

05. La frase escrita correctamente en español es:

- a) Eres inocente, dejas pasar detalles importantísimos.
- b) Tengo que acompañar el cortejo fúnebre até el fin.
- c) ¿Usted no hablas con extraños?
- d) Regresei porque tengo que resolver un problema con la Policía Federal.
- e) El cañón está obstruido y tenemos que regresar porque el avión tampoco tiene combustible.

KENNEDY



“Los costos de inversión para mantener un alumno por un período de doce años en la escuela son sustancialmente menores que los costos directos e indirectos para mantener un alumno un año fuera de la escuela. Por tanto, no hacer las gestiones pertinentes para mantener a nuestros muchachos en la escuela, no solamente es una práctica social pobre, sino también una mala práctica económica y una pésima práctica gubernamental”.

06. De acuerdo con el texto:

- a) Mantener a los alumnos fuera de la escuela durante un periodo de 12 años es una práctica gubernamental frecuente.
- b) Hacer gestiones para mantener en la escuela a los chicos con escasos recursos es una política social pobre.
- c) Entre las malas prácticas gubernamentales puede incluirse mantener a los muchachos fuera de la escuela.
- d) Mantener a los jóvenes en la escuela por doce años es mejor que dejarlos fuera de ella.
- e) Es costoso proporcionar escuela a los jóvenes, más aun siendo por un periodo de 12 años

**DAVID BECKHAM CONFIESA QUE
SUFRE UN DESORDEN OBSESIVO-
COMPULSIVO**



El ex-futbolista del Real Madrid, David Beckham, durante una entrevista para la cadena de televisión ITV confesó que sufre un desorden obsesivo-compulsivo. El inglés reconoció tener una obsesión que consiste en que todo tiene que estar perfectamente ordenado: “Soy obsesivo-compulsivo y eso me obliga a poner los objetos en línea recta o por pares.

En casa, coloco en el refrigerador los envases de Pepsi en perfecto orden y si me parece que hay uno de más, lo retiro”.

Dentro de la entrevista habló de más trastornos, como por ejemplo vestir trajes blancos para que hagan juego con sus muebles, o comprar cuarenta pares de calzoncillos iguales cada dos semanas y ordenar sus camisas por colores.

Su esposa Victoria Beckham también dijo que todo está perfectamente ordenado, de arriba a abajo, “Tenemos tres frigos: uno para alimentos en general, otro para verduras y el tercero para bebidas, todo tiene que estar simétricamente acomodado.”

<http://www.elpais.es/>

07. Según el texto anterior:

- a) David Beckham es un tipo con desorden comportamental.
- b) La esposa de David Beckham tiene que acomodar los alimentos, verduras y bebidas en perfecto orden simétrico.
- c) David Beckham negó tener otro tipo de trastornos mentales.
- d) Las declaraciones fueron realizadas ante una cadena de televisión italiana.
- e) Parte de los problemas que tiene David Beckham es con sus muebles y algunos envases de Pepsi

08. En la frase: “Los soldados van minando la autoestima de las víctimas provocando su destrucción...” la palabra “su”:

- a) se refiere a la autoestima.
- b) se refiere a los soldados.
- c) se refiere a las víctimas.
- d) se refiere a las minas.
- e) debería escribirse “suya”.

“El futuro para el débil es inalcanzable, para el miedoso, es desconocido, para el valiente es una oportunidad”.

GABARITO

SIMULADO APOSTILA 1

DISCIPLINA	1	2	3	4	5	6	7	8	9
INT. TEXTO	A	D	B	D	C	E	C	C	B
PORTUGUÊS	B	E	B	B	A	D	B	C	E
GEOGRAFIA	C	C	A	A	B	B	A	C	B
HISTÓRIA	A	B	B	D	C	D	E	A	A
MATEMÁTICA	D	B	D	B	E	A	D	B	B
FÍSICA	C	B	C	C	D	D	D	E	B
QUÍMICA	D	D	B	D	C	D	C	D	C
BIOLOGIA	E	E	C	A	C	D	C	E	E
FILOSOFIA E SOCIOLOGIA	D	C	A	B	A	B	C	B	B
INGLÊS	E	D	B	D	E	B	B	B	
ESPAÑHOL	B	E	D	E	E	D	A	C	