

INSTRUÇÕES

1. Aguarde as orientações e a autorização para abrir o caderno de prova. Antes de iniciar a resolução das questões, confira a numeração de todas as páginas.
2. Não esqueça de preencher todos os campos do cartão-resposta.
3. Esta prova é constituída de 89 questões objetivas.
4. Nesta prova, as questões objetivas são de múltipla escolha, com 5 alternativas cada uma, podendo ser também com 3 ou 4. Porém estarão sempre em sequência de **a, b, c, d, e**, das quais somente uma deve ser assinalada.
5. A interpretação das questões é parte do processo de avaliação, não sendo permitidas perguntas aos aplicadores do simulado.
6. O cartão resposta deverá ser preenchido com caneta azul ou preta, tendo-se o cuidado de não ultrapassar o limite do espaço de marcação, bem como rasuras. O aluno terá direito a somente **um cartão resposta**.
7. Não serão permitidas consultas, empréstimos e comunicação entre os alunos, tampouco o uso de livros, apontamentos e equipamentos eletrônicos ou não eletrônicos. O não cumprimento destas exigências implicará a retirada do simulado (caderno de prova).
8. Não será permitido ao aluno manter em seu poder aparelhos eletrônicos (notebook, telefone celular, tablet, calculadora, agenda eletrônica, mp3, etc.), devendo o aluno desligar o celular e guardá-lo, bem como todos os outros aparelhos eletrônicos. Caso esta exigência seja descumprida o simulado será retirado.
9. O tempo de resolução das questões, incluindo o tempo de preenchimento do cartão-resposta, é de 5 horas.
10. Ao concluir a prova, permaneça em seu lugar e comunique ao aplicador do simulado. Aguarde autorização para entregar o cartão-resposta. O simulado (caderno de prova) pode ser levado pelo aluno.

DURAÇÃO DO SIMULADO: 5 HORAS

INTERPRETAÇÃO DE TEXTO

O texto a seguir é referência para as questões 01 a 04.

No Limite

Em princípio, o telespectador típico, quando liga o aparelho de TV, está em busca de recreação, uma esfera tradicionalmente mais afeita ao domínio da ficção do que do real. Nem poderia ser de outra forma. A realidade é, no mais das vezes, aborrecida, sem ritmo ou então desmedidamente cruel, arrasadora. Não há romance possível na queda de um avião que não deixe sobreviventes.

No geral, a novela é infinitamente mais interessante que o mundo real, não importando muito aqui o significado de “real”. É verdade que a arte imita a vida, mas o faz melhorando-a, tornando-a mais romanesca, mais humana.

Vale lembrar que “recreação” vem do verbo latino “recreo”, que significa “criar de novo”, “renovar”. Quando em referência ao corpo ou à mente, “recreo” tem o sentido de “recobrar-se”, “convalescer”, “estimular” e, daí, “divertir-se”. Assim, a diversão, que tem poderes curativos, é essencialmente algo recriado, algo aperfeiçoado pelo engenho humano.

O paradoxo dos “reality shows”, contudo, não está num suposto desvio das funções recreativas da TV. Na verdade, chamar qualquer coisa exibida na TV de “reality show” é uma impostura, uma tremenda de uma mentira.

Não estou afirmando que até o noticiário televisivo seja necessariamente falso, embora, num sentido mais amplo, essa interpretação seja cabível, e não só para a TV. Quero dizer que o que é chamado de realidade em “No Limite” ou qualquer outro programa do gênero tem muito pouco de realidade. Os personagens se dirigem à câmera de um modo sem paralelo no

mundo real. A câmera se torna personagem, um interlocutor que não existe de verdade. Os protagonistas fazem diante das lentes coisas que não fariam em circunstâncias normais. Cria-se uma situação em que é impossível “observar” sem, ao fazê-lo, alterar o observado.

Nem mesmo para o telespectador o “reality show” guarda realismo. Para começar, as imagens são todas devidamente editadas. E é exclusivamente nessa edição que a história é contada. Não existe uma narrativa natural, um ponto de vista absoluto. A temporalidade da ação também é totalmente alterada. É fácil imaginar o quão maçante seria um “No Limite” em tempo real, em que cada segundo transcorrido na chapada fosse levado sem edição à casa do telespectador. As várias câmeras necessárias para contar integralmente as histórias de todos os personagens exigiriam um tempo de transmissão equivalente às 24 horas do dia multiplicadas pelo total de dias e pelo número de participantes. Seria uma programação que irritaria até faquires pacifistas em coma profundo.

Realidade na TV é uma impossibilidade teórica. Mesmo eventos sobre os quais a câmera em princípio não atua, como uma partida de futebol, têm sua narrativa definida pelas câmeras e pelo editor, de modo não-natural. [...] Num certo sentido, quando um “reality show” se proclama “real”, está tentando dizer que é uma ficção de outra ordem, uma representação que permanece representação, mas que tem a pretensão de ser uma ficção menos fictícia do que, digamos, a novela.

Parece haver aí uma tentativa de aproximar o mundo da TV do telespectador. A ação que de fato transcorre num “No Limite” é pífia. Em termos objetivos, os eventos não passam de uma gincana de adolescentes – e adolescentes particularmente imbecilizadas, acrescentando-se. O que seduz no programa não é, portanto, seu conteúdo propriamente dito, mas o fato de ser protagonizado por

gente “de verdade” e não artistas. É notável que os participantes, ao serem escolhidos, já se tornam astros, esvaziando um pouco a proposta de levar gente normal à tela. O programa passa a operar como loteria. Pessoas comuns obtêm a chance de se tornar astros. Há o prêmio em dinheiro, a fama rápida, a possibilidade de posar para revistas masculinas, femininas ou gays – mais dinheiro.

Todo o processo lembra um pouco o poeminha “Do Rigor na Ciência”, de Jorge Luis Borges, em que o escritor argentino conta a história do Império que levou a arte da cartografia à perfeição. O mapa de uma Província era tão detalhado que tinha o tamanho de uma cidade. O mapa do Império ocupava uma Província. O Colégio de Cartógrafos, contudo, achou que era pouco. Fizeram um mapa do Império que tinha o tamanho do Império e coincidia com ele ponto a ponto. As gerações seguintes, menos viciadas no estudo da cartografia, entenderam que um mapa assim era inútil. Deixaram-no ser destruído pelas inclemências do sol e dos invernos.

“No Limite, 1, 2 ou 3” é um programa meio chatinho, mas um excelente problema filosófico.

(Adaptado de: SCHWARTSMAN, Hélio. Folha de S.Paulo, 18 fev. 2001.)

01. Considere os seguintes trechos selecionados do texto:

I. Os personagens se dirigem à câmera de um modo sem paralelo no mundo real. A câmera se torna personagem, um interlocutor que não existe de verdade. Os protagonistas fazem diante das lentes coisas que não fariam em circunstâncias normais.

II. Para começar, as imagens são todas devidamente editadas. E é exclusivamente nessa edição que a história é contada.

III. Não há romance possível na queda de um avião que não deixe sobreviventes.

IV. A ação que de fato transcorre num ‘No Limite’ é pífia. Em termos objetivos, os eventos não passam de uma gincana de adolescentes – e adolescentes particularmente imbecilizadas, acrescenta-se.

Os trechos que poderiam ser usados para justificar a afirmação do autor de que “realidade na TV é uma impossibilidade teórica”, no sentido sugerido no texto, são:

- a) I e II somente.
- b) I e III somente.
- c) II e IV somente.
- d) II e III somente.
- e) III e IV somente.

02. Segundo o texto, é correto afirmar:

- a) Fazer algo para recrear implica recriar a realidade, e a TV é um bom exemplo disso.
- b) Os noticiários são os únicos programas em que não há interferência ou recriação, pois refletem a realidade tal e qual.
- c) Os “reality shows” diferem dos demais programas televisivos porque conseguem fazer da realidade algo atraente.
- d) Os adolescentes são mais afeitos a programas imbecis – por isso o sucesso dos “reality shows”.
- e) Os “reality shows” fariam mais sucesso se fossem protagonizados por artistas verdadeiros.

03. Que alternativa resume o paradoxo dos “reality shows” a que o autor se refere?

- a) Criados para mostrar a realidade ao vivo, os “reality shows” são um exemplo indubitável de ficção.
- b) Como todo programa televisivo, os “reality shows” são feitos tendo em vista o objetivo da recreação.
- c) Os “reality shows” perdem em interesse para as novelas, porque, ao fugir da realidade, elas são menos aborrecidas.

d) É um programa criado para ser protagonizado por pessoas comuns, que não sabem se apresentar diante das câmeras.

e) Não há conteúdo propriamente dito no programa, mas eventos que não passam de gincana de adolescentes.

04. Acerca da comparação que Schwartsman estabeleceu entre o poema de Borges e os “reality shows”, considere as seguintes afirmativas:

I. Ao mapa do poema de Borges resta a impossibilidade de representação do real. II. Aos “reality shows” resta a impossibilidade de representação do real. III. Ao mapa do poema de Borges resta a impossibilidade de apresentação fiel do real. IV. Aos “reality shows” resta a impossibilidade de apresentação fiel do real.

Assinale a alternativa correta.

a) Somente as afirmativas I e IV são verdadeiras.

b) Somente a afirmativa I é verdadeira.

c) Somente a afirmativa II é verdadeira.

d) Somente as afirmativas I e II são verdadeiras.

e) Somente as afirmativas III e IV são verdadeiras.

O texto abaixo é referência para as questões 05 a 07.

A democracia no Brasil

Democracia é um ideal de sistema político criado no Ocidente, cujo conteúdo e exercício têm passado por constantes modificações ao longo da história. Se a definirmos como um conjunto de valores que incluem igualdade, liberdade e participação, podemos dizer que os países se alinham de acordo com a maior ou menor aproximação desse modelo, tendo cada um seguido um percurso próprio. Idas e vindas devem-se

ao fato de que os três componentes são muitas vezes incompatíveis. Nesse sentido, não há uma democracia à brasileira. Há um percurso brasileiro de busca do modelo, iniciado em 1822.

Algumas características desse percurso? Primeira: é “loongo”! Segunda: é particularmente falho na parte do tripé que corresponde à igualdade. Terceira: é tortuoso, mas vai para a frente. Democracia, ainda que tardia. Somos eternos inconfidentes. No caso dos direitos sociais, nossa legislação social foi bastante precoce, implantada ao estilo alemão, de cima para baixo. Seu problema hoje é gerencial e financeiro.

No caso dos direitos civis, estão na constituição desde 1824. Mas são até hoje os menos garantidos. Enfrentaram ao longo da história os obstáculos formidáveis da escravidão, do latifúndio e do patriarcalismo, que os tornavam letra morta para a maioria da população. Hoje, enfrentam o problema da violência urbana, da corrupção policial, da ineficiência do Judiciário. O cidadão do campo, indefeso diante do senhor de terras, continua hoje indefeso no mundo urbano diante do crime, do arbítrio policial, da inacessibilidade ao Judiciário.

Assim como a escravidão era o grande obstáculo à democratização no século 19, pelo lado da liberdade, da igualdade e da participação, a desigualdade é hoje a escravidão que impede o avanço democrático. Assim como o país no século 19 foi muito lento em abolir a escravidão, continuou no século 20 lentíssimo em reduzir a desigualdade. A liberdade e a participação, em vigor desde 1985, ainda não produziram a redução dos índices de desigualdade. Esse é o nó de nossa democracia.

(CARVALHO, José Murilo de. Cult n. 85, out. 2004.)

05. Segundo o texto, é correto afirmar:

- a) O Brasil copiou o modelo alemão de legislação social.
- b) Os países democráticos apresentam diferentes modelos de democracia porque o conjunto de valores que define esse sistema inclui componentes incompatíveis entre si.
- c) A legislação social no Brasil não foi fruto de amadurecimento a partir de discussões democraticamente realizadas.
- d) Existem três tipos de democracia, conforme os valores em que se pautam: um pautado na igualdade, outro na liberdade e outro na participação.
- e) O Brasil já resolveu dois dos três aspectos fundamentais do ideal democrático: a liberdade e a participação; só falta resolver o problema da desigualdade.

06. Segundo o texto, a lentidão do percurso brasileiro em direção ao ideal democrático se deve:

- a) à falta de leis que garantam o direito de participação a todos os cidadãos.
- b) à redução dos índices de desigualdade.
- c) à falta de programas que diminuam o êxodo rural e evitem que os trabalhadores sofram os problemas urbanos.
- d) à nossa condição natural de “eternos inconfidentes”.
- e) à falta de ações governamentais que ataquem a questão central em cada época.

07. Indique a alternativa que explicita o sentido que tem no texto a frase “Somos eternos inconfidentes”.

- a) Os brasileiros nunca estão satisfeitos com os avanços que a democracia vem proporcionando.
- b) Os brasileiros estão sempre às voltas com atitudes antidemocráticas do governo.
- c) Os brasileiros rejeitam os conselhos de representantes de democracias mais

sólidas e buscam construir seu próprio sistema de governo.

- d) Os brasileiros não encontraram formas de superar problemas sociais como a violência urbana e a corrupção policial.
- e) As manifestações pró-democracia no Brasil não passam de uma farsa, pois o país nunca teve intenções autenticamente democráticas.

O texto abaixo é referência para as questões 08 e 09.

A atenção para a situação do negro tem o duplo intuito de aprofundar o conhecimento e contribuir para proscrever o preconceito. Preconceito que, se é odioso nos países cuja população é predominantemente branca, torna-se além disso grotesco no nosso caso, isto é, num país onde grande parte dos brancos têm nas veias parcelas maiores ou menores de sangue africano, que todavia esquecem, rejeitam ou ignoram, sendo que em todos esses casos acabam por comportar-se como opressores dos que são considerados “de cor”.

A falta de oportunidade econômica e social do negro é acompanhada por toda sorte de conseqüências morais da maior gravidade, como o sentimento de insegurança que corrói a personalidade e é agravado pelas situações de humilhação. Ora, é impossível conceber uma sociedade democrática na qual grande parte da população é privada nos meios de viver com dignidade por causa da cor da pele, e na qual é submetida a formas degradantes de discriminação. A nossa Independência foi uma substituição de estatuto político sem alteração do estatuto econômico, e portanto nada significou como justiça social. A abolição foi uma mudança legal na situação do escravo, quase sem alteração da sua possibilidade social e econômica. Por isso, todo esforço intelectual de desmascarar essa situação, mostrando a verdadeira natureza das relações raciais no Brasil, é uma forma

de radicalidade sociológica, que prepara eventualmente o caminho para as medidas corretoras de natureza política.

(CANDIDO, Antonio. *Vários Escritos*. São Paulo: Duas Cidades, 1995. p. 318.)

08. Indique as afirmações que correspondem ao ponto de vista de Antonio Candido no texto.

I. O preconceito racial é tolerável em países com população majoritariamente branca, mas torna-se uma hipocrisia no Brasil, onde grande parte dos brancos tem ascendentes africanos.

II. A melhor forma de resolver a questão racial no Brasil é evitando formas de radicalidade sociológica.

III. O primeiro passo para a adoção de medidas políticas retificadoras é desmascarar a existência de discriminação racial no Brasil.

IV. O principal problema decorrente da abolição com relação aos negros foi que, embora tenha mantido seu estatuto econômico, alterou-lhes o estatuto político.

Assinale a alternativa correta.

- a) Somente as afirmativas I e III são verdadeiras.
- b) Somente a afirmativa III é verdadeira.
- c) Somente as afirmativas II e III são verdadeiras.
- d) Somente as afirmativas II e IV são verdadeiras.
- e) Somente a afirmativa IV é verdadeira.

09. “A atenção para a situação do negro tem o duplo intuito de aprofundar o conhecimento e contribuir para proscrever o preconceito.” O significado da frase acima não é alterado se as expressões grifadas forem substituídas respectivamente por:

- a) a dupla intuição; limitar
- b) o duplo resultado; prescrever
- c) a dupla objeção; distender
- d) a dupla introspecção; proibir
- e) o duplo propósito; banir

PORTUGUÊS**TEXTO PARA A PRÓXIMA QUESTÃO:**

Leia o trecho do romance S. Bernardo, de Graciliano Ramos, para responder à(s) questão(ões) a seguir.

O caboclo mal-encarado que encontrei um dia em casa do Mendonça também se acabou em desgraça. Uma limpeza. Essa gente quase nunca morre direito. Uns são levados pela cobra, outros pela cachaça, outros matam-se.

Na pedreira perdi um. A alavanca soltou-se da pedra, bateu-lhe no peito, e foi a conta. Deixou viúva e órfãos miúdos. Sumiram-se: um dos meninos caiu no fogo, as lombrigas comeram o segundo, o último teve angina e a mulher enforcou-se.

Para diminuir a mortalidade e aumentar a produção, proibi a aguardente.

Concluiu-se a construção da casa nova. Julgo que não preciso descrevê-la. As partes principais apareceram ou aparecerão; o resto é dispensável e apenas pode interessar aos arquitetos, homens que provavelmente não lerão isto. Ficou tudo confortável e bonito. Naturalmente deixei de dormir em rede. Comprei móveis e diversos objetos que entrei a utilizar com receio, outros que ainda hoje não utilizo, porque não sei para que servem.

Aqui existe um salto de cinco anos, e em cinco anos o mundo dá um bando de voltas. Ninguém imaginará que, topando os obstáculos mencionados, eu haja procedido invariavelmente com segurança e percorrido, sem me deter, caminhos certos. Não senhor, não procedi nem percorri. Tive abatimentos, desejo de recuar; contornei dificuldades: muitas curvas. Acham que andei mal? A verdade é que nunca soube quais foram os meus atos bons e quais foram os maus. Fiz coisas boas que me trouxeram prejuízo; fiz coisas ruins que deram lucro. E como sempre tive a intenção de possuir as terras de S. Bernardo, considerei legítimas

as ações que me levaram a obtê-las.

Alcansei mais do que esperava, mercê de Deus. Vieram-me as rugas, já se vê, mas o crédito, que a princípio se esquivava, agarrou-se comigo, as taxas desceram. E os negócios desdobram-se automaticamente. Automaticamente. Difícil? Nada! Se eles entram nos trilhos, rodam que é uma beleza. Se não entram, cruzem os braços. Mas se virem que estão de sorte, metam o pau: as tolices que praticarem viram sabedoria. Tenho visto criaturas que trabalham demais e não progridem. Conheço indivíduos preguiçosos que têm faro: quando a ocasião chega, desenroscam-se, abrem a boca – e engolem tudo.

Eu não sou preguiçoso. Fui feliz nas primeiras tentativas e obriguei a fortuna a ser-me favorável nas seguintes. Depois da morte do Mendonça, derrubei a cerca, naturalmente, e levei-a para além do ponto em que estava no tempo de Salustiano Padilha. Houve reclamações.

– Minhas senhoras, seu Mendonça pintou o diabo enquanto viveu. Mas agora é isto. E quem não gostar, paciência, vá à justiça. Como a justiça era cara, não foram à justiça. E eu, o caminho aplainado, invadi a terra do Fidélis, paralítico de um braço, e a dos Gama, que pandegavam no Recife, estudando Direito. Respeitei o engenho do Dr. Magalhães, juiz.

Violências miúdas passaram despercebidas. As questões mais sérias foram ganhas no foro, graças às chicanas de João Nogueira. Efetuei transações arriscadas, endividei-me, importei maquinismos e não prestei atenção aos que me censuravam por querer abarcar o mundo com as pernas. Iniciei a pomicultura e a avicultura. Para levar os meus produtos ao mercado, comecei uma estrada de rodagem. Azevedo Gondim compôs sobre ela dois artigos, chamou-me patriota, citou Ford e Delmiro Gouveia. Costa Brito também publicou uma nota na

Gazeta, elogiando-me e elogiando o chefe político local. Em consequência mordeu-me cem mil-réis.

(S. Bernardo, 1996.)

01. “Na pedreira perdi um. A alavanca soltou-se da pedra, bateu-lhe no peito, e foi a conta. Deixou viúva e órfãos miúdos. Sumiram-se: um dos meninos caiu no fogo, as lombrigas comeram o segundo, o último teve angina e a mulher enforcou-se.” (2º parágrafo)

Os pronomes sublinhados referem-se, respectivamente, a

- a) “alavanca”, “um”, “viúva e órfãos”.
- b) “pedra”, “um”, “meninos”.
- c) “pedra”, “alavanca”, “viúva e órfãos”.
- d) “alavanca”, “pedra”, “viúva e órfãos”.
- e) “alavanca”, “pedra”, “meninos”.

02.



<http://www.orkugifs.com/recado.php?titulo=+novo+imposto+sera+usado+exclusivamente+na+saude.+tim-tim+por+tim-tim&gif=4356>. Acesso em: 12 set. 2015.

Com base na leitura da tirinha, assinale a alternativa CORRETA.

- a) No primeiro quadrinho, as palavras “será” e “saúde” têm a mesma regra de acentuação que as palavras “já” e “saída”, respectivamente.
- b) Na expressão “o novo imposto”, se o termo em destaque for posposto ao substantivo, o sentido será mantido, mas a classe gramatical será alterada.

c) No primeiro quadrinho, se o termo “exclusivamente” for substituído por “urgentemente”, a classe gramatical será mantida, mas o sentido será alterado.

d) O sentido do texto é produzido somente pela linguagem verbal; o humor, em contrapartida, é gerado exclusivamente pela linguagem não verbal.

e) As expressões “tim-tim” (1º quadrinho) e “saúde” (2º quadrinho) são utilizadas com a mesma função: brindar o momento.

TEXTO PARA A PRÓXIMA QUESTÃO:

Analise a charge para responder à(s) questão(ões).



<<https://tinyurl.com/yaougao9>> Acesso em: 12.10.2018. Original colorido.

03. O título da charge “democracinhas” é um neologismo composto pelo mesmo processo de formação presente no termo

- a) desanuviar, derivação sufixal.
- b) inativo, derivação parassintética.
- c) girassol, composição por hibridismo.
- d) fidalgo, composição por aglutinação.
- e) televisão, derivação prefixal e sufixal.

TEXTO PARA A PRÓXIMA QUESTÃO:

A(s) questão(ões) a seguir está(ão) relacionada(s) ao texto abaixo.

¹Hoje os conhecimentos se estruturam de modo ³fragmentado, ⁴separado, ⁵compartimentado nas disciplinas. ⁸Essa situação impede uma visão global, uma visão fundamental e uma visão complexa.

¹³"Complexidade" vem da palavra latina complexus, que significa a compreensão dos elementos no seu conjunto.

As disciplinas costumam excluir tudo o que se encontra fora do ⁹seu campo de especialização. A literatura, no entanto, é uma área que se situa na inclusão de todas as dimensões humanas. Nada do humano ¹⁰lhe é estranho, ⁶estrangeiro.

A literatura e o teatro são desenvolvidos como meios de expressão, meios de conhecimento, meios de compreensão da ¹⁴complexidade humana. Assim, podemos ver o primeiro modo de inclusão da literatura: a inclusão da ¹⁵complexidade humana. E vamos ver ainda outras inclusões: a inclusão da personalidade humana, a inclusão da subjetividade humana, e, também, muito importante, a inclusão; do estrangeiro, do marginalizado, do infeliz, de todos que ignoramos e desprezamos na vida cotidiana.

A inclusão da ¹⁶complexidade humana é necessária porque recebemos uma visão mutilada do humano. ¹¹Essa visão, a de homo sapiens, é uma ¹⁷definição do homem pela razão; de homo faber²⁰, do homem como trabalhador; de homo economicus²¹, movido por lucros econômicos. Em resumo, trata-se de uma visão prosaica, mutilada, ¹²que esquece o principal²²: a relação do sapiens/demens, da razão com a demência, com a loucura.

Na literatura, encontra-se a inclusão dos problemas humanos mais terríveis, coisas ¹⁸insuportáveis que nela se tornam suportáveis. Harold Bloom escreve: ²⁴"Todas as ²⁵grandes obras revelam a

universalidade humana através de destinos singulares, de situações singulares, de épocas singulares". É essa a razão por que as ¹⁹obras-primas atravessam ⁷séculos, sociedades e nações.

²Agora chegamos à parte mais humana da inclusão: a inclusão do outro para a compreensão humana. A compreensão nos torna mais generosos com relação ao outro²³, e o criminoso não é unicamente mais visto como criminoso, ²⁶como o Raskolnikov de Dostoiévsky, como o Padrinho de Copolla.

A literatura, o teatro e o cinema são os melhores meios de compreensão e de inclusão do outro. Mas a compreensão se torna provisória, esquecemo-nos depois da leitura, da peça e do filme. Então essa compreensão é que deveria ser introduzida e desenvolvida em nossa vida pessoal e social, porque serviria para melhorar as relações humanas, para melhorar a vida social.

Adaptado de: MORIN, Edgar. A inclusão: verdade da literatura. In: RÔSING, Tânia et al. Edgar Morin: religando fronteiras. Passo Fundo: UPF, 2004. p.13-18

04. Na coluna 1, estão palavras retiradas do texto; na coluna 2, descrições relacionadas à formação de palavras.

Associe corretamente a coluna 1 e 2.

Coluna 1

- () complexidade (refs. 13, 14, 15 e 16)
- () definição (ref. 17)
- () insuportáveis (ref. 18) sufixo formador de adjetivos a partir de verbos.
- () obras-primas (ref. 19)

Coluna 2

1. Constituída por composição através de justaposição.
2. Constituída por prefixo com sentido de negação e sufixo formador de adjetivos a partir de verbos

3. Constituída por sufixo formador de substantivo a partir de adjetivo.
4. Constituída por sufixo formador de substantivo a partir de verbo.
5. Constituída por aglutinação, tendo em vista a mudança silábica de um dos elementos do vocábulo.

A sequência correta de preenchimento dos parênteses, de cima para baixo, é

- a) 4 - 3 - 2 - 1.
- b) 3 - 4 - 2 - 5.
- c) 4 - 3 - 1 - 5.
- d) 3 - 4 - 2 - 1.
- e) 3 - 2 - 1 - 5.

05. Sobre literatura, gênero e estilo literários, pode-se dizer que:

- a) tanto no verso quanto na prosa pode não haver poesia.
- b) todo momento histórico apresenta um conjunto de normas que caracteriza suas manifestações culturais, constituindo o estilo da época.
- c) o texto literário é aquele em que predominam a repetição da realidade, a linguagem linear, a unicidade de sentido.
- d) no gênero lírico os elementos do mundo exterior predominam sobre os do mundo interior do eu poético.
- e) no gênero épico as narrativas devem sempre ser contemporâneas ao autor.

06. Soneto é a medida mais clássica e de difícil composição na literatura, assinale a alternativa correta sobre sua composição:

- a) é formado por 2 quartetos e 2 oitavas.
- b) é composto por 5 estrofes.
- c) é dividido em quartetos e sextilhas.
- d) é composto em estrofe única.
- e) possui distribuído em suas estrofes 14 versos.

07. Pobre é a rima que se processa entre palavras da mesma classe gramatical, tal qual esta:

- a) despertada / madrugada
- b) dezenas / apenas
- c) nortada / revoadada
- d) serenadas / penas
- e) pombais / mais

08. O texto, por suas características, pode ser classificado como

- a) um artigo.
- b) uma notícia.
- c) um conto.
- d) uma crônica.
- e) uma descrição

09. Sobre os textos literários, é incorreto afirmar:

- a) Possui grande compromisso com a clareza e a objetividade, podendo ser encontrada em reportagens, notícias, manuais de instrução e outros textos cuja principal característica seja a informatividade.
- b) O discurso literário, diferentemente do discurso adotado em nosso dia a dia, pode apresentar diversos recursos estilísticos capazes de oferecer múltiplas leituras e interpretações.
- c) Uma das principais características da linguagem literária é a liberdade criativa, permitindo que o artista desvincule-se dos padrões convencionais da língua, bem como da gramática normativa que a rege.
- d) A complexidade da linguagem literária é notada no uso de conotações e metáforas, nas quais as palavras extrapolam seu nível semântico.

GEOGRAFIA

01. Qualquer ponto na superfície terrestre pode ser localizado com exatidão utilizando as coordenadas geográficas. As coordenadas geográficas são formadas por um conjunto de linhas imaginárias que se cruzam sobre mapas ou globos que representam a Terra. Essas linhas são chamadas de paralelos e meridianos. Assinale a alternativa incorreta.

- a) O principal paralelo é o Equador, que divide a Terra em duas partes: hemisfério norte e hemisfério sul.
- b) Paralelos são círculos imaginários traçados paralelamente ao Equador.
- c) Paralelos são círculos imaginários traçados perpendicularmente e vão do polo norte ao polo sul.
- d) Meridianos são círculos imaginários que cortam perpendicularmente os paralelos e vão do polo norte ao polo sul.
- e) Os meridianos indicam a longitude de um lugar. O meridiano de Greenwich tem 0° de longitude e é o ponto de partida para calcular a longitude de um lugar.

02. Em um exercício militar, ao planejar um deslocamento, o comandante responsável identificou dois pontos para os quais deverá deslocar sua tropa. Estes pontos apresentam as seguintes coordenadas geográficas:

- Ponto "A" - Latitude: 29° 45' 30" N
- Longitude: 54° 54' 00" W
Ponto "B" - Latitude: 29° 45' 00" N
- Longitude: 54° 53' 30" W

Após a chegada ao ponto "A", um grupo de militares dessa tropa será deslocado para o ponto "B", tendo que seguir em que direção?

- a) leste
- b) oeste
- c) nordeste

- d) sudeste
- e) noroeste

03. A seleção brasileira de futebol, vinda de Berlim (15°E de Greenwich), precisa chegar à cidade do Rio de Janeiro (45°W de Greenwich) às 13h do dia 25/10/2013, horário local. Considere que o avião fará o percurso Leste-Oeste e que o tempo de voo contínuo será de 10 (dez) horas. Para que a seleção chegue ao Rio de Janeiro, no horário predeterminado, o voo deverá partir de Berlim às _____ do dia _____.

Assinale a alternativa que preenche corretamente as lacunas acima.

- a) 17h - 25/10/2013
- b) 09h - 25/10/2013
- c) 07h - 25/10/2013
- d) 17h - 26/10/2013
- e) 03h - 26/10/2013

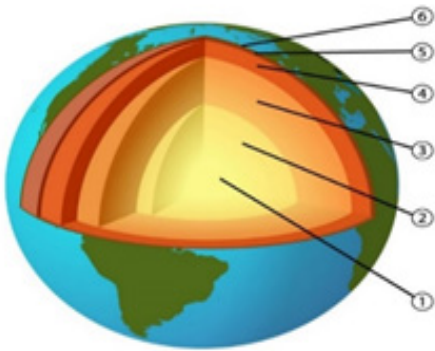
04. A escala indica a proporção em que um mapa foi traçado, em relação ao objeto real, e varia de acordo com as finalidades desse mapa. Sobre as escalas utilizadas nos mais diferentes tipos de mapas, podemos afirmar que:

- I- em um mapa com escala de 1:25.000.000, a distância de 8 cm no mapa corresponde à distância real de 2.500 Km.
- II- uma escala de 1:1.000.000 é considerada uma escala grande e é muito utilizada para obter, em um mapa, informações bem detalhadas de um dado lugar.
- III- quanto maior a escala de um mapa, menor será a área que ele representa, e menos evidente será a projeção cartográfica utilizada na confecção do mapa.
- IV- a escala gráfica pode ser apresentada em diferentes unidades de medida e a escala numérica, quando estiver com a unidade de medida omitida, estará em centímetros.

Assinale a alternativa que apresenta todas as afirmativas corretas.

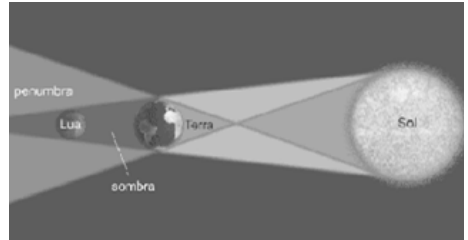
- a) I e II
- b) I e III
- c) II e III
- d) II e IV
- e) III e IV

05. De acordo com seu conhecimento sobre a estrutura interna da Terra assinale a alternativa correta:



- a) É na camada denominada de Núcleo Externo(2) que se constitui o Material Magmático;
- b) A Zona de Descontinuidade de Mohorovicic encontra-se entre os Núcleos Interno(1) e Externo(2);
- c) A constituição química mineralógica do Núcleo Interno (1) é de Ferro, Silicatos e Peróxidos;
- d) A Crosta Terrestre é Constituída das camadas de Crosta Interna SIAL (5) e Crosta Externa SIMA (6);
- e) O eletromagnetismo terrestre ocorre entre os Núcleos Interno (1) e Externo (2).

06. Os eclipses ocorrem quando um astro, na sua movimentação pelo espaço Sideral, oculta momentaneamente outro astro. Observe o desenho.



(Adaptado de: NASA/Goddard Space Flight Center – Eclipses.)

O desenho acima está representando o eclipse

- a) total da Terra.
- b) parcial da Lua.
- c) parcial da Terra.
- d) total da Lua.
- e) parcial do Sol.

07. Assinale a opção CORRETA em reação ao conjunto de astros que formam o Sistema Solar:

- a) Os Planetas têm luz própria.
- b) Os Planetas giram em torno dos satélites.
- c) As Estrelas possuem luz própria.
- d) Os Satélites giram ao redor do Sol.
- e) Todas as alternativas estão corretas

08. Uma das consequências do movimento de translação terrestre diz respeito à duração do dia. Podemos afirmar que

- a) o dia tem 12 horas de luz e 12 horas de escuridão ao longo de todas as latitudes, em qualquer época do ano.
- b) é no solstício (fenômeno que ocorre duas vezes por ano) que a noite e o dia têm igual duração em todas as latitudes.

c) durante os equinócios, que ocorrem em 21 de março e 23 de setembro, temos dia e noite com igual duração (12 horas).

d) uma localidade situada sob a linha do Trópico de Câncer terá seu dia mais longo no inverno.

e) o advento do “horário de verão”, usado para economizar energia, é recomendado para qualquer latitude.

09. Leia o texto abaixo e assinale o que for correto.

Já em 1620, o inglês Sir Francis Bacon registrava a similaridade entre o contorno litorâneo da África ocidental e o do leste da América do Sul. Mas apenas em 1912, o geólogo alemão Alfred Wegener formulou a hipótese da deriva continental, baseando-se em algumas evidências fósseis e semelhanças entre as estruturas de relevo.

(MAGNOLI, D. Geografia para o Ensino Médio. São

Paulo: Atual, 2008.p.30.)

O texto refere-se à hipótese, mais tarde comprovada, da deriva continental, que consiste:

a) na transformação dos continentes a partir da ação erosiva das águas dos mares e dos oceanos.

b) na teoria de que um dia os continentes formaram um único conjunto de terras emersas, denominado “Pangeia”.

c) na teoria de que a Terra é um sistema estático e que a posição atual dos continentes evidencia esse fato.

d) no postulado de que as placas tectônicas encontram-se em constante movimento, que será responsável por unir todos os continentes daqui a alguns milhões de anos.

e) na junção de ilhas oceânicas que, após milhões de anos, deu origem aos continentes.

HISTÓRIA

01. Considere o excerto de poema espartano do século VII a.C.:

[...] Pois não há homem valente no combate, se não suportar a vista da canifícina sangrenta e não atacar, colocando-se de perto. [...] É um bem comum para a cidade e todo o povo, que um homem aguarde, de pés fincados, na primeira fila, encarniçado e todo esquecido da fuga vergonhosa, expondo a sua vida e ânimo sofredor, e, aproximando-se, inspire confiança com suas palavras ao que lhe fica ao lado.

(Tradução de Maria Helena da Rocha Pereira.

In: Hélade: Antologia da Cultura Grega, Coimbra: Faculdade de Letras da Universidade de Coimbra / Instituto de Estudos Clássicos, 4. ed., 1982.)

Com base nesse excerto, considere as afirmativas abaixo sobre os valores ressaltados no poema e sobre características da cidade-Estado de Esparta entre os séculos VII e V a.C.:

1. Esparta e Atenas compartilhavam do mesmo ideal militar expresso no poema, motivo pelo qual juntaram esforços na Liga de Delos.

2. O poema expressa os valores esperados dos soldados espartanos: a coragem, o espírito de combate e a cooperação com o coletivo.

3. Para sustentar o exército, o Estado espartano formou a Liga do Peloponeso e distribuiu as terras conquistadas entre as cidades-Estado aliadas.

4. Esparta manteve uma elite militar, formada pela educação rígida de suas crianças, que eram controladas pelo Estado e separadas de suas famílias.

Assinale a alternativa correta.

- a) Somente as afirmativas 1 e 3 são verdadeiras.
- b) Somente as afirmativas 2 e 4 são verdadeiras.
- c) Somente as afirmativas 1, 2 e 3 são verdadeiras.
- d) Somente as afirmativas 2, 3 e 4 são verdadeiras.
- e) As afirmativas 1, 2, 3 e 4 são verdadeiras.

02. Em 2015, o noticiário internacional deu grande destaque à Grécia, país europeu que vivia uma grave crise econômica e convocou a população para decidir, via referendo, as medidas que deveriam ser adotadas pelo governo para gerir a crise. Parte da imprensa destacou o caráter democrático de tal medida e, em muitos textos, lembrou que os gregos foram os criadores da democracia.

Assinale a alternativa que indica corretamente quais são as principais diferenças entre as concepções de democracia na Antiguidade grega e no mundo contemporâneo.

- a) Na Antiguidade grega, a democracia surgiu da necessidade de administrar países cada vez maiores; nas democracias contemporâneas, a política ajuda a administrar unidades menores, como as cidades.
- b) Na Antiguidade grega, o espaço reservado à atividade política eram os templos religiosos ou as residências das pessoas mais importantes; nas democracias contemporâneas, a atividade política se realiza no espaço público.
- c) Na Antiguidade grega, política e religião eram esferas sociais separadas; nas democracias contemporâneas, a noção de cidadania vincula-se estreitamente às concepções religiosas.

d) Nas democracias contemporâneas, a participação política é vinculada à renda, com o voto censitário; na Grécia Antiga, apenas os proprietários de terras, homens e mulheres, tinham direito à participação política.

e) Nas democracias contemporâneas, o direito à participação política se estende a todos os grupos sociais; na Grécia antiga, apenas os homens livres nascidos na pólis eram considerados cidadãos.

03. Durante a realeza, e nos primeiros anos republicanos, as leis eram transmitidas oralmente de uma geração para outra. A ausência de uma legislação escrita permitia aos patrícios manipular a justiça conforme seus interesses.

Em 451 a.C., porém, os plebeus conseguiram eleger uma comissão de dez pessoas – os decêvirov – para escrever as leis. Dois deles viajaram a Atenas, na Grécia, para estudar a legislação de Sólon.

COULANGES, F. A cidade antiga. São Paulo. Martins Fontes, 2000.

A superação da tradição jurídica oral no mundo antigo, descrita no texto, esteve relacionada à

- a) adoção do sufrágio universal masculino.
- b) extensão da cidadania aos plebeus
- c) afirmação de instituições democráticas.
- d) implantação de direitos sociais.
- e) tripartição dos poderes políticos.

04. “A cidade-estado era um objeto mais digno de devoção do que os deuses do Olimpo, feitos à imagem de bárbaros humanos. A personalidade humana, quando emancipada, sofre se não encontra um objeto mais ou menos digno de sua devoção, fora de si mesma.”

(Toynbee, Arnold J. HELENISMO, HISTÓRIA DE UMA CIVILIZAÇÃO)

Na antiguidade clássica, as cidades-estados representavam

- a) uma forma de garantir territorialmente a participação ampla da população na vida política grega.
- b) um recurso de expansão das colônias gregas.
- c) uma forma de assegurar a independência política das cidades gregas entre si.
- d) uma característica da civilização helenística no sistema político grego.
- e) uma instituição política helenística no sistema político grego.

05. A expansão de Roma durante a República, com o consequente domínio da bacia do Mediterrâneo, provocou sensíveis transformações sociais e econômicas, dentre as quais:

- a) marcado processo de industrialização, êxodo urbano, endividamento do Estado.
- b) fortalecimento da classe plebeia, expansão da pequena propriedade, propagação do cristianismo.
- c) crescimento da economia agropastoril, intensificação das exportações, aumento do trabalho livre.
- d) enriquecimento do Estado romano, aparecimento de uma poderosa classe de comerciantes, aumento do número de escravos.
- e) diminuição da produção nos latifúndios, acentuado processo inflacionário, escassez de mão-de-obra escrava.

06. Em meio a grave conflito diplomático, em 1494, foi assinado o famoso Tratado de Tordesilhas para “dividir o mundo descoberto ou por descobrir” entre Portugal e Espanha. A partilha do mundo ultramarino, assegurada com esse acordo, garantia a Coroa portuguesa:

- a) a conquista de Ceuta no norte da África, ponto comercial importante, visando ao abastecimento de produtos para o mercado português.
- b) a posse do Atlântico afro-brasileiro, dando continuidade a expansão lusa incentivada pelo rei D. João II, concretizada no reinado de D. Manuel.
- c) o controle sobre todo o continente sul-americano, onde os portugueses esperavam encontrar os metais preciosos, antes dos espanhóis.
- d) o desbravamento da região amazônica através de expedições, já que os portugueses acreditavam encontrar ali o tão sonhado Eldorado.

07. Nas primeiras três décadas que se seguiram à passagem da armada de Cabral, além das precárias guarnições das feitorias [...], apenas alguns naufragos (...) e ‘lançados’ atestavam a soberania do rei de Portugal no litoral americano do Atlântico Sul.

(Adriana Lopez e Carlos Guilherme Mota. História do Brasil: uma interpretação. 2008)

No processo de ocupação portuguesa do atual território do Brasil, as primeiras três décadas que se seguiram à passagem da armada de Cabral podem ser caracterizadas como um período em que

- a) Portugal não se dedicou regularmente a sua colonização, pois estava voltado prioritariamente para a busca de riquezas no Oriente.
- b) prevaleceram as atividades extrativistas, que tinham por principal foco a busca e a exploração de ouro nas regiões centrais da colônia.

c) Portugal estabeleceu rotas regulares de comunicação, interessado na imediata exploração agrícola das férteis terras que a colônia oferecia.

d) prevaleceram as disputas pela colônia com outros países europeus e sucessivos episódios de invasão holandesa e francesa no litoral brasileiro.

e) Portugal implantou fortificações ao longo do litoral e empenhou-se em estender seus domínios em direção ao sul, chegando até a região do Prata.

08. Sobre a colonização do Brasil, assinale alternativa INCORRETA.

a) Entre 1500 e 1535, a principal atividade econômica na colônia foi a extração do pau-brasil, madeira então abundante em nosso litoral e obtida mediante troca com os índios.

b) O Brasil foi dividido em quinze quinhões por uma série de linhas paralelas ao Equador que se estendiam do litoral ao Meridiano de Tordesilhas, sendo essas porções de terras entregues a um grupo diversificado de representantes da pequena nobreza, burocratas e comerciantes.

c) Com a morte do rei português D. Sebastião e do seu sucessor D. Henrique, Felipe II, rei da Espanha, assumiu o trono em 1580, originando a União Ibérica, que durou até 1640.

d) Com o fracasso das capitânias, Portugal resolveu substituí-las e criou o Governo Geral com o objetivo de centralizar o poder na colônia, fixando a sede na Província de Sant'Ana e a capital na cidade do Rio de Janeiro.

e) A atividade de mineração demandou vasta força de trabalho escrava desde a descoberta de minas de ouro, em fins do século XVII, em Minas Gerais, estimulando o aumento de população e o surgimento de incontáveis arraiais e vilas.

09. Na opinião do historiador Caio Prado Jr., todo povo tem na sua evolução, vista a distância, um certo sentido. Este se percebe, não nos pormenores de sua história, mas no conjunto dos fatos e acontecimentos essenciais...

Assinale a alternativa que corresponde ao "sentido" da colonização portuguesa no Brasil.

a) A colonização se estabeleceu dentro dos padrões de povoamento e expansão religiosa.

b) A colonização foi um fato isolado, portanto, uma aventura que não teve continuidade.

c) A colonização foi o resultado da expansão marítima dos países da Europa e, desde o início, constituiu-se numa sociedade de europeus sem nenhuma miscigenação.

d) A colonização se realizou no "sentido" de uma vasta empresa comercial para fornecer ao mercado internacional madeira, açúcar, tabaco, ouro, diamantes, algodão e outros produtos.

e) A colonização portuguesa teve, desde cedo, o objetivo de criar um mercado nacional no Brasil.

MATEMÁTICA

01. (ACAFE-SC) Sejam as funções definidas por $f(x) = 2x + a$ e $g(x) = -3x + 2b$. Determine $a + b$ de modo que se tenha $g(1) = 3$ e $f(0) = -1$.

- a) 1
- b) 2
- c) 3
- d) 4
- e) 5

02. (UniTatarin) Sendo as funções reais f e g definidas por $f(x) = x + 1$ e $g(x) = 2x^2 - 3$, considere as sentenças:

- I. $f(g(x)) = 2x^2 - 2$
- II. $g(f(x)) = 2x^2 + 4x - 1$
- III. $f(f(x)) = x + 2$

- a) apenas III é verdadeira.
- b) apenas I e II são verdadeiras.
- c) apenas I e III são verdadeiras.
- d) apenas II e III são verdadeiras.
- e) todas as sentenças são verdadeiras.

03. (ENEM) Um cliente de uma videolocadora tem o hábito de alugar dois filmes por vez. Quando os devolve, sempre pega outros dois filmes e assim sucessivamente. Ele soube que a videolocadora recebeu alguns lançamentos, sendo 8 filmes de ação, 5 de comédia e 3 de drama e, por isso, estabeleceu uma estratégia para ver todos esses 16 lançamentos. Inicialmente alugará, em cada vez, um filme de ação e um de comédia. Quando se esgotarem as possibilidades de comédia, o cliente alugará um filme de ação e um de drama, até que todos os lançamentos sejam vistos e sem que nenhum filme seja repetido. De quantas formas distintas a estratégia desse cliente poderá ser posta em prática?

- a) $20 \cdot 8! + (3!)^2$
- b) $8! \cdot 5! \cdot 3!$

- c) $(8! \cdot 5! \cdot 3!)/2^8$
- d) $(8! \cdot 5! \cdot 3!)/2^2$
- e) $16!/2^8$

04. (UFPR) Considere o conjunto S de todas as sequências de 5 letras formadas com as vogais A, E, I, O e U que satisfazem simultaneamente às duas regras abaixo:

- I. O número de letras A é igual ao número de letras E.
- II. O número de letras O é igual ao número de letras U.

Por exemplo, as sequências UOIOU, AEIOU e IAEII satisfazem as duas regras acima, enquanto AAEEE não satisfaz a primeira regra e IOIO não satisfaz a segunda. Quantos elementos distintos possui o conjunto S ?

- a) 243.
- b) 221.
- c) 180.
- d) 125.
- e) 120.

05. (UNICAMP 2019) Sabendo que e e a são números reais, considere a matriz quadrada de ordem

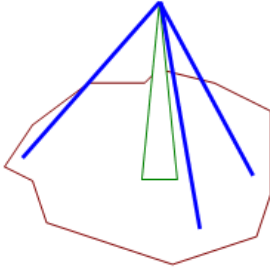
$$A = \begin{pmatrix} 1 & a & 1 \\ b & 1 & a \\ 2 & b & 2 \end{pmatrix}.$$

Se a soma dos elementos em cada linha da matriz tem sempre o mesmo valor, então o determinante de A é igual a

- a) 0
- b) 2
- c) 5
- d) 10

06. Do topo de uma torre, três cabos de aço estão ligados à superfície por meio de ganchos, dando sustentabilidade à torre. Sabendo que a medida de cada cabo é de 30 metros e que a distância dos ganchos até à base da torre é de 15 metros. Determine a medida da altura da torre.

- a) 18 m
- b) 20 m
- c) 22 m
- d) 24 m
- e) 26 m



07. Sendo o número de diagonais de um octógono o quádruplo do número de lados de um polígono, conclui-se que esse polígono é um:

- a) triângulo
- b) quadrilátero
- c) pentágono
- d) hexágono
- e) heptágono

08. Quanto às classificações de triângulos, assinale a alternativa correta.

- a) Um triângulo isósceles possui dois lados com comprimentos iguais, entretanto, não é possível afirmar nada sobre seus ângulos.
- b) Um triângulo equilátero possui todos os lados com comprimentos iguais, entretanto, não é possível afirmar nada sobre seus ângulos.
- c) Um triângulo retângulo é aquele que possui um ângulo reto e dois ângulos obtusos.
- d) Um triângulo acutângulo é aquele que possui apenas um ângulo agudo.
- e) Um triângulo obtusângulo é aquele que possui apenas um ângulo obtuso.

09. Observe a tabela de Pitágoras:

3	4	5
6	8	10
9	12	15
12	16	20
...

soma de todos os números desta tabela até a vigésima linha é:

- a) 630
- b) 840
- c) 1050
- d) 2520
- e) 5050

FÍSICA

01. Um foguete sobe verticalmente. No instante $t = 0$ em que ele passa pela altura de 100 m, em relação ao solo, subindo com velocidade constante de módulo 18 km/h escapa dele um pequeno parafuso. Considere $g = 10 \text{ m/s}^2$ e despreze o efeito do ar. O parafuso chegará ao solo no instante t , sem segundos, igual a:

- a) 20,0
- b) 15,0
- c) 10,0
- d) 5,0
- e) 3,0

02. As cidades de Quito e Cingapura encontram-se próximas à linha do equador e em pontos diametralmente opostos no globo terrestre. Considerando o raio da terra igual a 6370 km, pode-se afirmar que um avião saindo de Quito, voando em média 800 km/h, descontando as paradas de escala, chega a Cingapura em aproximadamente:

- a) 16 horas
- b) 20 horas
- c) 25 horas
- d) 32 horas
- e) 36 horas

03. Um ponto material com movimento retilíneo uniformemente variado passa pelo ponto A de uma reta com velocidade de 15 m/s, dirigindo-se para o ponto B dessa mesma reta. Se a distância AB é de 40 m e o intervalo de tempo desse percurso é de 5,0 s, a velocidade desse ponto material ao passar por B é de:

- a) 30,0 s
- b) 15,0 s
- c) 10,0 s
- d) 5,0 s
- e) 1,0 s

04.(UNITAU SP) Um termômetro desconhecido X mede, em condições normais de temperatura e de pressão, a temperatura de fusão do gelo, e registra 20° X , e para a temperatura de ebulição da água registra 220° X . É CORRETO afirmar que a temperatura de 70° X de uma substância qualquer medida por esse termômetro equivalerá a quantos graus Fahrenheit?

- a) 77
- b) 54
- c) 45
- d) 32
- e) 23

05.(Mackenzie SP) Desertos são locais com temperaturas elevadas, extremamente áridos e de baixa umidade relativa do ar. O deserto do Saara, por exemplo, apresenta uma elevada amplitude térmica. Suas temperaturas podem ir de -10°C até 50°C ao longo de um único dia.

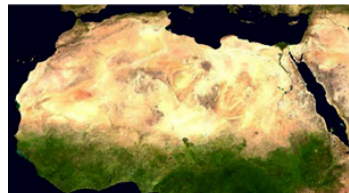


Imagem de satélite do Saara pelo NASA World Wind

Uma chapa de ferro, cujo coeficiente de dilatação linear é igual a $1,2 \cdot 10^{-5} \text{ } ^\circ\text{C}^{-1}$, é aquecida sendo submetida a uma variação de temperatura, que representa a amplitude térmica do deserto do Saara, no exemplo dado anteriormente.

Considerando sua área inicial igual a 5 m^2 , o aumento de sua área, em m^2 , é de

- a) $2,0 \cdot 10^{-6}$
- b) $4,0 \cdot 10^{-3}$
- c) $3,6 \cdot 10^{-3}$
- d) $7,2 \cdot 10^{-3}$
- e) $3,6 \cdot 10^{-6}$

06. O som mais grave que o ouvido humano é capaz de ouvir possui comprimento de onda igual a 17 m . Sendo assim, determine a mínima frequência capaz de ser percebida pelo ouvido humano.

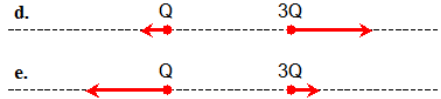
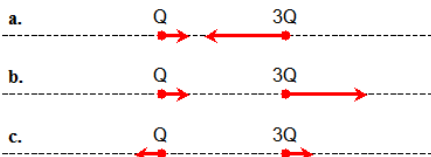
Dados: Velocidade do som no ar = 340 m/s

- a) 10 Hz
- b) 15 Hz
- c) 17 Hz
- d) 20 Hz
- e) 34 Hz

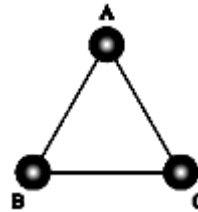
07.(UFMS - RS) Um objeto está sobre o eixo óptico e a uma distância p de um espelho côncavo de distância focal f . Sendo p maior que f e menor que o centro de curvatura, pode-se afirmar que a imagem será:

- a) virtual e maior que o objeto;
- b) virtual e menor que o objeto;
- c) real e maior que o objeto;
- d) real e menor que o objeto;
- e) real e igual ao objeto.

08. Duas partículas de mesma massa têm cargas Q e $3Q$. Sabendo-se que a força gravitacional é desprezível em comparação com a força elétrica, indique qual das figuras melhor representa as acelerações vetoriais das partículas.



09. Nos vértices do triângulo equilátero ABC da figura são fixadas três cargas elétricas puntiformes e de mesmo sinal. A força elétrica resultante sobre a carga A será:



- a) nula, pois encontra-se equidistante das cargas B e C.
- b) vertical para cima, somente se as cargas forem positivas.
- c) vertical para baixo, somente se as cargas forem negativas.
- d) vertical para cima, qualquer que seja o sinal das cargas.
- e) vertical para baixo, qualquer que seja o sinal das cargas.

QUÍMICA

01.(UFR-RJ) O íon Fe^{+2} , que faz parte da molécula de hemoglobina e integra o sistema de transporte de oxigênio no interior do corpo, possui 24 elétrons e número de massa igual a 56. O número atômico e o número de nêutrons desse íon correspondem, respectivamente, a:

- a) $Z = 26$ e $n = 30$.
- b) $Z = 24$ e $n = 30$.
- c) $Z = 24$ e $n = 32$.
- d) $Z = 30$ e $n = 24$.
- e) $Z = 26$ e $n = 32$.

02.(U.F. Santa Maria-RS) Analise a tabela:

Espécie genérica	Número de nêutrons	Número de prótons	Número de elétrons
X	20	17	17
Y	17	17	18
Z	78	79	78
W	18	18	18

Assinale a alternativa que apresenta somente espécie(s) neutra(s).

- a) Apenas X.
- b) Apenas Y.
- c) Apenas Z.
- d) Apenas W.
- e) Apenas X e W.

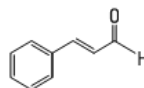
03. Dados os ácidos HF , H_3PO_4 e HClO_4 , assinale a alternativa que apresenta o ácido de maior força e sua respectiva nomenclatura.

- a) HF – ácido fluorídrico
- b) H_3PO_4 – ácido fosfórico
- c) HClO_4 – ácido perclórico
- d) HClO_4 – ácido clorídrico
- e) H_3PO_4 – ácido fosforoso

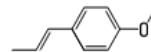
04. Além de doloridas, as picadas de abelhas e vespas injetam veneno junto com os ferrões. No caso das abelhas, o veneno injetado pelo ferrão apresenta caráter ácido. Já as vespas têm um veneno de caráter básico. Considere uma situação em que alguém seja ferroadado, no braço, por uma abelha e, na perna, por uma vespa. Assinale a alternativa que indica a maneira mais segura de buscar neutralizar o veneno de cada picada.

- a) braço – compressa com leite de magnésia; perna – compressa com vinagre.
- b) braço – compressa com hidróxido de sódio; perna – compressa com vinagre.
- c) braço – compressa com vinagre; perna – compressa com ácido sulfúrico.
- d) braço – compressa com leite de magnésia; perna – compressa com ácido sulfúrico.
- e) braço – compressa com soda cáustica; perna – compressa com leite de magnésia.

05.(FGV-SP) A indústria de alimentos utiliza vários tipos de agentes flavorizantes para dar sabor e aroma a balas e gomas de mascar. Entre os mais empregados, estão os sabores de canela e de anis.



I – flavorizante de canela

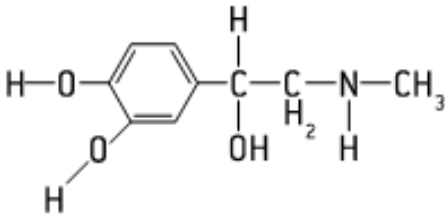


II – flavorizante de anis

A fórmula molecular da substância I, que apresenta sabor de canela, é

- a) $\text{C}_9\text{H}_8\text{O}$
- b) $\text{C}_9\text{H}_9\text{O}$
- c) $\text{C}_8\text{H}_6\text{O}$
- d) $\text{C}_8\text{H}_7\text{O}$
- e) $\text{C}_8\text{H}_8\text{O}$

06.(Unisa-SP) Quando uma pessoa “leva um susto”, a suprarrenal produz maior quantidade de adrenalina, que é lançada na corrente sanguínea. Analisando a fórmula estrutural da adrenalina,



podemos concluir que a cadeia orgânica ligada ao anel aromático é

- a) aberta, saturada e homogênea.
- b) aberta, saturada e heterogênea.
- c) aberta, insaturada e heterogênea.
- d) fechada, insaturada e homogênea.
- e) fechada, insaturada e heterogênea.

07. Na perfuração de uma jazida petrolífera, a pressão dos gases faz com que o petróleo jorre para fora. Ao reduzir-se à pressão, o petróleo bruto para de jorrar e tem de ser bombeado. Devido às impurezas que o petróleo bruto contém, ele é submetido a dois processos mecânicos de purificação antes do refino: separá-lo da água salgada e separá-lo de impurezas sólidas, como areia e argila. Esses processos mecânicos de purificação são, respectivamente:

- a) decantação e filtração
- b) decantação e destilação fracionada
- c) filtração e destilação fracionada
- d) filtração e decantação
- e) destilação fracionada e decantação

08.(Cesgranrio-RJ) Numa das etapas do tratamento de água que abastece uma cidade, a água é mantida durante um certo tempo em tanques para que os sólidos em suspensão se depositem no fundo. A essa operação denominamos:

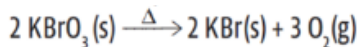
- a) filtração
- b) sedimentação
- c) sifonação
- d) centrifugação
- e) cristalização

09.(UFMS 2015) Os portugueses tiveram grande influência em nossa cultura e hábitos alimentares. Foram eles que trouxeram o pão, produzido à base de cereais, como o trigo, a aveia e a cevada.

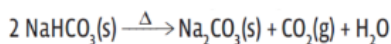
Fonte: Universidade Federal de Brasília. A contribuição dos portugueses. ATAN/DAB/SPS/MS

Para fazer a massa de pães e bolos aumentar de volume, é comum o uso de algumas substâncias químicas:

I. O bromato de potássio era comumente utilizado no preparo do pão francês; no entanto, nos dias atuais, essa substância está proibida, mesmo em pequenas quantidades. O bromato de potássio era utilizado para proporcionar um aumento de volume no produto final devido à formação de O₂ conforme a reação



II. A adição de fermentos, como o bicarbonato de sódio no preparo de bolos, é utilizada desde a antiguidade até os dias atuais, e resulta no crescimento da massa e na maciez do bolo. O bicarbonato de sódio, devido à liberação de gás carbônico, é utilizado para expandir a massa e deixá-la fofo, conforme a reação



Sobre essas reações, é correto afirmar que:

- a) a primeira é de síntese e a segunda é de deslocamento.
- b) a primeira é de decomposição e a segunda é de deslocamento.
- c) a primeira é de síntese e a segunda é de decomposição.
- d) as duas são de decomposição.
- e) as duas são de síntese, pois formam O₂ e CO₂ respectivamente.

01. ENEM (Segunda Aplicação) 2017

Os sapos passam por uma metamorfose completa. Os girinos apresentam cauda e brânquias externas, mas não têm pernas. Com o crescimento e desenvolvimento do girino, as brânquias desaparecem, as pernas surgem e a cauda encolhe. Posteriormente, a cauda desaparece por apoptose ou morte celular programada, regulada por genes, resultando num sapo adulto jovem.

A organela citoplasmática envolvida diretamente no desaparecimento da cauda é o

- a) ribossomo.
- b) lisossomo.
- c) peroxissomo.
- d) complexo golgiense.
- e) retículo endoplasmático.

02. (FUVEST 2012)

O retículo endoplasmático e o complexo de Golgi são organelas celulares cujas funções estão relacionadas. O complexo de Golgi

- a) recebe proteínas sintetizadas no retículo endoplasmático.
- b) envia proteínas nele sintetizadas para o retículo endoplasmático.
- c) recebe polissacarídeos sintetizados no retículo endoplasmático.
- d) envia polissacarídeos nele sintetizados para o retículo endoplasmático.
- e) recebe monossacarídeos sintetizados no retículo endoplasmático e para ele envia polissacarídeos.

03. (ACAFE 2014) A membrana plasmática é um envoltório celular que delimita o espaço interno da célula. Quanto às suas propriedades e funções é correto afirmar, exceto:

- a) A difusão facilitada ocorre com o auxílio de proteínas transportadoras na membrana plasmática, do meio mais concentrado para o menos concentrado, com baixo gasto energético.
- b) A osmose é a movimentação da água, através da membrana plasmática, quando há diferença nas concentrações dos solutos entre o meio extra e intracelular. A movimentação ocorre sempre da solução hipotônica para a hipertônica.
- c) A difusão simples é a movimentação de partículas (átomos, moléculas, íons etc.) para dentro ou para fora da célula, sem gasto de energia, sempre do ambiente mais concentrado para menos concentrado.
- d) A membrana plasmática apresenta semipermeabilidade, ou permeabilidade seletiva, uma vez que permite a entrada de certas substâncias úteis à célula e a saída de outras.

04. (UEPB 2014) Sobre os compostos orgânicos dos seres vivos são apresentadas as proposições abaixo, leia atentamente cada uma delas e, em seguida, relacione o composto à proposição apresentada.

- I. Carboidratos
- II. Lipídios
- III. Proteínas

- A. São os principais componentes das biomembranas. Apresentam uma região polar e outra apolar, estando esta característica intimamente ligada à estrutura em bicamada das membranas celulares.
- B. Elevação da temperatura e alterações no pH do meio podem provocar alteração da estrutura espacial destes compostos, fenômeno este denominado desnaturação.

C. São moléculas apolares, utilizadas pelos seres vivos como reserva energética, alguns também os utilizam como impermeabilizantes, em outros aparecem como elementos estruturais e precursores de hormônios esteroides.

D. Representam a principal fonte de energia para os seres vivos, além de desempenharem relevante papel na estrutura corporal destes.

E. Dentre as suas funções destacamos a de atuarem como biocatalisadores, sendo esta função desempenhada por um grupo especial.

A relação está estabelecida de forma correta em:

- a) I-A, II-B, II-C, III-D, II-E.
- b) I-A, III-B, II-C, II-D, III-E.
- c) III-A, II-B, I-C, II-D, II-E.
- d) II-A, I-B, III-C, I-D, I-E.
- e) II-A, III-B, II-C, I-D, III-E.

05.(PUC-MG 2005) Os lipídeos compreendem um grupo quimicamente variado de moléculas orgânicas tipicamente hidrofóbicas. Diferentes lipídeos podem cumprir funções específicas em animais e vegetais. Assinale a alternativa INCORRETA.

- a) Os carotenoides são pigmentos acessórios capazes de captar energia solar.
- b) Os esteroides podem desempenhar papéis regulatórios como, por exemplo, os hormônios sexuais.
- c) Os triglicerídeos podem atuar como isolantes térmicos ou reserva energética em animais.
- d) O colesterol é uma das principais fontes de energia para o fígado.

06. A associação correta entre a coluna que apresenta os diferentes grupos de plantas e algumas de suas características morfofuncionais é:

I. briófitas 1. primeiras plantas vasculares
II. angiospermas 2. primeiras plantas que formam sementes
III. pteridófitas 3. não apresentam vasos para condução da seiva
IV. gimnospermas 4. plantas que apresentam flores e frutos

- a) I – 1, II – 2, III – 4 e IV – 3.
- b) I – 3, II – 4, III – 2 e IV – 1.
- c) I – 3, II – 1, III – 4 e IV – 2.
- d) I – 2, II – 3, III – 1 e IV – 4.
- e) I – 3, II – 4, III – 1 e IV – 2.

07. Sabemos que os tecidos adultos são frequentemente classificados de acordo com sua função na planta. Entre os tecidos a seguir, marque aquele que é um tecido com a função de revestimento apresentando células mortas e pluriestratificado:

- a) Felogênio.
- b) Colênquima.
- c) Parênquima.
- d) Súber.
- e) Esclerênquima.

08. Sobre as diversas raças de cães, pode-se dizer que:

- a) pertencem todas a uma mesma espécie, originada pela hibridação de espécies ancestrais diferentes.
- b) há diferentes espécies originadas de uma mesma espécie ancestral.
- c) há três espécies diferentes que englobam, respectivamente, os cães de porte grande, médio e pequeno.
- d) há uma única espécie cuja diversificação em raças ocorreu pela seleção artificial.
- e) há categorias taxionômicas que ainda não estão definidas.

09. Entre as características biológicas citadas a seguir, a única pode ser encontrada nos vírus é um:

- a) programa genético específico que permite a reprodução de novos seres do mesmo tipo.
- b) processo metabólico que requer compostos nitrogenados e de carbono, incluindo os produzidos pelos autótrofos.
- c) maquinaria biológica que pode utilizar a energia armazenada em sua célula ou obtida dos alimentos.
- d) maquinaria biossintética para a síntese de proteínas.
- e) membrana celular que estabelece um limite e regula as trocas de matéria e energia.

FILOSOFIA E SOCIOLOGIA

01. Para muitos filósofos, problematizar teses que o senso comum considera verdadeiras constitui uma importante tarefa filosófica desde a antiguidade. Para eles, o senso comum seria essencialmente ingênuo, crédulo e dogmático, porque não exige demonstrações para justificar crenças. Assim, por exemplo, acreditava-se antigamente que o Sol girava em torno da Terra, o que sabemos hoje ser falso. No entanto, outros filósofos consideram que o senso comum está intimamente relacionado ao bom senso e que seria humanamente impossível exigir a justificação de todas as crenças, pois não teríamos nem condições nem tempo suficiente para isso. Até mesmo filósofos e cientistas – para quem a demonstração (ou refutação) das hipóteses é fundamental – são incapazes de justificar a totalidade de suas crenças.

Assinale a alternativa que está de acordo com as colocações do texto.

- a) O senso comum é considerado dogmático por todos os filósofos.
- b) Os cientistas conseguem demonstrar a totalidade de suas crenças.
- c) O bom senso é frequentemente ingênuo, crédulo e dogmático.
- d) Muitos filósofos questionam hipóteses explicativas do senso comum.
- e) Nenhuma das respostas acima está correta.

02. Leia o texto e responda à pergunta a seguir.

“Muitas têm sido as explicações das causas históricas para a origem da filosofia na Jônia. Alguns consideram que as navegações e as transformações técnicas tiveram o poder de desencantar o mundo e forçar o surgimento de explicações racionais sobre a realidade. Outros enfatizam a invenção do calendário (tempo abstrato), da moeda (signo abstrato para a ação de troca) e da escrita alfabética (transcrição abstrata da palavra e do pensamento), que teriam propiciado o desenvolvimento da capacidade de abstração dos gregos, abrindo caminho para a filosofia. Sem dúvida, esses fatores foram importantes e não podem ser desconsiderados e minimizados, mas não foram os principais”

(CHAUÍ, M. Introdução à história da filosofia - dos pré-socráticos a Aristóteles. São Paulo: Brasiliense, 1994 - p. 35).

A principal determinação histórica para o nascimento da filosofia é:

- a) Política: o nascimento, simultâneo a ela, da Cidade-Estado, isto é, da polis, pois, com esta, desaparece a figura que foi a do antecessor do filósofo, o Mestre da Verdade (o poeta e o adivinho).
- b) Ética: na Grécia arcaica a palavra verdadeira ou alétheia nasce simultaneamente à filosofia, pois é esta palavra eficaz que dá origem ao logos em oposição à doxa.
- c) Mitológica: o nascimento, simultâneo a ela, do oráculo de Delfos, marcando, de forma decisiva, a vinculação entre a filosofia e mitologia.
- d) Épica: o nascimento, simultâneo a ela, de uma nova classe de homens, aqueles que têm direito à palavra, os guerreiros; no entanto, não se trata mais daquela palavra religiosa, solitária e unilateral,

própria dos iniciados, mas sim da palavra compartilhada, dita em público, de maneira leiga e humana.

e) Teórica: a filosofia nasce da contemplação desinteressada, ela é simultânea ao nascimento da ontologia ou metafísica, isto é, à pretensão do logos em atingir o universal (o Ser).

03. Sobre as relações entre Ciência e Senso Comum, marque a alternativa FALSA, ou seja, aquela que não descreve adequadamente essa relação ou alguns de seus termos.

a) “O senso comum e a ciência são expressões da mesma necessidade básica, a necessidade de compreender o mundo, a fim de viver melhor e sobreviver. E para aqueles que teriam a tendência de achar que o senso comum é inferior à ciência (...), por dezenas de milhares de anos os homens sobreviveram sem coisa alguma que se assemelhasse a essa nossa ciência”.

b) “O bom senso [ou senso comum] é simplesmente o depósito intelectual indiferenciado resultante da série de experiências fecundas da espécie, do grupo social e do indivíduo, que se transmite em forma não-sistemática, por herança racional, e não em caráter de conhecimento refletido”.

c) “O senso comum é marcado pela escassez de conteúdo racional, não se constituindo uma construção cognitiva válida e confiável. A ciência representa, inicialmente, uma ruptura radical com o senso comum, ao substituí-lo por uma compreensão do mundo racionalmente construída. Então o senso comum é pouco racional, e a ciência, assim como a filosofia representam a racionalidade do ser humano”.

d) “Enquanto o saber comum observa um fato a partir do conjunto de dados sensíveis que formam a nossa percepção imediata, pessoal e efêmera do mundo, o fato científico é um fato abstrato, isolado do conjunto em que se encontra normalmente inserido e elevado a um grau de generalidade (...). Isso supõe uma capacidade de racionalização dos dados recolhidos, que nunca aparecem como dados brutos, mas sempre passíveis de interpretação”.

e) “A ciência não é um órgão novo do conhecimento. A ciência é a hipertrofia de capacidades que todos têm. Isto pode ser bom, mas pode ser muito perigoso. Quanto maior a visão em profundidade, menor a visão em extensão. A tendência da especialização [na ciência] é conhecer cada vez mais de cada vez menos. [Nesse sentido], a aprendizagem da ciência é um processo de desenvolvimento progressivo do senso comum. Só podemos ensinar e aprender partindo do senso comum de que o aprendiz dispõe”.

04. Por meio do diálogo, Sócrates construiu com seus interlocutores uma relação pautada em perguntas, respostas e novas perguntas. Tal método também ficou conhecido como maiêutica, e sobre ele é correto afirmar que:

a) tem como finalidade uma conclusão efetiva, ainda que seu interlocutor não abandone a doxa.

b) a verdade descoberta por seu interlocutor consiste em uma novidade ontológica.

c) enquanto dizia saber apenas que não sabia, Sócrates propunha o “não saber” como termo à sua filosofia.

d) Sócrates se autodenominava a “parteira da verdade” pois através da dialética chegava inevitavelmente ao conhecimento, e portanto, à verdade.

e) possibilitava Sócrates ajudar seus interlocutores a dar à luz ideias que já estavam neles.

05. Sobre as origens da Filosofia, é correto afirmar:

- a. Está relacionada com as conquistas gregas do Oriente por Alexandre Magno, em torno do século III a.C., e o fenômeno denominado Helenismo pelos conquistadores.
- b. Surgiu na Grécia, em torno do século VI a.C., quando os gregos perceberam que as explicações míticas não eram suficientes para explicar os fenômenos da natureza.
- c. Tornou-se uma disciplina de reflexão e crítica proporcionada pela conquista da Grécia pelos romanos, em torno do século II a.C., e a transferências de sábios para a cidade de Roma.
- d. Está vinculada à publicação do livro a República de Platão, em torno do século IV a.C., quando as diferentes formas de conhecimento foram impressas em pergaminhos.
- e. Surgiu com os primeiros relatos do historiador Heródoto, em torno do século V a.C., ao refletir sobre o significado da vitória contra os persas na Batalha de Maratona.

06. A filosofia da História – o primeiro tema da filosofia de Augusto Comte – foi sistematizada pelo próprio Comte na célebre “Lei dos Três Estados” e tinha o objetivo de mostrar por que o pensamento positivista deve imperar entre os homens. Sobre a “Lei do Três Estados” formulada por Comte, é correto afirmar que:

- a) Augusto Comte demonstra com essa lei que todas as ciências e o espírito humano desenvolvem-se na seguinte ordem em três fases distintas ao longo da história: a positiva, a teológica e a metafísica.
- b) na “Lei dos Três Estados” a argumentação desempenha um papel de primeiro plano no estado teológico. O estado teológico, na sua visão, corresponde a uma etapa posterior ao estado positivo.

c) o estado positivista apresenta-se na “Lei dos Três Estados” como o momento em que a observação prevalece sobre a imaginação e a argumentação, e na busca de leis imutáveis nos fenômenos observáveis.

d) para Comte, o estado metafísico não tem contato com o estado teológico, pois somente o estado metafísico procura soluções absolutas e universais para os problemas do homem.

e) Para Comte a Lei dos 3 Estados e constrói essencialmente no estado metafísico.

07. O positivismo foi uma das grandes correntes de pensamento social, destacando-se, entre seus principais teóricos, Augusto Comte e Émile Durkheim. Sobre a concepção de conhecimento científico presente no positivismo do século XIX, é correto afirmar:

- a) A busca de leis universais só pode ser empreendida no interior das ciências naturais, razão pela qual o conhecimento sobre o mundo dos homens não é científico.
- b) Os fatos sociais fogem à possibilidade de constituírem objeto do conhecimento científico, haja vista sua incompatibilidade com os princípios gerais de objetividade do conhecimento e a neutralidade científica.
- c) Aprender a sociedade como um grande organismo, a exemplo do que fazia o materialismo histórico, é rejeitado como fonte de influência e orientação para as investigações empreendidas no âmbito das ciências sociais.
- d) A ciência social tem como função organizar e racionalizar a vida coletiva, o que demanda a necessidade de entender suas regras de funcionamento e suas instituições forjadas historicamente.
- e) O papel do cientista social é intervir na construção do objeto, aportando à compreensão da sociedade os valores por ele assimilados durante o processo de socialização obtido no seio familiar.

08. Sobre a relação entre a revolução industrial e o surgimento da sociologia como ciência, assinale o que for correto.

- a) A consolidação do modelo econômico baseado na indústria conduziu a uma grande concentração da população no ambiente urbano, o qual acabou se constituindo em laboratório para o trabalho de intelectuais interessados no estudo dos problemas que essa nova realidade social gerava.
- b) A migração de grandes contingentes populacionais do campo para as cidades gerou uma série de problemas modernos, que passaram a demandar investigações visando à sua resolução ou minimização.
- c) Os primeiros intelectuais interessados no estudo dos fenômenos provocados pela revolução industrial compartilhavam uma perspectiva positiva sobre os efeitos do desenvolvimento econômico baseado no modelo capitalista.
- d) Os conflitos entre capital e trabalho, potencializados pela concentração dos operários nas fábricas, foram tema de pesquisa dos precursores da sociologia e continuam inspirando debates científicos relevantes na atualidade.
- e) A necessidade de controle da força de trabalho fez com que as fábricas e indústrias do século XIX inserissem sociólogos em seus quadros profissionais para atuarem no desenvolvimento de modelos de gestão mais eficientes e produtivos.

09. De acordo com Émile Durkheim, os fatos sociais são características que moldam o comportamento dos indivíduos em sociedade. Os fatos sociais são definidos pelo autor como sendo:

- a) Exteriores ao indivíduo, expressivos e generalizados
- b) Generalizados, expressivos e naturais.
- c) Exteriores ao indivíduo, coercitivos e generalizados.
- d) Coercitivos, naturais e expressivos.
- e) Todas as alternativas estão corretas.

INGLÊS

What is depression?

Feeling down from time to time is a normal part of life, but when emotions such as hopelessness and despair take hold and just won't go away, you may have depression. More than just sadness in response to life's struggles and setbacks, depression changes how you think, feel, and function in daily activities. It can interfere with your ability to work, study, eat, sleep, and enjoy life. Just trying to get through the day can be overwhelming.

While some people describe depression as "living in a black hole" or having a feeling of impending doom, others feel lifeless, empty, and apathetic. Men in particular can feel angry and restless. However you experience depression, left untreated it can become a serious health condition. But it's important to remember that feelings of helplessness and hopelessness are symptoms of depression—not the reality of your situation.

No matter how hopeless you feel, you can get better. By understanding the cause of your depression and recognizing the different symptoms and types of depression, you can take the first steps to feeling better and overcoming the problem.

What are the symptoms of depression?

Depression varies from person to person, but there are some common signs and symptoms. It's important to remember that these symptoms can be part of life's normal lows. But the more symptoms you have, the stronger they are, and the longer they've lasted—the more likely it is that you're dealing with depression.

10 common symptoms of depression:

Feelings of helplessness and hopelessness. A bleak outlook—nothing

will ever get better and there's nothing you can do to improve your situation.

Loss of interest in daily activities. You don't care anymore about former hobbies, pastimes, social activities, or sex. You've lost your ability to feel joy and pleasure.

Appetite or weight changes. Significant weight loss or weight gain—a change of more than 5% of body weight in a month. Sleep changes. Either insomnia, especially waking in the early hours of the morning, or oversleeping.

Anger or irritability. Feeling agitated, restless, or even violent. Your tolerance level is low, your temper short, and everything and everyone gets on your nerves.

Loss of energy. Feeling fatigued, sluggish, and physically drained. Your whole body may feel heavy, and even small tasks are exhausting or take longer to complete.

Self-loathing. Strong feelings of worthlessness or guilt. You harshly criticize yourself for perceived faults and mistakes.

Reckless behavior. You engage in escapist behavior such as substance abuse, compulsive gambling, reckless driving, or dangerous sports.

Concentration problems. Trouble focusing, making decisions, or remembering things.

Unexplained aches and pains. An increase in physical complaints such as headaches, back pain, aching muscles, and stomach pain.

01. The text illustrates:

- a) The most effective way of treating insomnia.
- b) The recipe of a delicious pudding.
- c) A kind of magic
- d) Depression and its common symptoms
- e) Mind diseases and their descriptions

02. In the second paragraph, “living in a black hole” relates to a condition of depression that can be described as:

- a) Happiness and joy
- b) Sadness
- c) Tiredness
- d) Hunger
- e) Thirst

03. Trouble focusing, making decisions, or remembering things are symptoms related to:

- a) Perda de energia;
- b) Mudança de sono;
- c) Raiva e irritabilidade;
- d) Perda de interesse em atividades diárias;
- e) Problemas de concentração.

04. Based on the correct sequence of the text, depression can interfere with your ability to:

- a) TRABALHAR, ESTUDAR, COMER, DORMIR E SOFRER
- b) TRABALHAR, COMER, ESTUDAR, DORMIR E CURTIR A VIDA
- c) TRABALHAR, ESTUDAR, DORMIR, COMER E CURTIR A VIDA
- d) TRABALHAR, ESTUDAR, COMER, DORMIR E CURTIR A VIDA
- e) TRABALHAR, ESTUDAR, BEBER, DORMIR E CURTIR A VIDA

05. “Sentir-se mal de tempos em tempos é uma parte normal da vida”, this line can be found in the text in:

- a) First paragraph
- b) Second paragraph
- c) Third paragraph
- d) Fourth paragraph
- e) None

06. Based on the common symptoms, depression can cause:

- a) Significant weight loss or weight gain—a change of more than 5% of body weight in a month.
- b) Ingestion of medicines with no medical prescription
- c) Earthquakes on northern areas
- d) Diabetes
- e) Lactose intolerance due to ingestion of extra cheese and ketchup

07. Based on the third paragraph, what are the first steps to feeling better and overcoming the problem?

- a) Having a feeling of impending doom
- b) Feeling agitated, restless, or even violent
- c) No matter how hopeless you feel, you can get better
- d) You can take the first steps
- e) Understanding the cause of your depression and recognizing the different symptoms and types of depression

08. The word daily, present in the text, comes from the word:

- a) Diary
- b) Week
- c) Month
- d) Day
- e) None

ESPAÑHOL

MUJER TRABAJADORA

Algunos quieren que el 8 de marzo se conmemore el Día Internacional de la Mujer Trabajadora. Parece ridículo que sea preciso un día en el calendario para que algunos se enteren que la mujer es trabajadora desde que nace. Habitualmente debe cuidar a sus propios hermanos, y casi siempre es un poco más sensata que ellos. Va creciendo y de una manera natural ayuda a su madre en casi todas las tareas del hogar (sigo viendo pocos casos en los que los chicos lo hagan)

Va a la Universidad y trabaja para solventar los gastos de sus estudios, es casi una preparación de lo que será el resto de su vida: compaginar varias tareas sin perder la sonrisa, sacando buenas notas y cobrando el mínimo sueldo por el mismo trabajo que realizan sus compañeros.

¿Alguien podría presentarme a más de dos hombres que planchen, laven, limpien rincones, cambien pañales, guarden la ropa de la temporada pasada, ordenen armarios, cocinen, vayan cuatro veces al colegio cada día durante todos los años que sea necesario, hablen con los tutores de los niños y sigan sus estudios, escuchen a cada miembro de la familia cuando llegan a casa y prepare la comida?

Una mujer madre sabe de medicina más que los expertos, pues con cada enfermedad de los hijos hace una tesis para asegurarse de que cada tratamiento funcione. No duerme por atender el llanto del bebé, ya que, incomprensiblemente, el marido jamás escucha gritos de bebés. Se levanta antes de todos para preparar el desayuno y es la última en salir de casa llegando a su propio trabajo agotada antes de comenzarlo. ¿Y qué pide a cambio esa madre, esposa? Sólo una sonrisa, una palabra de cariño que con demasiada frecuencia no recibe,

porque para todos es natural que la mujer sea Superman...

Pilar Crespo Álvarez www.elpais.com.es

Pañales = Fraldas

Hogar = Lar

01. ¿Cuál es la idea central del texto?

- a) La mujer moderna que tiene tantas ocupaciones, sólo pide ser reconocida con pequeñas muestras de cariño.
- b) La mujer hoy día debe ser considerada Superman pues tiene que ser madre, esposa y ama de casa.
- c) Hoy la mujer tiene que dedicarse a distintas ocupaciones durante el día y necesita la ayuda de su marido e hijos.
- d) La mujer es y siempre será superior al hombre; siempre saca las mejores notas y se preocupa con toda la familia.
- e) La mujer moderna llega a su trabajo agotada porque ha tenido que cocinar y ordenar su casa antes de salir.

02. Considere las siguientes tareas:

- 1. Cambiar los pañales a los niños.
- 2. Tener varios proyectos por hacer.
- 3. Atender los estudios de sus hijos.
- 4. Recoger la basura de la calle.
- 5. Saber de medicina y entender cada tratamiento.

Según el texto, son tareas que la mujer trabajadora realiza:

- a) 1, 3 y 5 solamente.
- b) 1, 4 y 5 solamente.
- c) 2, 3 y 4 solamente.
- d) 3, 4 y 5 solamente.
- e) 1, 2 y 3 solamente.

03. Según la autora del texto, es correcto afirmar:

- a) El Día Internacional de la Mujer Trabajadora debe ser recordado cada año con la celebración de una gran fiesta.
- b) La mujer trabaja mucho por lo tanto es importante que sea festejada en el día 8 de marzo.
- c) Dedicar un día a la Mujer Trabajadora para ser recordada, es absurdo; porque la mujer siempre ha sido trabajadora.
- d) La mujer, a pesar de ser trabajadora desde que nace, sólo se le dio importancia cuando se creó el Día Internacional de la Mujer Trabajadora.
- e) Hoy día mucha gente no toma conocimiento del Día Internacional de la Mujer Trabajadora porque en algunos países son pocas las mujeres que realizan tareas fuera de sus hogares.

04. Según el texto, la mujer puede ser considerada trabajadora desde siempre porque:

- 1. escribe tesis sobre las enfermedades de sus hijos.
- 2. cuida de sus hermanos pequeños.
- 3. desde pequeña comparte con su madre las obligaciones de la casa.
- 4. toma a su cargo los gastos de sus estudios.

Están correctas las afirmaciones:

- a) 1 y 2 solamente.
- b) 2 y 3 solamente.
- c) 2, 3 y 4 solamente.
- d) 3 y 4 solamente.
- e) 1, 2 y 4 solamente.

05. Señala los pares correctos:

- 1. Gris cinza
- 2. Morado roxo
- 3. Rojo roxo
- 4. Crema bege

- a) 1 2
- b) 2 3
- c) 1 2 4
- d) 2 3 4
- e) 1 2 3 4

06. Elige una de las alternativas para completar el espacio de la siguiente frase:

Si hoy es jueves, entonces _____ fue martes.

- a) hace dos días
- b) hace tres días
- c) ayer
- d) antes de hoy
- e) mañana

Lee a continuación la siguiente relación de palabras:

calzón	pantalón	falda	pantalón corto
corbata	calzoncillo	gorro	paraguas

07. ¿Cuál es el artículo o accesorio que no se menciona en la relación anterior:

- a) lenço
- b) guardachuva
- c) calcinha
- d) calção
- e) boné

08. Marca el par de palabras que tienen relación entre sí:

- a) aretes - calzón
- b) anillos - calzoncillo
- c) pantalón - falda
- d) chaleco - lentes
- e) calzoncillo - paraguas

GABARITO SIMULADO

APOSTILA 1 – 2019

	1	2	3	4	5	6	7	8	9
INT. TEXTO	A	A	A	A	C	E	B	B	E
PORTUGUÊS	A	C	D	D	B	E	C	D	A
GEOGRAFIA	C	D	C	E	E	D	C	C	B
HISTÓRIA	B	E	B	C	E	B	A	D	D
MATEMÁTICA	B	E	B	B	D	E	B	E	D
FÍSICA	D	C	E	A	D	D	C	C	D
QUÍMICA	A	E	C	A	A	A	A	B	D
BIOLOGIA	B	A	B	E	D	E	D	D	A
FILOSOFIA E SOCIOLOGIA	D	A	C	E	B	C	D	A	C
INGLÊS	D	B	E	D	A	A	E	D	
ESPAANHOL	A	A	C	C	C	A	A	C	