

INSTRUÇÕES

1. Aguarde as orientações e a autorização para abrir o caderno de prova. Antes de iniciar a resolução das questões, confira a numeração de todas as páginas.
2. Não esqueça de preencher todos os campos do cartão-resposta.
3. Esta prova é constituída de 89 questões objetivas.
4. Nesta prova, as questões objetivas são de múltipla escolha, com 5 alternativas cada uma, podendo ser também com 3 ou 4. Porém estarão sempre em sequência de **a, b, c, d, e**, das quais somente uma deve ser assinalada.
5. A interpretação das questões é parte do processo de avaliação, não sendo permitidas perguntas aos aplicadores do simulado.
6. O cartão resposta deverá ser preenchido com caneta azul ou preta, tendo-se o cuidado de não ultrapassar o limite do espaço de marcação, bem como rasuras. O aluno terá direito a somente **um cartão resposta**.
7. Não serão permitidas consultas, empréstimos e comunicação entre os alunos, tampouco o uso de livros, apontamentos e equipamentos eletrônicos ou não eletrônicos. O não cumprimento destas exigências implicará a retirada do simulado (caderno de prova).
8. Não será permitido ao aluno manter em seu poder aparelhos eletrônicos (notebook, telefone celular, tablet, calculadora, agenda eletrônica, mp3, etc.), devendo o aluno desligar o celular e guardá-lo, bem como todos os outros aparelhos eletrônicos. Caso esta exigência seja descumprida o simulado será retirado.
9. O tempo de resolução das questões, incluindo o tempo de preenchimento do cartão-resposta, é de 5 horas.
10. Ao concluir a prova, permaneça em seu lugar e comunique ao aplicador do simulado. Aguarde autorização para entregar o cartão-resposta. O simulado (caderno de prova) pode ser levado pelo aluno.

DURAÇÃO DO SIMULADO: 5 HORAS

INTERPRETAÇÃO DE TEXTO**01.** Considere o texto a seguir.

O crack e a internação compulsória

Os episódios ocorridos no ano de 2012 (divulgados pela mídia) da ação da prefeitura do Rio de Janeiro atuando nas ‘cracolândias’ provocaram a discussão acerca do acerto ou não da internação forçada dos usuários de crack. As classes média e alta, acuada, defendem a política de internação municipal, sob o argumento de que tais pessoas, reunidas para se drogarem, constituiriam um perigo em potencial.

A municipalidade, por seu turno, fundamenta sua conduta sob o argumento da preocupação com a saúde daquelas pessoas que precisam de ajuda para se recuperarem. Por uma escolha pública, a ajuda eleita pelo Estado foi a internação involuntária para tratamento, ou seja, contra a vontade dos usuários. Deve ser esclarecido que, em tais episódios, não se realizou a chamada internação compulsória, mas sim a involuntária. Como visto, a compulsória é a requerida judicialmente e a involuntária é a realizada a pedido de pessoa diversa do paciente.

Assim, não houve um requerimento judicial de internação coletiva dos usuários de crack que estivessem nas ruas. Mas sim, segundo o noticiado pela imprensa, a internação dessas pessoas com base em laudo médico, que, supõe-se, existia no momento da internação. Tais argumentos não convencem.

Texto adaptado: COELHO, Isabel; OLIVEIRA, Maria Helena Barros de. Internação compulsória e crack: um desserviço à saúde pública. Disponível em: . Acesso em 20/06/2017.

Assinale a alternativa que dá continuidade de modo coerente ao texto.

- a) A ação efetivada, por meio da internação compulsória, garante o direito à vida.
- b) A gestão do SUS passa a ser responsabilidade da União, dos Estados e dos Municípios, agora entendidos como os gestores do SUS.
- c) É cristalino que o objetivo não é dar o melhor tratamento àquelas pessoas – sim, são pessoas! –, mas ‘higienizar’ a cidade para os futuros eventos internacionais.
- d) A internação compulsória que foi feita é uma saída individual que o Estado brasileiro assume, mantendo o direito do outro de decidir.
- e) A sustentabilidade está diretamente relacionada ao desenvolvimento econômico e material sem agredir o meio ambiente.

02. Considere o texto a seguir.**Futuro incerto**

O futuro das inteligências artificiais – como está na literatura – pode ser desenhado e projetado, em grande medida, por elas mesmas. O que vale dizer que elas poderão evoluir independentemente de nós. Se é capaz de aprender, tem êxito na primeira geração, retoma e otimiza a segunda geração, sem que nenhuma pessoa tenha tido influência alguma no processo. Desse modo vão se criando efetivamente organismos quase biológicos.

Sociologia, ed. 69, jun/17, p. 77. (Excerto).

O texto revela uma análise sobre as inteligências artificiais. Um exemplo que ilustra a projeção descrita no texto é

- a) a invasão de sites de segurança máxima por hackers especializados.
- b) o processo de comunicação em rede que despreza fronteiras físicas.

- c) o armazenamento de dados humanos para o avanço da ciência.
- d) o desenvolvimento de robôs capazes de tomar as próprias decisões.
- e) a propagação de discursos de ódio via sistema operacional invadido.

Leia o texto a seguir para responder as questões 3 e 4.

O que é geliofobia?

É o medo da risada, tanto da própria quanto da dos outros. **Assim como** todas as fobias, o temor é irracional, e o corpo responde com alterações como tontura, palpitações, náusea e sudorese, causando mal-estar. A causa ainda é desconhecida, **mas** há algumas teorias sobre o que desencadeia a doença, incluindo traumas de infância e transferência do medo dos pais para o filho. Discute-se também que a fobia possa surgir “do nada”, sem motivo aparente. “Uma pessoa que tem geliofobia evitará tudo ou quase tudo que a coloque em contato com seu medo”, afirma a psicóloga Sandra Giordani. O tratamento indicado é a Terapia Cognitiva Comportamental, que constitui em expor o paciente, ao vivo ou em imaginação, ao seu medo, **para que** ele o enfrente.

Disponível em: <<http://mundoestranho.abril.com.br/materia/o-que-e-geliofobia>>. Acesso em: 07/02/2019.

03. Os elementos coesivos destacados no texto veiculam, respectivamente, relação de

- a) concessão, adição e causa.
- b) comparação, concessão e finalidade.
- c) causa, concessão e comparação.
- d) causa, oposição e comparação.
- e) comparação, oposição e finalidade.

04. As aspas são uma importante ferramenta do texto escrito, pois marcam importantes relações intra e extratextuais. No texto anterior, a ocorrência desse sinal, que aparece sempre em pares, é responsável

- a) pela marcação do discurso indireto.
- b) pela indicação de uma figura de linguagem.
- c) pela marcação do discurso direto.
- d) pelo reconhecimento de uma ironia.
- e) pela determinação de uma função sintática.

05. Não é a repetição que, necessariamente, faz o gesto perder seu sentido. Talvez seja o contrário: porque o gesto perde o sentido, a rotina torna-se tediosa, insuportável.

Joseph Pinnus

O emprego dos dois-pontos não indica apenas a introdução de uma fala ou de uma lista de itens, como é possível perceber na leitura do pensamento anterior. Nele, a ocorrência desse sinal de pontuação

- a) esclarece um item que aparece antes dele.
- b) rechaça uma conclusão sobre o que foi dito.
- c) anula um ponto já discutido no primeiro período.
- d) reforça a contradição entre os argumentos.
- e) insere uma informação acessória ao texto.

06. Leia o texto a seguir e observe com atenção as opções apresentadas.

Crianças Trabalham em Condições de Escravidão

Diz a Organização Internacional do Trabalho: as “piores formas de trabalho infantil” são as que podem prejudicar a saúde e a segurança dos menores de 18 anos, as que envolvem trabalho escravo, ou as que são consequência do tráfico humano. A colheita do cacau na Costa do Marfim e em Gana, os maiores produtores mundiais da matéria-prima do chocolate, tem disso tudo. Crianças escravas, enganadas por traficantes de pessoas, ou adolescentes que abandonaram a escola para ajudar a família na lavoura pesada, em contato intenso com agrotóxicos. Os fabricantes de chocolate têm sido cobrados por políticos e consumidores.

E ganharam um prazo para diminuir o trabalho infantil no começo da feitura de seus doces. Mas a questão é mais complexa que apenas apelar às boas intenções das multinacionais – porque envolve um ciclo de miséria enraizado profundamente no solo africano.

A série de reportagens investigativas que denunciou o trabalho escravo de adolescentes e 12 crianças em plantações de Gana e da Costa do Marfim já está fazendo 15 anos, e muita coisa mudou de lá para cá – graças à mobilização de entidades de combate ao tráfico infantil e iniciativas das próprias companhias de chocolate. Mas um estudo divulgado pela Tulane University, de New Orleans, mostrou que o cenário ainda é aterrador, mesmo para os padrões africanos. Segundo esse levantamento, 2,2 milhões de crianças estavam trabalhando em 2014 nas plantações de cacau da Costa do Marfim e de Gana – e piorou nos últimos cinco anos: 440 mil a mais que na última edição

da pesquisa, em 2009. Desse total, 90% estão envolvidas em atividades perigosas: manipulam facões para abrir os frutos (37% das crianças têm ferimentos provocados pelo facão); carregam nos ombros ou sobre a cabeça sacos de mais de 10 kg cheios de sementes de cacau, caminhando pelo solo irregular das plantações; têm contato direto e intenso com pesticidas. Isso tudo sob um sol africano.

Dossiê Superinteressante, São Paulo: Abril, mai, 2016, p.39-41. Com adaptações.

I. As multinacionais fabricantes de chocolate ganharam um prazo para diminuir o trabalho infantil utilizado na colheita do cacau.

II. A erradicação do trabalho infantil independe da boa vontade dos fabricantes de chocolate, porque esbarra na miséria radicada nas terras africanas.

III. A Tulane University divulgou, há 15 anos, um estudo sobre o trabalho escravo envolvendo crianças e adolescentes em plantações de Gana e da Costa do Marfim.

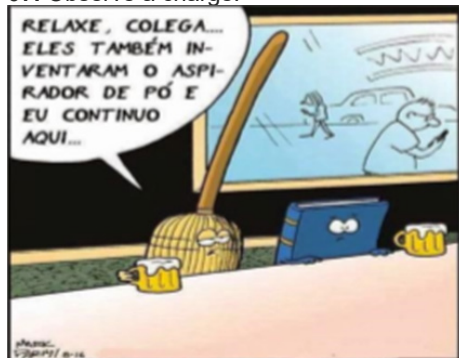
IV. A expressão “última edição da pesquisa” (17ª e 18ª linhas) refere-se a um levantamento feito cinco anos antes de 2014 pela Tulane University.

V. A expressão “desse total” (18ª linha) refere-se aos 2,2 milhões de crianças.

De acordo com a organização das ideias e as estruturas linguísticas do texto, assinale a alternativa CORRETA.

- a) As alternativas I e V estão corretas.
- b) Apenas a alternativa I está correta.
- c) Apenas a alternativa III está correta.
- d) As alternativas I e IV estão corretas.
- e) As alternativas IV e V estão corretas.

07. Observe a charge.



Disponível em: <<http://eraverdade.blogspot.com.br/2014/02/imagens-atuais-de-um-mundo-moderno.html>>. Acesso em: 04/05/2016.

A linguagem não verbal usada pelo chargista nessa ilustração deixa clara certa atitude dos personagens que se soma às palavras da vassoura. Assim, cria-se o efeito de humor, centrado no fato de

- a) o livro estar desolado com sua possível extinção em um futuro próximo.
- b) a vassoura tentar consolar o livro com base na experiência passada dela.
- c) o livro depender dos conselhos de outro objeto para sentir-se melhor.
- d) a vassoura ter sobrevivido à sua suposta extinção no passado.
- e) os personagens terem em comum uma experiência prévia.

08. Quando estava na escola, uma professora pedia relatórios gigantescos e os avaliava mais pela quantidade de páginas escritas que pela qualidade delas. Como a turma era bastante numerosa, sabíamos que ela não conseguiria ler toda nossa produção, então escrevíamos com capricho o início e o final do trabalho e o resto preenchíamos com geradores de texto falso. Ninguém nunca foi reprovado por isso, mas, mesmo que tenha lido, a professora não deve ter entendido as

reflexões criadas por computador.

Essa trapaça (da qual não me orgulho) aconteceu no início dos anos 2000, nos primórdios dos geradores de texto. Hoje, com o avanço da tecnologia, não seria tanta enganação assim. Contos já foram escritos por inteligência artificial e é possível programar matérias jornalísticas com algoritmos - algumas agências de notícias fazem isso com publicações que têm estruturas previsíveis, como esporte e mercado financeiro. [...]

Disponível em: <<http://super.abril.com.br/tecnologia/leitores-confiam-mais-em-textos-gerados-por-maquina>>. Acesso em: 05/05/2016.

Da leitura do trecho do texto extraído da Super Abril, é possível afirmar que o segundo parágrafo, em relação ao primeiro,

- a) exime o autor da culpa por ter enganado a professora.
- b) sugere que atualmente o mesmo ato seria tolerado.
- c) faz uma relativização temporal do ato descrito.
- d) antevê uma prática que já seria natural há alguns anos.
- e) mostra uma causa do que já era feito em 2000.

09. Leia atentamente o texto a seguir.

Dois testes, em pequena escala, de uma nova forma de vacina contra o vírus da zika, realizados com camundongos e macacos, tiveram resultados muito animadores, protegendo quase todos os animais da invasão do vírus. Se o organismo humano reagir à abordagem de forma parecida, a produção de uma vacina eficaz poderá se mostrar uma meta relativamente simples de cumprir.

Os responsáveis pelo teste – uma equipe de cientistas dos EUA, do Canadá e da Alemanha liderada por Drew Weissman, da Universidade da Pensilvânia – acabam de publicar seus achados na revista

científica britânica “Nature”. Para “ensinar” o organismo das cobaias a se defender do zika, eles injetaram nos bichos dois trechos do material genético do vírus.

Diferentemente de animais, plantas e bactérias, o zika e vários outros vírus usam o RNA, e não o DNA, para armazenar suas informações genéticas. Do ponto de vista do design de uma vacina, isso pode ser uma vantagem. Ocorre que o RNA, por si só, não é capaz de invadir o genoma das células humanas e pode ser “digerido” com mais facilidade pelos sistemas de limpeza celular, o que minimiza o risco de efeitos colaterais da vacinação.

Disponível em: <<http://www1.folha.uol.com.br/equilibrioesaude/2017/02/1855230-teste-de-vacina-contra-zika-tem-sucesso-emcamundongos-e-macacos.shtml>>. Acesso em: 18/02/17.

A respeito dos testes de vacina contra o vírus da zika, referidos no texto anterior, está **CORRETO** o que se afirma em:

- a) O fato de o zika vírus armazenar suas informações genéticas no RNA pode ser responsável pela menor incidência de efeitos colaterais da vacinação em humanos.
- b) A infecção de cobaias por material genético do zika vírus comprovou as suspeitas dos cientistas a respeito da importância do DNA para animais, plantas e bactérias.
- c) Animais, plantas e bactérias tornam-se mais vulneráveis a infecções por vírus como o zika devido ao fato de se valerem do RNA para armazenar informações genéticas.
- d) O sistema de limpeza celular sofre maior bloqueio quando o vírus a ser atacado por uma vacina concentra suas informações genéticas no RNA.
- e) A aplicação de material genético do zika vírus em humanos apresentou resultados animadores, já que os efeitos colaterais foram minimizados.

PORTUGUÊS

01. “A ambição do grupo [modernista] era grande: educar o Brasil, curá-lo do analfabetismo letrado, e, sobretudo, pesquisar uma maneira nova de expressão, compatível com o tempo do cinema, do telégrafo sem fio, das travessias aéreas intercontinentais”.

(Boaventura, M. E. A Semana de Arte Moderna e a Crítica Contemporânea: vanguarda e modernidade nas artes brasileiras. Conferência - IEL-Unicamp, 2005, p.5-6. Fonte: <http://www.iar.unicamp.br/dap/vanguarda/artigos.html>).

Conforme o trecho acima e os conhecimentos sobre a Semana de Arte Moderna de 1922 e o modernismo brasileiro subsequente, é correto afirmar:

- a) A Semana de 1922 marcou o modernismo inspirado em vanguardas europeias, buscando uma nova arte com uma identidade brasileira experimental, miscigenada, antropofágica e cosmopolita. O movimento celebrava o progresso da nação, simbolizado pelo desenvolvimento da cidade de São Paulo.
- b) A Semana foi o grande marco da arte moderna brasileira, caracterizando-se pela busca por uma imitação do surrealismo e do cubismo, realizada por acadêmicos em constante contato com os artistas europeus.
- c) A Semana de 1922 somou-se ao regionalismo nordestino para mostrar as raízes da cultura brasileira, recusando qualquer interferência da arte estrangeira. Os modernistas fizeram, com isso, uma forte crítica à modernização e alfabetização brasileira.
- d) Monteiro Lobato e Mário de Andrade lideraram a Semana de 1922, que teve o intuito de aliar as produções mais recentes no campo da música, literatura e artes plásticas futuristas com as obras tradicionalistas da arte brasileira.

e) Os modernistas passaram a se organizar, depois da Semana de 1922, para efetivar uma arte revolucionária nos moldes do realismo soviético, pois acreditavam na conscientização da população para uma mudança no poder.

02. Sabe-se que a semana de arte moderna foi o divisor de águas em nossa cultura. Sobre o momento histórico da primeira fase desse período literário, é correto afirmar:

a) A Revolução de 1930, a vinda de imigrantes para a substituição da mão de obra escrava no Brasil e a criação do Partido Comunista Brasileiro foram alguns fatos históricos que marcaram o primeiro período modernista no país.

b) A publicação da obra Memórias Póstumas de Brás Cubas durante a Semana de Arte Moderna foi um marco do primeiro período modernista.

c) Nesse primeiro período modernista, certas mudanças proporcionaram o surgimento de novas ideias, sendo duas destas: o Centenário da Independência e a Guerra mundial (1914-1918).

d) Essa primeira fase é marcada também pelo Golpe Militar em 1964.

e) as correntes de vanguarda europeias que, já antes da I Guerra, tinham radicalizado e transfigurado a herança do Realismo e do Decadentismo.

03. A Semana da Arte Moderna de 1922 tinha como uma das grandes aspirações renovar o ambiente artístico e cultural do país, produzindo uma arte brasileira afinada com as tendências vanguardistas europeias, sem, contudo, perder o caráter nacional; para isso contou com a participação de escritores, artistas plásticos, músicos, entre outros. Analise as sequências que reúnem as proposições corretas em relação à Semana da Arte Moderna.

I. O movimento modernista buscava resgatar alguns pontos em comum com o Barroco, como os contos sobre a natureza; e com o Parnasianismo, como o estilo simples da linguagem.

II. A exposição da artista plástica Anita Malfatti representou um marco para o modernismo brasileiro; suas obras apresentavam tendências vanguardistas europeias, o que de certa forma chocou grande parte do público; foi criticada pela corrente conservadora, mas despertou os jovens para a renovação da arte brasileira.

III. O escritor Graça Aranha foi quem abriu o evento com a sua conferência inaugural “A emoção estética na Arte Moderna”; em seguida, apresentou suas obras Pauliceia desvairada e Amar, verbo intransitivo.

IV. O maestro e compositor Villa-Lobos foi um dos mais importantes e atuantes participantes da Semana.

V. As esculturas de Brecheret, impregnadas de modernidade, foram um dos estandartes da Semana; sua maquete do Movimento às Bandeiras foi recusada pelas autoridades paulistas; hoje, umas das esculturas públicas mais admiradas em São Paulo.

Assinale a alternativa que contém a sequência correta, de cima para baixo.

a) II, III e V.

b) II, IV e V

c) I e III.

d) I e IV.

e) II e V.

04. Não faça versos sobre acontecimentos.

*Não há criação nem morte perante a poesia.
Diante dela, a vida é um sol estático,
não aquece nem ilumina.*

Uma das constantes na obra poética de Carlos Drummond de Andrade, como se verifica nos versos transcritos, é:

- a) louvação do homem social
- b) o negativismo destrutivo
- c) a violação e desintegração da palavra
- d) o questionamento da própria poesia.
- e) o pessimismo lírico.

05. Sobre a Segunda Geração do Modernismo, é correto afirmar:

- I. Foi caracterizada, no campo da poesia, pelo amadurecimento e pela ampliação das conquistas dos primeiros modernistas;
- II Valorização de uma linguagem rebuscada e metalinguística;
- III. Os poetas do período tinham liberdade para escolher formas como o soneto ou o madrigal, sem que isso significasse uma volta às estéticas do passado, como o Parnasianismo;
- IV. Valorização do conteúdo sonoro e visual, disposição assimétrica dos versos no papel, possibilidade de diversas leituras através de diferentes ângulos;
- V. No plano temático, a abordagem do cotidiano continuou sendo explorada, mas os poetas voltaram-se também para problemas sociais e históricos, além de manifestarem inquietações existenciais e religiosas que ampliaram as proposições da fase anterior.

- a) Apenas II e IV são corretas.
- b) I, II e V são corretas.
- c) III, IV e V são corretas.
- d) II, III e IV são corretas.
- e) I, III e V estão corretas.

06. Leia a tirinha a seguir e, sobre ela, analise as afirmativas em relação à sua estrutura linguística.



FONTE: Disponível em <<http://diogoprofessor.blogspot.com.br/2014/01/atividades-sobre-numeral-6-ano-ii.html>>. Acesso em: 19/02/2019.

- I. Na primeira fala, o vocábulo um é um numeral, já que veicula a ideia de quantidade numérica do casal formado por Hagar e Helga.
- II. Se o vocábulo um, na primeira fala, fosse substituído por um artigo definido, não haveria mudança de sentido no período original.
- III. A palavra quádruplo, na segunda fala, é um numeral multiplicativo usado como um substantivo nesse contexto, pois vem antecedido por um artigo.
- IV. A substituição de um por o, na segunda fala, revelaria a ideia de que o termo quádruplo perfeito já haveria sido apresentado no contexto do diálogo.

Quais estão CORRETAS?

- a) Apenas I e II.
- b) Apenas III e IV.
- c) Apenas I, III e IV.
- d) Apenas II e IV.
- e) I, II, III e IV.

Leia o texto a seguir para responder as questões 7 e 8.

Nas últimas eleições, um comercial de TV que incentivava o voto consciente causou muita discussão aqui em Porto Alegre, por conter a frase “**PARA MIM** escolher candidato é que nem escolher feijão”. Vários leitores escreveram para dizer que a forma correta seria “**PARA EU** escolher candidato, é como escolher feijão”. Ironicamente, a frase estava correta; errada era a alteração sugerida. Poderíamos discutir se é adequado, ou não, o emprego informal do “pra” e do “que nem” numa campanha institucional. A pontuação também merece reparo; a frase ficaria bem melhor como “Para mim, escolher candidato é como escolher feijão”. Agora, do ponto de vista da sintaxe dos pronomes, os leitores **que** me desculpem: o uso do oblíquo “mim” está perfeito. Sei de onde veio o equívoco: nos manuais e livros didáticos de pouca ciência — infelizmente, a maioria dos que se vendem por aí —, difunde-se a lenda, disfarçada de regra, de que “antes de verbo” devemos usar sempre o pronome pessoal reto: “Isso veio para eu fazer”, “Ele disse que é para eu levar os ingressos”. Ora, **nesses** exemplos usamos o pronome reto não por estar antes de verbo, mas por ser sujeito desses verbos. Na frase injustamente condenada, “mim” está antes do verbo “escolher”, **mas não é o seu sujeito**; **isso** pode ser facilmente verificado se (1) alterarmos a ordem para “escolher candidato, para mim, é como escolher feijão”, ou (2) trocarmos “mim” por “nós”, **o que** não afetará em nada o resto da frase: “**PARA NÓS**, escolher candidato é como escolher feijão” (e não “escolhermos”).

Disponível em: <<http://sualingua.com.br/2009/05/14/para-mim-comprar/>>. Acesso em: 04/02/2019

07. De acordo com a discussão que o autor faz nesse trecho e com seus conhecimentos sobre o sistema pronominal de nossa língua, é **CORRETO** afirmar que

- a) todo pronome pessoal oblíquo antes de um verbo funciona como sujeito desse verbo.
- b) pronomes pessoais retos não podem funcionar como sujeito de verbos deslocados.
- c) a escolha de um pronome pessoal reto ou oblíquo depende do emprego da vírgula.
- d) pronomes pessoais oblíquos em função de complemento verbal podem ser sujeitos.
- e) pode haver contextos em que um pronome pessoal oblíquo aparece antes de um verbo.

08. Sobre o sistema pronominal destacado no texto, assinale a alternativa **CORRETA**.

- a) O vocábulo “que” é um expletivo que equivale a um pronome relativo, motivo pelo qual a substituição por “quem” estaria de acordo com a norma culta, embora em desuso.
- b) O termo “não é o seu sujeito” poderia ser reescrito como “não é o sujeito dele” a fim de evitar a ambiguidade causada pelo uso do pronome possessivo no período original.
- c) O pronome demonstrativo “isso” se refere ao fato de a palavra “mim” não ser o sujeito do verbo “escolher”, um fato já apresentado, motivo pelo qual “isto” estaria incorreto.
- d) Na expressão “o que”, a palavra “o” funciona como um pronome demonstrativo, enquanto “que” é uma conjunção integrante que insere uma informação nova no trecho.
- e) Em “nesses”, o pronome demonstrativo “esses” é anafórico, motivo pelo qual sua substituição por “nestes” estaria de acordo com a prescrição da norma-padrão.

09. (PUCPR – 2018) Considere o excerto a seguir.

É um hábito humano – muito humano – culpar e punir os mensageiros pelo conteúdo odioso da mensagem de que são portadores – nesse caso, das enigmáticas, inescrutáveis, assustadoras e corretamente abominadas forças globais que suspeitamos (com boas razões) serem responsáveis pelo perturbador e humilhante sentido de incerteza existencial que devasta e destrói nossa confiança, ao mesmo tempo que solapa nossas ambições, nossos sonhos e planos de vida. E embora quase nada possamos fazer para controlar as esquivas e remotas forças da globalização, podemos pelo menos desviar a raiva que nos provocaram e continuam a provocar, e despejar nossa ira, alternadamente, sobre seus produtos, ao nosso lado e ao nosso alcance. Isso, claro, não vai chegar nem perto das raízes do problema, mas pode aliviar, ao menos por algum tempo, a humilhação provocada por nossa impotência e incapacidade de resistir à debilitante precariedade de nosso lugar no mundo.

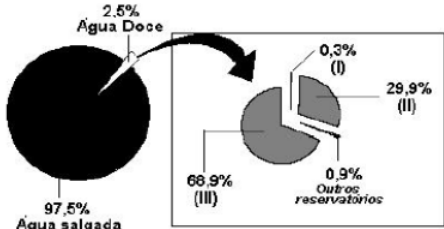
BAUMAN, Z. Estranhos à nossa porta. Trad.: Carlos Alberto Medeiros. Rio de Janeiro: Zahar, 2017, p. 21-22.

O autor do texto apresenta o hábito que os humanos têm de culpar e punir o mensageiro por causa do conteúdo da mensagem que conduzem. Para tanto, fundamenta seu ponto de vista

- a) nos mecanismos de apagamento das consequências das ações globais.
- b) na percepção do panorama gerado pelas forças da globalização.
- c) na precariedade de nosso lugar no mundo diante da crueza de nossa ira.
- d) na humilhação provocada por nossa impotência diante das incertezas.
- e) no exemplo de como lidamos com os produtos da globalização.

GEOGRAFIA

01. O gráfico abaixo apresenta a distribuição da água no nosso Planeta. Considerando a distribuição de água na Terra, pode-se dizer que os números I, II e III correspondem, respectivamente, aos seguintes reservatórios:



- a) águas subterrâneas; calotas polares e geleiras; rios e lagos.
- b) calotas polares e geleiras; rios e lagos; águas subterrâneas.
- c) rios e lagos; águas subterrâneas; calotas polares e geleiras.
- d) águas subterrâneas; rios e lagos; calotas polares e geleiras.
- e) calotas polares e geleiras; águas subterrâneas; rios e lagos.

02. “Ao longo do século XX, a demanda global de água doce dobrou a cada 20 anos. Se mantidos os padrões de consumo atuais, em 2025 cerca de 2/3 da população mundial experimentarão escassez moderada ou severa de água.”

MAGNOLI, D. Geografia para o Ensino Médio. 1ª. ed. São Paulo: Atual, 2012, p.90.

Dentre as causas da escassez de água no mundo, podemos destacar:

- I - a água doce disponível no mundo é muito inferior às necessidades de consumo atuais.
- II - além dos recursos hídricos apresentarem uma distribuição geográfica muito desigual,

os países mais pobres carecem de sistemas adequados de fornecimento e tratamento de água.

III - a contaminação de mananciais, o uso excessivo e o desperdício desse recurso provocam a escassez de água para o consumo e fazem dela, em determinados locais, um recurso finito.

IV - significativas alterações no ciclo hidrológico, sobretudo nas áreas urbanas, onde a retirada da vegetação e a impermeabilização do solo dificultam a infiltração da água e o consequente abastecimento dos aquíferos.

V - o uso excessivo e o desperdício desse recurso, principalmente pela atividade industrial, é responsável pela maior parte da demanda global de água.

Assinale a alternativa que apresenta todas as afirmativas corretas.

- a) I, II e IV
- b) I, III e V
- c) I, IV e V
- d) II, III e IV
- e) II, IV e V

03. A figura abaixo destaca alguns pontos do relevo do continente americano. As afirmações a seguir correspondem a algumas regiões assinaladas no mapa.



Fonte: Adaptado de www.eduplace.com

I - Área correspondente a dobramentos modernos que se originaram do encontro de uma placa continental com a placa de Nazca.

II - Áreas formadas pela provável aproximação e colisão dos continentes primordiais que originaram a Pangeia. O demorado trabalho das forças erosivas rebaixou e esculpiu os antigos dobramentos.

III - Área de extenso derramamento vulcânico, ocorrido durante a época Mesozoica e associado às intensas perturbações tectônicas oriundas da fragmentação da Gondwana, que recobre cerca de 1,2 milhão de quilômetros quadrados.

As afirmações I, II e III correspondem, respectivamente, às regiões

- a) C, A e E
- b) C, D e A
- c) D, E e B
- d) A, E e B
- e) B, C e E

04. Podem ser apontados como fatos marcantes do período do Pós-Segunda Guerra Mundial, EXCETO:

- a) a criação do Estado de Israel
- b) o surgimento da chamada “Guerra Fria”
- c) o processo de descolonização da Ásia e da África
- d) a emergência de regimes totalitários na Alemanha e na Itália
- e) a expansão do socialismo pela Europa Oriental

05. Assinale a opção que preenche corretamente os espaços vazios do texto abaixo:

“A formação de _____ significa uma regionalização do _____ mundial. Concomitantemente, acaba sendo uma maneira de incrementar a _____ em escala global, já que existe a tendência de os blocos fazerem _____ de comércio entre si. Assim, pertencer a um bloco significa para um país ter _____ ao mercado consumidor de um bloco aliado.”

- a) países; domínio; independência; restrições; bloqueio;
- b) blocos; espaço; interdependência; alianças; acesso;
- c) territórios; contexto; divulgação; guerras; contenção;
- d) áreas; mercado; proibição; proibição; indicação;
- e) critérios; traçado; paisagem; lutas; danos.

06. No Brasil, a agropecuária é um dos principais setores da economia, sendo uma das mais importantes atividades a impulsionar o crescimento do PIB nacional. Nesse contexto, o tipo de prática predominante é:

- a) a agricultura familiar, com elevado emprego de tecnologias.
- b) o agronegócio, com predomínio de latifúndios.
- c) a agricultura sustentável, com práticas extrativistas.
- d) a agricultura itinerante, com técnicas avançadas de cultivo.
- e) Todas estão corretas.

07. No campo, a prática da agropecuária pode ser classificada de diversas formas, tudo a depender do critério utilizado para avaliação. No caso da divisão das atividades rurais em extensivas e intensivas, a classificação é realizada com base em:

- a) tamanho de propriedades
- b) legalidade de posses
- c) intensidade de produção
- d) impactos ambientais gerados
- e) gestão da mão de obra

08. O principal minério destinado à exportação no Brasil tem sua extração concentrada nos estados de Minas Gerais, Pará e Mato Grosso do Sul. Que minério é esse?

- a) rutilo (titânio)
- b) prata
- c) cassiterita (estanho)
- d) bauxita (alumínio)
- e) minério de ferro (hematita e magnetita)

09. A industrialização é um dos principais agentes de transformação do meio e de construção das bases da sociedade. Entre os efeitos desse processo sobre o espaço geográfico, podemos assinalar:

- a) a ruralização das sociedades.
- b) a contenção da migração pendular.
- c) o recuo na oferta de matérias-primas.
- d) o aumento da migração campo-cidade.
- e) a descaracterização da hierarquia urbana.

HISTÓRIA

01. “Um comerciante está acostumado a empregar o seu dinheiro principalmente em projetos lucrativos, ao passo que um simples cavalheiro rural costuma empregar o seu em despesas. Um frequentemente vê seu dinheiro afastar-se e voltar às suas mãos com lucro; o outro, quando se separa do dinheiro, raramente espera vê-lo de novo. Esses hábitos diferentes afetam naturalmente os seus temperamentos e disposições em toda espécie de atividade. O comerciante é, em geral, um empreendedor audacioso; o cavalheiro rural, um tímido em seus empreendimentos...”

(Adam Smith, A RIQUEZA DAS NAÇÕES, Livro III, capítulo 4)

Neste pequeno trecho, Adam Smith

- a) contrapõe lucro a renda, pois geram racionalidades e modos de vida distintos.
- b) mostra as vantagens do capitalismo comercial em face da estagnação medieval.
- c) defende a lucratividade do comércio contra os altos rendimentos do campo.
- d) critica a preocupação dos comerciantes com seus lucros e dos cavalheiros com a ostentação de riquezas.
- e) expõe as causas da estagnação da agricultura no final do século XVIII.

02. Foi a Revolução Francesa, e não a Americana, que ateou fogo ao mundo, e foi, conseqüentemente, do curso da Revolução Francesa, e não do desenrolar dos acontecimentos na América, ou dos atos dos “Pais Fundadores” que o atual uso da palavra revolução recebeu suas conotações e matizes em todos os lugares, inclusive nos Estados Unidos.

(ARENDR, Hannah. Da Revolução. RJ: Ática e UnB, 1988, p. 44.)

A respeito do texto acima, considere as seguintes afirmativas:

- 1. No seu uso atual, a palavra “revolução” significa uma profunda transformação política e social, capaz de romper com as estruturas do passado e criar algo novo, tal como fez a Revolução Francesa.
- 2. A Revolução Francesa extinguiu o Antigo Regime e a estrutura feudal da França, enquanto que a Revolução Americana procurou mudar a realidade das 13 colônias.
- 3. O fato de a Revolução Americana não ter se baseado em ideais iluministas não a caracteriza com uma revolução igual à Francesa.
- 4. A Revolução Americana teve menor influência política e social fora da América, enquanto que a Revolução Francesa influenciou movimentos sociais nas Américas e em quase toda a Europa.

Assinale a alternativa correta.

- a) Somente a afirmativa 1 é verdadeira.
- b) Somente a afirmativa 2 é verdadeira.
- c) Somente as afirmativas 3 e 4 são verdadeiras.
- d) Somente as afirmativas 1, 2 e 4 são verdadeiras.
- e) Somente as afirmativas 1, 2 e 3 são verdadeiras.
- e) Somente as afirmativas 1, 2 e 3 são verdadeiras.

03. O comércio de mercadorias inglesas é proibido, e qualquer mercadoria pertencente à Inglaterra, ou proveniente de suas fábricas e de suas colônias é declarada boa presa.

Artigo 7.º — Nenhuma embarcação vinda diretamente da Inglaterra ou das colônias inglesas, ou lá tendo estado, desde a publicação do presente decreto, será recebida em porto algum.

Artigo 8.º — Qualquer embarcação que, por meio de uma declaração, transgredir a disposição acima, será apresada e o navio e sua carga serão confiscados como se fossem propriedade inglesa.

(Excerto do Bloqueio Continental, Napoleão Bonaparte.
Citado por Kátia M. de Queirós Mattoso. Textos e documentos para o estudo da história contemporânea (1789-1963), 1977.)

Esses artigos do Bloqueio Continental, decretado pelo Imperador da França em 1806, permitem notar a disposição francesa de:

- a) estimular a autonomia das colônias inglesas na América, que passariam a depender mais de seu comércio interno.
- b) impedir a Inglaterra de negociar com a França uma nova legislação para o comércio na Europa e nas áreas coloniais.
- c) provocar a transferência da Corte portuguesa para o Brasil, por meio da ocupação militar da Península Ibérica.
- d) ampliar a ação de corsários ingleses no norte do Oceano Atlântico e ampliar a hegemonia francesa nos mares europeus.
- e) debilitar economicamente a Inglaterra, então em processo de industrialização, limitando seu comércio com o restante da Europa.

04. A Declaração dos Direitos do Homem e do Cidadão, votada pela Assembléia Nacional Constituinte francesa, em 26 de agosto de 1789, visava

- a) romper com a Declaração de Independência dos Estados Unidos, por esta não ter negado a escravidão
- b) recuperar os ideais cristãos de liberdade e igualdade, surgidos na época medieval e esquecidos na moderna
- c) estimular todos os povos a se revoltarem contra seus governos, para acabar com a desigualdade social.
- d) assinalar os princípios que, inspirados no Iluminismo, iriam fundar a nova constituição francesa
- e) pôr em prática o princípio: a todos, segundo suas necessidades, a cada um, de acordo com sua capacidade.

05. Nós nos recusamos a acreditar que o banco da justiça é falível. Nós nos recusamos a acreditar que há capitais insuficientes de oportunidade nesta nação. Assim nós viemos trocar este cheque, um cheque que nos dará o direito de reclamar as riquezas de liberdade e a segurança da justiça.

KING Jr., M. L. Eu tenho um sonho, 28 ago. 1963
Disponível em : www.plamares.gov.br. Acesso em: 30
nov. 2011 (adaptado).

O cenário vivenciado pela população negra, no sul dos Estados Unidos nos anos 1950, conduziu à mobilização social. Nessa época, surgiram reivindicações que tinham como expoente Martin Luther King e objetivaram

- a) a conquista de direitos civis para a população negra.
- b) o apoio aos atos violentos patrocinados pelos negros em espaço urbano.
- c) a supremacia das instituições religiosas em meio à comunidade negra sulista.
- d) a incorporação dos negros no mercado de trabalho.
- e) a aceitação da cultura negra como representante do modo de vida americano.

06. Getúlio Vargas pôde, em 1937, inaugurar um novo governo, conhecido como Estado Novo. Sobre esse período, é correto afirmar que:

a) era caracterizado pelo exercício da democracia e das liberdades civis, em repúdio às idéias comunistas que ameaçavam a nação, dada a intenção desses grupos revolucionários de chegar ao poder por meio de um golpe.

b) diante da ameaça comunista, o Parlamento, as Assembléias Estaduais, assim como as Câmaras Municipais, passaram a legislar e a intervir em diversos assuntos da política nacional.

c) ocorreu a imposição de uma Constituição autoritária, a “Polaca”, influenciada pelas doutrinas fascistas que vigoravam em algumas nações europeias, o que representou o início de um período de ditadura.

d) dentro do novo regime, graças à subordinação das corporações sindicais ao Estado, que passou a controlar a ação dos trabalhadores, houve a conquista de direitos trabalhistas, resultado da boa vontade das elites empresariais.

07. Em 1937 Getúlio utilizando o discurso do perigo comunista, desferiu um golpe de estado para impedir o retorno das oligarquias ao poder nas eleições marcadas para 1938.

Sobre a política trabalhista do Estado Novo é correto afirmar que:

a) autorizava a greve e não se inspirava na Carta Del Lavoro, vigente na Itália fascista.

b) embora sendo reconhecidos os benefícios sociais do salário mínimo, da Justiça do Trabalho e da CLT, Vargas manipulava as lideranças sindicais por meio do Imposto Sindical e as relações com o Estado eram caracterizadas pelo paternalismo e pelo intervencionismo.

c) nesse período vigorou um sindicalismo autêntico, livre da figura do “pelego” ou líder sindical manipulado pelo Estado.

d) a criação do imposto sindical trouxe enormes vantagens sociais, não representando um instrumento de subordinação ao Estado.

e) Vargas procurou manter uma postura liberal, não interferindo nas relações capital e trabalho.

08. O general Eurico Gaspar Dutra foi eleito presidente em 1945, após uma articulação política comandada por Getúlio Vargas, junto às forças que o apoiaram durante o Estado Novo. Por sua vez, Dutra pretendeu dar uma nova dinâmica econômica ao país, abrindo o mercado nacional para a entrada de mercadorias importadas. No aspecto político, Dutra promulgou uma nova Constituição ampliando alguns direitos, como, por exemplo, o voto direto para eleição de representantes.

Em relação ao governo Dutra, analise as seguintes afirmações:

I – Durante seu governo, Dutra colocou o Partido Comunista na ilegalidade e todos os funcionários públicos pertencentes ao mesmo partido foram exonerados de seus cargos;

II – Pela Constituição promulgada em 1946, decidiu-se que militares e analfabetos poderiam votar, o voto feminino foi mantido e sua idade mínima reduzida para os 18 anos de idade;

III – Por ser um mercado consumidor de grande interesse, o Brasil absorveu uma significativa quantidade de bens de consumo, principalmente dos Estados Unidos;

IV – Durante o governo de Dutra, o Brasil anunciou o rompimento de suas relações diplomáticas com a União Soviética.

Está(ão) incorreta(s) a(s) afirmativa(s):

- a) II e IV
- b) I e II
- c) I e III
- d) Apenas a afirmativa III
- e) Apenas a afirmativa II.

09. A 60 anos atrás, em agosto de 1954, morria Getúlio Vargas. Contestado e amado por muitos, a figura de Vargas ainda desperta o interesse da historiografia brasileira, atestado pelos constantes livros que estudam seus governos. Acerca do seu governo de 1951 a 1954 é correto afirmar, exceto:

- a) O conhecido atentado da rua Toneleros e o envolvimento de Gregório Fortunato resultou numa grande articulação contra o governo de Vargas, especialmente dentro das Forças Armadas, que exigia a renúncia do presidente.
- b) Fazendo parte de um projeto nacionalista, Vargas mobilizou uma significativa parte da imprensa e da população para, em 1953, criar a Petrobrás, que passou a deter o monopólio da prospecção e refinamento do petróleo no Brasil.
- c) Ao nomear João Goulart (Jango) para Ministro do Trabalho, Vargas obteve o apoio de Carlos Lacerda e da UDN (União Democrática Nacional). Este apoio foi decisivo para a implantação da CLT (Consolidação das Leis do Trabalho).
- d) A notícia da morte de Getúlio Vargas desencadeou uma intensa reação popular em várias capitais do país. As instituições (jornais, rádios e sede de partidos) que lembravam a oposição ao presidente Vargas foram atacadas.

MATEMÁTICA

01. (ENEM) O sindicato de trabalhadores de uma empresa sugere que o piso salarial da classe seja de R\$ 1 800,00, propondo um aumento percentual fixo por cada ano dedicado ao trabalho. A expressão que corresponde à proposta salarial (s), em função do tempo de serviço (t), em anos, é $s(t) = 1\,800 \cdot (1,03)^t$.

De acordo com a proposta do sindicato, o salário de um profissional dessa empresa com 2 anos de tempo de serviço será, em reais,

- a) 7 416,00.
- b) 3 819,24.
- c) 3 709,62.
- d) 3 708,00.
- e) 1 909,62.

02. (UFPR - adaptada) Um grupo de cientistas decidiu utilizar o seguinte modelo logístico, bastante conhecido por matemáticos e biólogos, para estimar o número de pássaros, $P(t)$, de determinada espécie numa área de proteção ambiental:

$$P(t) = \frac{500}{1 + 2^{2-t}}$$

sendo t o tempo em anos e $t = 0$ o momento em que o estudo foi iniciado.

Após quantos anos a população chegará a 400 indivíduos?

- a) 1
- b) 2
- c) 4
- d) 12
- e) 40

03. O comprimento e a largura da base de um paralelepípedo são dados, respectivamente, pelas expressões $(2x - 1)$ e $(x + 4)$. Se o volume deste sólido pode ser obtido por $2x^3 - 3x^2 - 39x + 20$, qual das expressões a seguir representa a altura deste paralelepípedo?

- a) $x + 5$
- b) $x - 5$
- c) $x + 7$
- d) $x - 7$
- e) $x^2 + 2x + 3$

04. Realizada uma pesquisa em uma escola, identificou-se que 43% dos estudantes eram do sexo masculino. Percebeu-se, também, que 72% dos meninos e 85% das meninas moravam em Curitiba. Desta maneira, se selecionado um estudante desta escola ao acaso, qual a probabilidade de que ele seja um morador de Curitiba?

- a) 76,36%
- b) 78,5%
- c) 79,41%
- d) 81,16%
- e) 82,4%

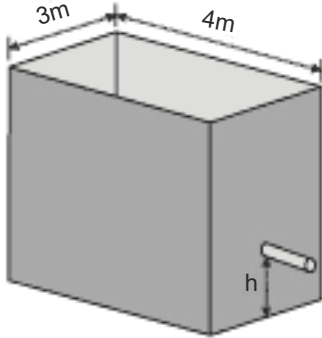
05. Num sistema de coordenadas cartesianas, as retas paralelas r e s têm respectivamente as equações:

$$4x + 10y + 13 = 0 \text{ e } 6x + ky + 11 = 0$$

O valor real de k que cumpre essas condições é

- a) 13
- b) 12
- c) 15
- d) -13
- e) -11

06.(UFPB) O reservatório de água de certo edifício tem a forma de um paralelepípedo reto retangular com base de dimensões internas 3m x 4m, conforme a figura a seguir.



De acordo com as condições do edifício, por medida de segurança, recomenda-se que, no reservatório, deve ficar retida uma quantidade de água correspondente a $18m^3$, para combater incêndio. Para atender essa recomendação, o ponto de saída da água, destinada ao consumo diário dos moradores e do condomínio, deve ficar a uma determinada altura (**h**) do fundo do reservatório, de modo que a água acumulada no reservatório até essa altura seja destinada para combate a incêndio.

Nessas condições, a altura (**h**) da saída da água para consumo diário deve ser, pelo menos, de:

- a) 1m
- b) 1,5m
- c) 2m
- d) 2,5m
- e) 3m

07.(ENEM) O condomínio de um edifício permite que cada proprietário de apartamento construa um armário em sua vaga de garagem. O projeto da garagem, na escala 1:100, foi disponibilizado aos interessados já com as especificações das dimensões do armário, que deveria ter o formato de um paralelepípedo retângulo reto, com dimensões, no projeto, iguais a 3 cm, 1 cm e 2 cm.

O volume real do armário, em centímetros cúbicos, será:

- a) 6
- b) 600
- c) 6.000
- d) 60.000
- e) 6.000.000

08. A altura de um cone circular reto mede o triplo da medida do raio da base. Se o comprimento da circunferência dessa base é 8π cm, então o volume do cone, em centímetros cúbicos, é:

- a) 64π
- b) 48π
- c) 32π
- d) 16π
- e) 8π

09.(UNICAMP) Seja x real tal que $\cos x = \operatorname{tg} x$.

O valor de $\operatorname{sen} x$ é:

- a) $(\sqrt{3} - 1)/2$
- b) $(1 - \sqrt{3})/2$
- c) $(\sqrt{5} - 1)/2$
- d) $(1 - \sqrt{5})/2$
- e) $(\sqrt{2} - 2)/2$

FÍSICA

01. Em um curso de segurança de trânsito, um instrutor deseja mostrar a relação entre o aumento de velocidade de um carro e a energia associada ao mesmo. Considere um carro acelerado do repouso até 72 km/h (20 m/s), gastando uma energia E_1 , cedida pelo motor. Após, o mesmo carro é acelerado de 72 km/h (20 m/s) até 144 km/h (40 m/s), portanto, com a mesma variação de velocidade, gastando uma energia E_2 .

A alternativa correta que mostra a relação entre as energias E_2 e E_1 é:

- a) $E_2 = 3 E_1$
- b) $E_2 = E_1$
- c) $E_2 = 2 E_1$
- d) $E_2 = 5 E_1$
- e) $E_2 = 4 E_1$

02. A corda elástica de um “bungee-jumping” equivale a uma mola de constante elástica 200 N/m. Um jovem de massa 60 kg, em determinado momento de sua queda, está a 15,0 m de altura em relação ao solo, com velocidade de 3,0 m/s, e a corda está alongada em 2,0 m. Qual é a energia mecânica nesse instante, em relação ao solo? ($g = 10 \text{ m/s}^2$)

- a) 9.470 J
- b) 9.670 J
- c) 9.490 J
- d) 9.940 J
- e) 10.070 J

03. Um vagão de trem encontra-se em repouso sobre uma ferrovia. Um segundo vagão, animado com velocidade v , colide com o primeiro, e os dois permanecem engatados após o choque. A lei da física que você aplicaria para determinar a velocidade do conjunto após a colisão, é a:

- a) da Conservação das Forças de Colisão.
- b) da Conservação da Energia Mecânica.
- c) da Inércia.
- d) da Conservação da Quantidade de Movimento.
- e) da Conservação da Energia Cinética.

04.(UNIFOR-CE) Uma máquina térmica, operando em ciclos, entre duas fontes a 27 °C e 327 °C, tem rendimento igual a 80% do rendimento que teria se estivesse operando segundo o ciclo de Carnot. Essa máquina retira $5,0 \times 10^3$ cal da fonte quente em cada ciclo e realiza 10 ciclos por segundo. A potência útil que a máquina fornece, em kW, vale

Considere: 1 cal = 4 J

- a) 1,0
- b) 80
- c) 5,0
- d) 10
- e) 2,0

05.(UFPR) Um conceito importante que surge no estudo dos fluidos é o conceito de pressão. Com relação a ele, considere as seguintes afirmativas:

- 1. A pressão atmosférica ao nível do mar a 0 °C vale 1 atm.
- 2. Um processo termodinâmico que ocorra sujeito a uma pressão constante é chamado isobárico.
- 3. A pressão exercida por um líquido num dado ponto aumenta à medida que a profundidade desse ponto aumenta.
- 4. No Sistema Internacional de Unidades, a unidade de pressão é o pascal (Pa).

Assinale a alternativa correta.

- a) Somente a afirmativa 1 é verdadeira.
- b) Somente as afirmativas 1 e 3 são verdadeiras.
- c) Somente as afirmativas 2 e 4 são verdadeiras.
- d) Somente as afirmativas 2, 3 e 4 são verdadeiras.
- e) As afirmativas 1, 2, 3 e 4 são verdadeiras.

06.(UFSCar-SP) Um homem adulto conversa com outro de modo amistoso e sem elevar o nível sonoro de sua voz. Enquanto isso, duas crianças brincam emitindo gritos eufóricos, pois a brincadeira é um jogo interessante para elas. O que distingue os sons emitidos pelo homem dos emitidos pelas crianças

- a) é o timbre, apenas.
- b) é a altura, apenas.
- c) são a intensidade e o timbre, apenas.
- d) são a altura e a intensidade, apenas.
- e) são a altura, a intensidade e o timbre.

07.(FGV) Um carro trafega a 20 m/s em uma estrada reta. O carro se aproxima de uma pessoa, parada no acostamento, querendo atravessar a estrada. O motorista do carro, para alertá-la, toca a buzina, cujo som, por ele ouvido, tem 640 Hz. A frequência do som da buzina percebida pela pessoa parada é, aproximadamente, Considere: a velocidade do som no ar é igual a 340 m/s e não há vento.

- a) 760 Hz
- b) 720 Hz
- c) 640 Hz
- d) 600 Hz
- e) 680 Hz

08. Uma pessoa necessita comprar 5 lâmpadas idênticas para colocar em sua casa. Ela se depara com lâmpadas de dois tipos, com as seguintes especificações:

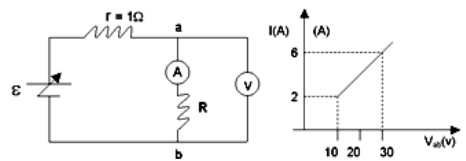
Tipo 1	Tipo 2
Potência: 100 W	Potência: 100 W
Tensão de uso: 110V	Tensão de uso: 220V
Resistência interna: 121 Ω	Resistência interna: 484 Ω
Princípio: incandescência	Princípio: fluorescência

O custo do Kwh na cidade onde essa pessoa mora é de R\$ 0,05, e cada lâmpada é usada 5 horas por dia.

Qual a diferença mensal (30 dias), em reais, que esta pessoa terá se, em vez de instalar lâmpadas do tipo 1, optar pelas do tipo 2?

- a) R\$ 0,00
- b) R\$ 3,75
- c) R\$ 0,75
- d) R\$ 7,75
- e) R\$ 8,00

09. No circuito abaixo, V e A representam respectivamente um voltímetro e um amperímetro, ambos ideais. As medidas de V_{ab} e I estão mostradas no gráfico abaixo. O valor da resistência R é:



- a) 30 Ω
- b) 7,5 Ω
- c) 5,0 Ω
- d) depende do valor de ϵ .
- e) 4,0 Ω

QUÍMICA

01. (UFRGS-RS) O modelo de repulsão dos pares de elétrons da camada de valência estabelece que a configuração eletrônica dos elementos que constituem uma molécula é responsável pela sua geometria molecular. Relacione as moléculas com as respectivas geometrias.

Dados: números atômicos: H(Z=1), C(Z=6), N(Z=7), O(Z=8), S(Z=16).

Coluna I: Geometria molecular

1. linear
2. quadrada
3. trigonal plana
4. angular
5. pirâmide trigonal
6. bipirâmide trigonal

Coluna II: Moléculas

- () SO₃
- () NH₃
- () CO₂
- () SO₂

A relação numérica, de cima para baixo, da coluna II, que estabelece a sequência de associações corretas é:

- a) 5 – 3 – 1 – 4
- b) 3 – 5 – 4 – 6
- c) 3 – 5 – 1 – 4
- d) 5 – 3 – 2 – 1
- e) 2 – 3 – 1 – 6

02. (UEL-PR) Há correlação entre substância química e natureza da ligação entre átomo em:

- a) Substância: fluoreto de hidrogênio
Ligação: covalente apolar.
- b) Substância: dióxido de carbono
Ligação: iônica.
- c) Substância: cloreto de potássio
Ligação: covalente polar.

- d) Substância: monóxido de carbono
Ligação: iônica.
- e) Substância: oxigênio
Ligação: covalente apolar.

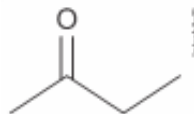
03. A massa de permanganato de potássio (KMnO₄) que deve ser dissolvida em água até completar o volume de solução de 200mL, de modo a obter-se uma solução 0,01mol/L, é de Dado: massa molar (g/mol) O = 16, K = 39, Mn = 55

- a) 1,580g.
- b) 2,000g.
- c) 0,020g.
- d) 0,316g.
- e) 0,158g.

04. Em uma aula de titulometria, um aluno utilizou uma solução de 20 mL de hidróxido de potássio (KOH) 0,5 mol/L para neutralizar completamente uma solução 1,0 mol/L de ácido sulfúrico (H₂SO₄). Determine o volume da solução de ácido sulfúrico utilizado pelo aluno:

- a) 10 mL.
- b) 5 mL.
- c) 1 mL.
- d) 15 mL.
- e) 20 mL.

05. (UNESP 2018) A fórmula representa a estrutura da butanona, também conhecida como metiletilcetona (MEK) importante solvente industrial usado em tintas e resinas.

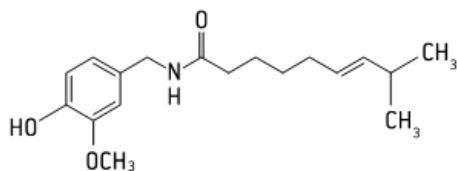


Um isômero da butanona é o

- a) propan-2-ol.
- b) butanal.
- c) metoxipropano.
- d) butan-2-ol.
- e) ácido butanoico.

06.(PUC-PR) A capsaicina tem sido utilizada na medicina há muitos séculos. A pimenta vermelha foi uma das primeiras plantas cultivadas nas Américas. As tribos indígenas brasileiras cultivam e usam pimentas desde o descobrimento do Brasil e, os historiadores acreditam que a população do México come pimenta vermelha desde 7 000 a. C. A capsaicina já era utilizada pelos nossos ancestrais para aliviar as dores nas juntas e tem sido usada, também, na forma de creme ou pomada na medicina esportiva, para tratamento de lesões, torções e nevralgias. Funciona bem para aliviar a coceira da pele e acalmar a dor provocada por herpes.

Analisando a fórmula da capsaicina, dada a seguir, assinale a alternativa correta.

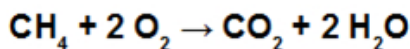


- Sua fórmula molecular é: $C_{17}H_{24}NO_3$.
- Há nesta fórmula as funções orgânicas fenol, éter e amida.
- Temos a seguinte fórmula mínima: $C_9H_{13}NO_3$.
- O composto não faz isomeria cis-trans.
- Temos no composto hibridação sp.

07. Observe a tabela referente aos valores de entalpias de ligação:

Ligação	ΔH (kJ.mol ⁻¹)
C—H	414
C=O	716
O—H	439
C—O	339
C—C	368
O=O	500

Com base nos valores fornecidos, qual será o valor do ΔH da combustão de 1 mol de metano?



- 532 kJ.
- 632 kJ.
- + 432 kJ.
- + 332 kJ.
- + 732 kJ.

08. Analise o diagrama a seguir que mostra as variações de concentração em mol/L de NO_2 e N_2O_4 até atingirem o equilíbrio, dado pela reação $2 \text{NO}_2 \leftrightarrow \text{N}_2\text{O}_4$.

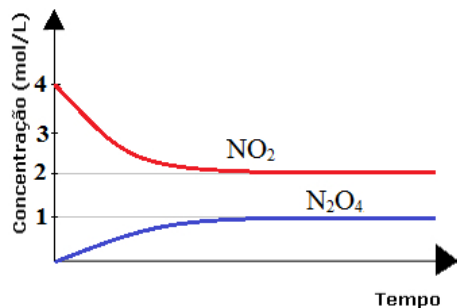


Diagrama de reação em equilíbrio químico

Determine a alternativa que indica o valor correto de K_c nessas condições:

- a) 0,25
- b) 0,5
- c) 2,5
- d) 2
- e) 4

09. (UFAC) - Uma reação atinge o equilíbrio químico:

I. Quando não há mais reagentes, somente produtos.

II. Quando as concentrações dos reagentes são iguais às concentrações dos produtos.

III. Quando a velocidade da reação direta é igual à velocidade da reação inversa.

IV. Quando as concentrações de reagentes e produtos se tornam constantes.

V. Quando não existe mais reação química.

As afirmações corretas são:

- a) I e II
- b) II e III
- c) III e IV
- d) IV e V
- e) III e V

BIOLOGIA

01. Examine a seguinte lista de eventos que ocorrem durante a propagação de um impulso nervoso:

- I. Neurotransmissores atingem os dendritos.
- II. Neurotransmissores são liberados pelas extremidades do axônio.
- III. O impulso se propaga pelo axônio.
- IV. O impulso se propaga pelos dendritos.
- V. O impulso chega ao corpo celular.

Que alternativa apresenta a seqüência temporal correta desses eventos?

- a) V - III - I - IV - II.
- b) I - IV - V - III - II.
- c) I - IV - III - II - V.
- d) II - I - IV - III - V.
- e) II - III - I - IV - V.

02. Ao comeremos um sanduíche de pão, manteiga e bife, a digestão do

- a) bife inicia-se na boca, a do pão, no estômago, sendo papel do fígado produzir a bile que facilita a digestão das gorduras da manteiga.
- b) bife inicia-se na boca, a do pão, no estômago, sendo papel do fígado produzir a bile, que contém enzimas que digerem gorduras da manteiga.
- c) pão inicia-se na boca, a do bife, no estômago, sendo papel do fígado produzir a bile que facilita a digestão das gorduras da manteiga.
- d) pão inicia-se na boca, a do bife, no estômago, sendo papel do fígado produzir a bile, que contém enzimas que completam a digestão do pão, do bife e das gorduras da manteiga.
- e) pão e a do bife iniciam-se no estômago, sendo as gorduras da manteiga digeridas pela bile produzida no fígado.

03. No homem, o processo químico da digestão pode ser dividido em três etapas: insalivação, que ocorre na boca; quimificação, que ocorre no estômago; quilificação, que ocorre no intestino. Em cada uma dessas etapas, enzimas específicas atuam a um determinado pH ótimo. O pH ótimo em cada uma dessas etapas é, respectivamente,

- a) 2, 7 e 8.
- b) 7, 2 e 8.
- c) 7, 8 e 2.
- d) 8, 7 e 2.
- e) 8, 2 e 7.

04. Considerando aspectos gerais da biologia de algumas espécies animais, tem-se o grupo A representado por espécies monóicas, como minhocas e caracóis; o grupo B, por espécies que apresentam desenvolvimento indireto, como insetos com metamorfose completa e crustáceos, e o grupo C, com espécies de vida livre, como corais e esponjas. Pode-se afirmar que as espécies

- a) do grupo A são hermafroditas, do grupo B não apresentam estágio larval e do grupo C não são sésseis.
- b) do grupo A não são hermafroditas, do grupo B apresentam estágio larval e do grupo C não são sésseis.
- c) do grupo A são hermafroditas, do grupo B apresentam estágio larval e do grupo C não são parasitas.
- d) do grupo A não são hermafroditas, do grupo B não apresentam estágio larval e do grupo C não são parasitas.
- e) do grupo A são hermafroditas, do grupo B apresentam estágio larval e do grupo C não são sésseis.

05. Acerca da doença conhecida como amarelão (ou ancilostomíase), é correto afirmar que:

- a) seu agente causador pertence ao mesmo filo da lombriga (*Ascaris lumbricoides*), que causa a ascaridíase, e da tênia (*Taenia solium*), que causa a teníase.
- b) no filo do agente causador do amarelão, os organismos são sempre parasitas, uma vez que não possuem cavidade celomática verdadeira.
- c) o doente apresenta cor amarela na pele porque o parasita aloja-se nas células hepáticas, produzindo aumento do fígado (hepatomegalia).
- d) o ciclo de vida do agente causador é igual ao da lombriga (*Ascaris lumbricoides*), com a diferença de que as larvas do amarelão penetram ativamente no corpo do hospedeiro.
- e) medidas de saneamento só são efetivas no combate à doença se forem eliminados também os hospedeiros intermediários.

06. As pirâmides ecológicas são uma forma de representação das cadeias alimentares. Elas podem ser de números, de biomassa e de energia. A respeito das pirâmides de energia, marque a alternativa correta:

- a) A cada nível trófico, a energia obtida do nível anterior é maior.
- b) A pirâmide de energia nunca poderá ser invertida.
- c) A pirâmide de energia representa o número total de indivíduos de uma cadeia alimentar.
- d) A quantidade de energia em cada nível trófico é calculada multiplicando o número de indivíduos pela sua massa.
- e) Os indivíduos da base são os chamados consumidores primários.

07.(VUNESP) Considere as três cadeias alimentares a seguir.

- (I) vegetação → insetos → anfíbios → cobras → fungos.
- (II) vegetação → coelho → gavião.
- (III) fitoplâncton → zooplâncton → peixes → tubarão.

A maior quantidade de energia disponível para os níveis tróficos mais elevados estará:

- a) apenas na cadeia (I)
- b) apenas nas cadeias (I) e (III)
- c) apenas na cadeia (II)
- d) apenas nas cadeias (I) e (II)
- e) nas cadeias (I), (II) e (III)

08.(UFPR) O hábito de colocar argolas no pescoço, por parte das mulheres de algumas tribos asiáticas, promove o crescimento desta estrutura, representando nestas comunidades um sinal de beleza. Desta forma temos que as crianças, filhos destas mulheres já nasceriam com pescoço maior, visto que esta é uma tradição secular.” A afirmação acima pode ser considerada como defensora de qual teoria evolucionista:

- a) Teoria de Lamarck
- b) Teoria de Malthus
- c) Teoria de Wallace
- d) Teoria de Darwin
- e) Teoria de Mendel

09.(Mackenzie-SP) A teoria moderna da evolução, ou teoria sintética da evolução, incorpora os seguintes conceitos à teoria original proposta por Darwin

- a) mutação e seleção natural.
- b) mutação e adaptação.
- c) mutação e recombinação gênica.
- d) recombinação gênica e seleção natural.
- e) adaptação e seleção natural.

FILOSOFIA E SOCIOLOGIA

01.(ENEM 2018) Desde que tenhamos compreendido o significado da palavra “Deus”, sabemos, de imediato, que Deus existe. Com efeito, essa palavra designa uma coisa de tal ordem que não podemos conceber nada que lhe seja maior. Ora, o que existe na realidade e no pensamento é maior do que o que existe apenas no pensamento. Onde se segue que o objeto designado pela palavra “Deus”, que existe no pensamento, desde que se entenda essa palavra, também existe na realidade. Por conseguinte, a existência de Deus é evidente.



TOMÁS DE AQUINO. Suma teológica. Rio de Janeiro: Loyola, 2002.

O texto apresenta uma elaboração teórica de Tomás de Aquino caracterizada por:

- a) reiterar a ortodoxia religiosa contra os heréticos.
- b) sustentar racionalmente doutrina alicerçada na fé.
- c) explicar as virtudes teológicas pela demonstração.

- d) flexibilizar a interpretação oficial dos textos sagrados.
- e) justificar pragmaticamente crença livre de dogmas.

02.(ENEM 2018) Não é verdade que estão ainda cheios de velhice espiritual aqueles que nos dizem: “Que fazia Deus antes de criar o céu e a terra? Se estava ocioso e nada realizava”, dizem eles, “por que não ficou sempre assim no decurso dos séculos, abstando-se, como antes, de toda ação? Se existiu em Deus um novo movimento, uma vontade nova para dar o ser a criaturas que nunca antes criara, como pode haver verdadeira eternidade, se n’Ele aparece uma vontade que antes não existia?”

AGOSTINHO. Confissões. São Paulo: Abril Cultural, 1984.

A questão da eternidade, tal como abordada pelo autor, é um exemplo da reflexão filosófica sobre a(s):

- a) essência da ética cristã.
- b) natureza universal da tradição.
- c) certezas inabaláveis da experiência.
- d) interpretações da realidade circundante.
- e) abrangência da compreensão humana.

03. A doutrina de Platão influenciou os primeiros filósofos medievais, os Padres da Igreja, como Santo Agostinho, bispo de Hipona (354 a 430) autor de “Confissões”. Mas a Filosofia que predominou na Idade Média foi a:

- a) Sofística
- b) Escolástica
- c) Epicurista
- d) Helenística
- e) Estóica

04.(UFPR 2018) Mas, logo em seguida, adverti que enquanto eu queria assim pensar que tudo era falso, cumpria necessariamente que eu, que pensava, fosse alguma coisa. E, notando que esta verdade: eu penso, logo existo, era tão firme e tão certa que todas as mais extravagantes suposições dos cétricos não seriam capazes de abalar, julguei que podia aceitá-la, sem escrúpulo, como o primeiro princípio da Filosofia que procurava.



(DESCARTES. Discurso do método. Col. Os Pensadores. Trad. J. Guinsburg e Bento Prado Júnior. São Paulo: Nova Cultural, 1991, p. 46.)

O texto citado corresponde a uma das passagens mais marcantes da filosofia de Descartes, um filósofo considerado por muitos intérpretes como o pai do racionalismo. Com base no texto e na ideia geral de racionalismo, é correto afirmar:

- a) Descartes inaugura um tipo de busca pela verdade que se ampara no exercício.
- b) Descartes é um filósofo empirista, visto que faz experiências de pensamento.
- c) O racionalismo tem como garantia de verdade a experiência.

d) A expressão “penso, logo existo” é uma das suposições dos cétricos sobre o conhecimento.

e) Descartes não buscava um princípio seguro, pois duvidava de todas as coisas.

05.(UFPR 2018) Quando se conquistam Estados habitados a reger-se por leis próprias e em liberdade, há três modos de manter a sua posse: primeiro, arruiná-los; segundo, ir habitá-los; terceiro, deixá-los viver com suas leis, arrecadando um tributo e criando um governo de poucos, que se conserve amigos. [...] Quem se torna senhor de uma cidade tradicionalmente livre e não a destrói será destruído por ela. Tais cidades têm sempre por bandeira, nas rebeliões, a liberdade e suas antigas leis, que não esquecem nunca, nem com o correr do tempo, nem por influência dos benefícios recebidos. Por muito que se faça, quaisquer que sejam as precauções tomadas, se não se promovem o dissídio e a desagregação dos habitantes, não deixam eles de se lembrar daqueles princípios e, em toda oportunidade, em qualquer situação, a eles recorrem [...]. Assim, para conservar uma república conquistada, o caminho mais seguro é destruí-la ou habitá-la pessoalmente.



(MAQUIAVEL, N. O príncipe. São Paulo: Abril Cultural, 1983, p. 21-22.)

Com base nessa passagem, extraída da obra *O Príncipe*, de Maquiavel, assinale a alternativa correta.

- a) No mundo moderno e contemporâneo, o Príncipe, garantidor da ordem e da segurança pública, pode e deve intervir com o argumento de preservar as instituições democráticas e republicanas, mesmo que para isso seja necessário o uso da força.
- b) A passagem refere-se em especial às repúblicas que ainda não passaram por um processo de amadurecimento de suas instituições democráticas. Repúblicas que dependem de orientação externa e de outras nações na formação da sua própria identidade política, a fim de suplantar o ódio típico dessas repúblicas.
- c) Para Maquiavel, “habitar” a república conquistada é uma possibilidade mais condizente com a posição do Príncipe. Considerando que o autor tinha laços com o pensamento humanista, “destruir” uma república conquistada implicaria lançar mão da força militar, com a qual Maquiavel não concordava.
- d) O poder emanado do príncipe deve ter a capacidade de não apenas levar a cabo os planos de expansão de seu próprio governo, mas sobretudo criar condições para que esse poder mantenha-se de forma plena e garanta a legitimidade da própria dominação.
- e) O Príncipe pode, por meio de pleito eleitoral, plebiscito ou consulta popular, agir em nome do povo e garantir a soberania de seu Estado. Pode invadir as nações que coloquem em risco a sua própria liberdade. Pode combater o ódio das outras repúblicas, e que essa nação seja destruída ou habitada pelo Príncipe, a fim de assegurar a ordem democrática.

06. A antropóloga Margareth Mead pesquisou grupos de culturas diferentes na Nova Guiné, em Samoa e Manú para analisar o peso da natureza e da cultura na constituição do temperamento de homens e mulheres. Em seu texto “Adolescência em Samoa”, a autora descreve os comportamentos dos grupos culturais samoanos de forma variada de aldeia para aldeia. A partir de seu conhecimento sobre o texto é correto afirmar:

- a) Em Samoa a responsabilidade no cuidado com os filhos é exclusiva das mulheres.
- b) Homens e Mulheres possuem responsabilidades diferentes em relação ao trabalho e o cuidado com os filhos.
- c) As referências de autoridade para as crianças e adolescentes não necessariamente são os pais biológicos nas aldeias samoanas.
- d) O Casamento samoano é extremamente rígido, bem como a cultura patriarcal nas aldeias acompanhado da submissão irrestrita das mulheres.
- e) Mead não faz analogias com a cultura ocidental ao analisar os nativos em sua pesquisa etnográfica.

07. A antropóloga estadunidense Margaret Mead, em suas obras pesquisa sobre o condicionamento das personalidades sociais de homens e mulheres. Descreve os comportamentos típicos de cada sexo em três culturas diferentes da Nova Guiné da seguinte maneira: “Numa delas (os Arapesh), homens e mulheres agiam como esperamos que mulheres ajam: de um suave modo parental e sensível; na segunda (os Mundugumor), ambos agiam como esperamos que os homens ajam: com bravaria iniciativa; e na terceira (os Tchambuli), os homens agem segundo o nosso estereótipo para as mulheres, são fingidos, usam cachos e vão às compras, enquanto as mulheres são enérgicas, administradoras e parceiras desadornadas.”

MEAD, M. *Sexo e Temperamento*, prefácio à edição de 1950.

Partindo dessa análise marque a alternativa correta:

- a) O sexo em seu aspecto biológico é o fator determinante dos temperamentos femininos e masculinos em diferentes sociedades;
- b) O condicionamento cultural é de fundamental importância na definição de temperamentos e papéis sociais de homens e mulheres de diferentes sociedades;
- c) As diferenças biológicas entre homens e mulheres determinam todas as diferenças culturais associadas ao sexo moldando temperamentos e papéis sociais em homens e mulheres.
- d) Segundo Mead, em qualquer cultura os homens são fortes, violentos frios e calculistas e as mulheres dóceis e submissas.
- e) Segundo Mead, em todas as culturas homens e mulheres são morfologicamente diferentes, por isso apresentam muitas diferenças de temperamento.

08. A cultura ao ser definida se refere à literatura, cinema, arte, entre outras, porém seu sentido é bem mais abrangente, pois cultura pode ser considerada como tudo que o homem produz. Dessa forma, todos os povos e sociedades possuem sua cultura por mais tradicional e “arcaica” que seja, pois todos os conhecimentos adquiridos são passados das gerações passadas para as futuras. Os elementos culturais são: artes, ciências, costumes, sistemas, leis, religião, crenças, esportes, mitos, valores morais e éticos, comportamento, preferências, invenções e todas as maneiras de ser (sentir, pensar e agir). A cultura é uma das principais características humanas, pois somente o homem tem a capacidade de desenvolver culturas, distinguindo-se, dessa forma, de outros seres como os vegetais e animais. Apesar das “evoluções” pelas quais passa o mundo, a cultura tem a capacidade de permanecer quase intacta, mas, mudar dinamicamente conforme as suas necessidades internas.

Dessa forma, os valores da cultura são passados aos descendentes como uma memória coletiva, lembrando que a cultura é um elemento social, impossível de se desenvolver individualmente.

O fragmento de texto acima, nos permite concluir que cultura:

- a) É um conceito restrito às sociedades tecnocientíficas.
- b) É um conceito muito amplo que está relacionado à toda e qualquer forma de ação humana plural e heterogênea.
- c) É mais consolidada no mundo ocidental em virtude do desenvolvimento da democracia e dos valores consumistas.
- d) Apesar de ser um conceito amplo, não considera sociedades pouco desenvolvidas no que diz respeito à tecnologia.
- e) Nenhuma das alternativas.

09. Sobre a Indústria Cultural e quanto às reflexões de teóricos vinculados à Teoria Crítica, é correto atribuir-lhes a seguinte noção:

- a) A indústria cultural se opõe ao processo de racionalização da cultura ao proporcionar liberdade e da diversidade de acesso aos bens culturais.
- b) A cultura é transformada em mercadoria formando uma indústria que, com base na racionalidade técnico-industrial, planeja, fabrica e distribui bens de consumo culturais.
- c) A indústria cultural, ao popularizar as diversas manifestações culturais, tende a neutralizar a homogeneização das relações sociais.
- d) Cultura de massa é um conceito que designa um tipo de manifestação construída de forma espontânea no seio da sociedade.
- e) A razão positivista torna-se excessivamente crítica e com isso perde sua capacidade de compreender o papel da cultura na sociedade.

INGLÊS

'Joker' wins best film at Venice Film Festival

The dark drama that details the transformation of one of Batman's most notorious villains got the top nod in Venice. Roman Polanski's "J'accuse" came in second, as organizers faced criticism for its inclusion.

'Joker' takes home the Golden Lion. The film "Joker" won the Golden Lion at the Venice Film Festival on Saturday, the festival's top movie award.

Venice's top award has been seen as a bellwether for the Oscars, having elevated successful films such as "Roma" and "The Shape of Water" ahead of awards season. This year's film festival in Venice was also the scene of climate protests, as activists rushed its red carpet.

With a celebrated performance by actor Joaquin Phoenix, "Joker" tells the story of one of Batman's most notorious villains and it is slated as a prequel to the franchise.

The dark drama, directed by Todd Phillips, follows the Joker's transformation from vulnerable loner into confident villain.

"I want to thank Warner Bros and DC for stepping out of their comfort zone and taking such a bold swing on me and this movie," Phillips said in his acceptance speech.

Polanski controversy

Roman Polanski's film "J'accuse" was a favorite to win the Golden Lion prize, but it was ultimately awarded the Grand Prix, which is considered a runner-up to the top award.

The movie follows the Dreyfus anti-Semitism scandal that shook France at the turn of the 20th century.

Polanski is said to have made the film to draw parallels between his own life experience and the Dreyfus case, where

a French Jewish captain was wrongfully convicted of treason with the help of the press and public opinion.

Venice Film Festival organizers faced criticism for including Polanski's film in the competition due to renewed scrutiny over the director's past in the wake of the #metoo movement.

The 86-year-old was convicted of drugging and raping a 13-year-old girl several decades ago.

But organizers defended the decision, saying it was only the film and not Polanski that was being judged at the event. His wife Emmanuelle Seigner, who stars in the film, received the award on his behalf.

Acting, directing awards

The top acting awards went to Italian actor Luca Marinelli and French actress Ariane Ascaride.

Marinelli was awarded for his performance in "Martin Eden," where he portrayed a poor, aspiring writer.

Ascaride won for her role as a mother desperate to help her financially strapped family in "Gloria Mundi."

The Silver Lion award for best director was handed to Sweden's Roy Andersson for the film "About Endlessness", which showcases a collage of short stories of kindness and cruelty.

Chinese filmmaker Yonfan won the award for best for the animation film "No. 7 Cherry Lane", a romance set in late 1960s Hong Kong.

Deutsche Welle.

<https://www.dw.com/en/joker-wins-best-film-at-venice-film-festival/a-50340659>

01. According to the text:

- a) The movie 'Joker' is one of the most brilliant movies from Marvel Comics;
- b) Roman Polanski directed the movie 'The Pianist', which is based on Wladyslaw Szpilman biography;
- c) The movie 'Joker' won the top award at the Venice Festival e it shows the transformation of a lonely person into a notorious villain;
- d) The Chinese filmmaker Yonfan won the award of best actor in a leading role;
- e) Director Roman Polanski was totally welcome and cheered at the Venice Film Festival.

02. The Roman Polanski movie tells the story of:

- a) the Dreyfus anti-Semitism scandal that shook France at the turn of the 20th century;
- b) one of Batman's most notorious villains and it is slated as a prequel to the franchise;
- c) a mother desperate to help her financially strapped family;
- d) poor, aspiring writer;
- e) collage of short stories of kindness and cruelty.

03. Which actor had a celebrated performance on portraying 'Joker'?

- a) Roman Polanski
- b) Todd Phillips
- c) Luca Marinelli
- d) Roy Andersson
- e) Joaquin Phoenix

04. Why did Venice Film Festival organizers face criticism for including Polanski's film in the competition?

- a) Because the director is Jewish;
- b) Because the director's film is really bad;
- c) Because the director was convicted of sexual abuse in his past;

- d) Because the director has been seen drawing pictures of mountain tops;
- e) Because the director is a holocaust survivor.

05. The sentence "Joker takes home the Golden lion" means that:

- a) The movie is a homemade picture;
- b) The movie won the award;
- c) The movie is all made of gold;
- d) The movie tells the story of a Zoo in Poland in which a golden lion is an intern;
- e) The movie sucks.

06. The word his in the sentence "His wife Emmanuelle Seigner, who stars in the film, received the award on his behalf." means that the actress Emmanuelle Seigner is:

- a) Phillips' wife;
- b) Marinelli's wife;
- c) Polanski's wife;
- d) Phoenix's wife;
- e) Roy Andersson's wife.

07. What did Phillips thank Warner Bros and DC for in his acceptance speech?

- a) For letting him to be the director who brought Phoenix back to the top list;
- b) For drawing a scenario of chaos and disorder to DC movies;
- c) For taking a risk;
- d) For turning the Joker into a confident villain;
- e) For disappear with Heath Ledger's Joker.

08. The word late, present in the last sentence of the text, relates to:

- a) 1970, 1971, 1972
- b) 1960
- c) 1961, 1962, 1963
- d) 1967, 1968, 1969
- e) 1965

ESPAÑHOL

BIENVENIDO A BRASÍLIA

El Gobierno de Brasil, por medio del Ministerio de la Cultura y del Instituto del Patrimonio Histórico y Artístico Nacional (IPHAN), da la bienvenida a los participantes de la 34ª Sesión del Comité del Patrimonio Mundial, encuentro realizado por la Organización de las Naciones Unidas y la UNESCO.

Respaldo por la Convención del Patrimonio Mundial de 1972, el Comité reúne a más de 180 delegaciones nacionales para deliberar sobre las nuevas candidaturas y el estado de conservación de los bienes declarados Patrimonio Mundial, con base en los análisis del Consejo Internacional de Monumentos, del Centro Internacional de Preservación y Restauración de Patrimonio Cultural y de la Unión Internacional para la Conservación de la Naturaleza.

Disponível em:// www.34whc.brasilia2010.org.br
Acesso em 28 jul 2010

01.(ENEM 2011) O Comitê do Patrimônio Mundial reúne-se regularmente para deliberar sobre ações que visam a conservação e preservação do patrimônio mundial. Entre as tarefas atribuídas às delegações nacionais que participaram da 34ª Sessão do Comitê do Patrimônio Mundial, se destaca:

- a) a participação em reuniões do Conselho Internacional de Monumentos e Sítios.
- b) a realização da cerimônia de recepção da Convenção do Patrimônio Mundial.
- c) a organização das análises feitas pelo Ministério da Cultura brasileiro.
- d) a discussão sobre o estado de conservação dos bens já declarados patrimônios mundiais.
- e) a estruturação da próxima reunião do Comitê do Patrimônio Mundial.

EL TANGO

Ya sea como danza, música, poesía o cabal expresión de una filosofía de vida, el tango posee una larga y valiosa trayectoria, jalonada de encuentros y desencuentros, amores y odios, nacida desde lo más hondo de la historia argentina.

El nuevo ambiente es el cabaret, su nuevo cultor la clase media porteña, que ameniza su diversión con nuevas composiciones, sustituyendo el carácter malevo del tango primitivo por una nueva poesía más acorde con las concepciones estéticas provenientes de Londres y París.

Ya en la década del '20 el tango se anima incluso a traspasar las fronteras del país, estando en lujosos salones parisinos donde es aclamado por públicos selectos que adhieren entusiastas a la sensualidad del nuevo baile. Ya no es privativo de los bajos fondos porteños; ahora se escucha y se baila en salones elegantes, clubs y casas particulares.

El tango revive con juveniles fuerzas en versiones de grupos rockeros, presentaciones en elegantes reductos de San Telmo, Barracas y La Boca y películas foráneas que lo divulgan por el mundo entero.

Disponível em: www.elpolvorin.over-blog.es
Acesso em 22 jun. 2011 (adaptado)

02.(ENEM 2011) Sabendo-se que a produção cultural de um país pode influenciar, retratar ou inclusive, ser reflexo de acontecimentos de sua história, o tango, dentro do contexto histórico argentino, é reconhecido por

- a) manter-se inalterado ao longo de sua história no país.
- b) influenciar os subúrbios, sem chegar a outras regiões.
- c) sobreviver e se difundir, ultrapassando as fronteiras do país.
- d) manifestar seu valor primitivo nas diferentes camadas sociais.
- e) ignorar a influência de países europeus, como Inglaterra e França.

HUACA DE LA LUNA

Excavarán plaza ceremonial del frontis norte de Huaca de la Luna Trujillo, feb. 25 (ANDINA). Tras limpiar los escombros del saqueo colonial y de las excavaciones de los últimos años en huaca de la Luna, este año se intervendrá la plaza ceremonial del frontis norte, en donde se ubica la gran fachada del sitio arqueológico ubicado en Trujillo, La Libertad, informaron hoy fuentes culturales. Después de varias semanas de trabajo, el material fue sacado del sitio arqueológico para poder apreciar mejor la extensión y forma del patio que, según las investigaciones, sirvió hace unos 1500 años, como escenario de extraños rituales.

El codirector del Proyecto Arqueológico Huacas del Sol y la Luna, Ricardo Morales Gamarra, sostuvo que con la zona limpia de escombros, los visitantes conocerán la verdadera proporción de la imponente fachada, tal y como la conocieron los moches. Por su parte, el arqueólogo Santiago Uceda, también codirector del proyecto, dijo que las excavaciones se iniciarán este año para determinar qué otros elementos componían dicha área. "Hace poco nos sorprendió encontrar un altar semicircular escalonado.

Era algo que no esperábamos. Por lo tanto, es difícil saber qué es lo que aún está escondido en la "zona que exploraremos", señaló Uceda a la Agencia Andina. La Huaca de la Luna se localiza en el distrito trujillano de Moche. Es una pirámide de adobe adornada, en sus murales, con impresionantes imágenes mitológicas, muchas de ellas en alto relieve.

Disponível em: www.andina.com.pe.

Acesso em: 23 fev. 2012 (adaptado).

03.(ENEM-2012) O texto apresenta informações sobre um futuro trabalho de escavação de um sítio arqueológico peruano. Sua leitura permite inferir que

- a) a pirâmide Huaca de la Luna foi construída durante o período colonial peruano.
- b) o sítio arqueológico contém um altar semicircular bastante deteriorado.
- c) a pirâmide Huaca de la Luna foi construída com cerâmica.
- d) o sítio arqueológico possui um pátio que foi palco de rituais.
- e) o sítio arqueológico mantém escombros deixados pela civilização moche.

AMÉRICA LATINA

Nuestra comarca del mundo, que hoy llamamos América Latina perfeccionó sus funciones. Este ya no es el reino de las maravillas donde la realidad derrotaba a la fábula y la imaginación era humillada por los trofeos de la conquista, los yacimientos de oro y las montañas de plata. Pero la región sigue trabajando de sirvienta. Es América Latina, la región de las venas abiertas. Desde el descubrimiento hasta nuestros días, todo se ha trasmutado siempre en capital europeo o, más tarde, norteamericano, y como tal se ha acumulado y se acumula en los lejanos centros de poder. Todo: la tierra, sus frutos y sus profundidades ricas en minerales, los hombres y su capacidad de trabajo y de consumo, los recursos naturales y los recursos humanos.

El modo de producción y la estructura de clases de cada lugar han sido sucesivamente determinados, desde fuera, por su incorporación al engranaje universal del capitalismo. Nuestra derrota estuvo siempre implícita en la victoria ajena; nuestra riqueza ha generado siempre nuestra pobreza para alimentar la prosperidad de otros: los imperios y sus caporales nativos.

GALEANO, E. Las venas abiertas de América Latina.

Buenos Aires: Siglo Veintiuno Argentina, 2010 (adaptado).

04.(ENEM-2012) A partir da leitura do texto, infere-se que, ao longo da história da América Latina,

- a) suas relações com as nações exploradoras sempre se caracterizaram por uma rede de dependências.
- b) seus países sempre foram explorados pelas mesmas nações desde o início do processo de colonização.
- c) sua sociedade sempre resistiu à aceitação do capitalismo imposto pelo capital estrangeiro.
- d) suas riquezas sempre foram acumuladas longe dos centros de poder.
- e) suas riquezas nunca serviram ao enriquecimento das elites locais.

ATROPELLAMIENTO

Ayer, los transeúntes que paseaban por la calle mayor de Talamá quedaron sorprendidos y atónitos ante lo que veían sus ojos. Juan Pérez Cruz, de 59 años de edad, era atropellado brutalmente por un seiscientos. Los hechos sucedieron de la siguiente forma: Juan Pérez esperaba, en el paso de peatones, a que el semáforo se pusiera en verde para cruzar la calle. En ese momento el seiscientos enfiló la calle y, al verlo, aumentó la velocidad y se lanzó sobre él. Juan Pérez dio un salto y esquivó el golpe. Repuesto del susto, cruzó la calle cuando ya el coche se alejaba, pero éste dio rápidamente la vuelta y se lanzó sobre él de nuevo. Esta vez no tuvo tanta fortuna y fue alcanzado de pleno. Saltó por los aires, sus gafas fueron a parar al balcón del primer piso, y la cartera que llevaba con todos sus documentos cayó dentro de una fuente cercana. Juan Pérez quedó en medio de la calle maltrecho y malherido. Entonces el conductor se paró, se bajó del coche y, riéndose, dijo: "¡Juan Pérez, no te preocupes, dentro de 15 días estarás bien!". La policía ha averiguado que el autor

del atropello es Cayetano Silvestre, propietario de una casa que estaba reformando desde hacía un año y medio. Juan Pérez era su contratista. Cada vez que Cayetano preguntaba a los obreros cuando se acababan las obras en su casa, le contestaban irremediabilmente: "Dentro de 15 días".

(ÁLVAREZ, T. María Jesús, Sueña: Español Lengua Extranjera. Instituto Cervantes, Madrid, 2001.)

05.(UFPR) Juan Pérez fue atropellado:

- a) accidentalmente, por un seiscientos.
- b) cuando todavía estaba en el paso de peatones.
- c) adrede, cuando cruzaba la calle mayor.
- d) por un amigo que se lanzó sobre él sin darse cuenta.
- e) por transeúntes que cruzaban la calle mayor.

06.(UFPR) ¿Qué información presenta el texto?

1. El modelo de coche que atropelló a Juan Pérez.
2. La calle donde ocurrieron los hechos.
3. Los transeúntes que le ayudaron después del accidente.
4. Las señas de Juan Pérez.
5. La ciudad donde Juan Pérez sufrió el accidente.

Están en el texto las informaciones:

- a) 1, 2 y 5 solamente.
- b) 2, 3 y 5 solamente.
- c) 1, 2 y 3 solamente.
- d) 3 y 4 solamente.
- e) 1, 3 y 4 solamente.

07.(UFPR) La frase “Juan Pérez quedó en medio de la calle maltrecho y malherido” significa que:

- a) a pesar del susto, no le pasó nada a Juan.
- b) Juan Pérez sufrió unos pequeños arañones.
- c) cuando estaba en medio de la calle, Juan Pérez empezó a desangrar.
- d) Juan quedó gravemente herido a raíz del accidente.
- e) a Juan le salió un chichón en la cabeza, pero se pudo levantar.

DIBUJOS ANIMADOS PELIGROSOS

Un estudio de la Universidad de Valladolid que ha contado con la participación de más de 500 niños ha llegado a la conclusión de que algunas series infantiles perjudican “gravemente” la capacidad de pensar de los niños. La exitosa serie japonesa ‘Bola de dragón’ y las que mantienen una estructura narrativa similar se encuentran en este grupo de dibujos animados peligrosos.

La investigación ha sido realizada por el director del departamento de Comunicación Audiovisual y Publicidad de la Universidad de Valladolid, Jesús Bermejo, ha comparado la capacidad de explicar y ubicar en el tiempo y el espacio las acciones de los personajes de las series ‘Bola de dragón’ y ‘David el gnomo’ entre los participantes.

Mientras que los niños no tuvieron dificultades en señalar las motivaciones de los protagonistas de ‘David el gnomo’, y dónde y en qué momento de la historia se encontraban, eran incapaces de situar correctamente a los de ‘Bola de dragón’ y explicar sus acciones e intenciones.

Esto puede tener “graves consecuencias para la formación del pensamiento infantil” -según el investigador-. “El hecho de que un niño que ve ‘Bola de dragón’ no consiga ubicar a los personajes ni sepa

por qué actúan, contribuye a que entienda después la realidad como algo construido con retazos, un ‘collage’”. Bermejo añadió que “el niño se habitúa a no buscar en la realidad las causas de los acontecimientos ni de las conductas de las personas, y no aprende a ordenar las cosas tanto desde el punto de vista temporal como causal”.

(PLAZA, Cristina <http://www.periodistadigital.com/> periodismo/object)

08.(UFPR) O objetivo da pesquisa era:

- a) criar uma série de desenhos animados que reproduzissem as lendas do Japão.
- b) analisar as diferenças de estilo entre os desenhos animados japoneses e ingleses.
- c) verificar de que forma os desenhos animados que as crianças assistem podem afetar sua capacidade de pensar.
- d) verificar por que os desenhos animados japoneses conseguem prender a atenção das crianças.
- e) verificar as relações entre tempo e espaço nos desenhos animados.

GABARITO SIMULADO

APOSTILA 3 – 2019

	1	2	3	4	5	6	7	8	9
INT. TEXTO	C	D	E	C	A	D	B	C	A
PORTUGUÊS	A	C	B	D	E	?	E	C	E
GEOGRAFIA	C	D	A	D	B	B	C	E	D
HISTÓRIA	A	D	E	D	A	C	B	E	C
MATEMÁTICA	E	C	B	C	C	B	E	A	C
FÍSICA	A	B	D	B	E	E	E	A	C
QUÍMICA	C	E	D	B	B	B	A	A	C
BIOLOGIA	B	C	B	C	D	B	C	A	C
FILOSOFIA E SOCIOLOGIA	B	E	B	A	D	C	B	B	B
INGLÊS	C	B	E	C	B	C	C	D	
ESPAANHOL	D	C	D	A	C	A	D	C	